

JANVIER 2025

le GHT NOUS

c'est

Magazine interne du GHT Grand Paris Nord-Est - Trimestriel



Dossier

Le département Pharmacie

MEILLEURS VŒUX

Des métiers & des hommes

Le service paramédicale de **CORONAROGRAPHIE**



sur...
Lumière

La pédiatrie, au-delà des soins

Détourner l'attention de la douleur chez les petits patients

deux milles

Flash
en dernière page du numéro

Au cœur du **GHT**

Des nouvelles chaînes de laboratoire en marche au GHT



LE GHT GPNE PORTE DEPUIS 2019 UN PLAN DE TRANSFORMATION QUI COMPREND LA RECONSTRUCTION DE L'HÔPITAL DE MONTFERMEIL, LA RESTRUCTURATION ET L'EXTENSION DU BLOC OPÉRATOIRE D'AULNAY, LA POURSUITE DE LA MODERNISATION DE MONTREUIL, ET LA RECONSTRUCTION DE LA PSYCHIATRIE ADULTE À AULNAY.

Le plan de transformation du GHT conforté par l'État

Ces projets s'inscrivent dans le plan « *L'État plus fort en Seine-Saint-Denis* », qui se traduit par des investissements dans les domaines de la santé, la justice, la sécurité, l'éducation et l'attractivité pour les agents publics.

En juin 2024, le GHT GPNE a passé une nouvelle étape auprès du COPIL de l'investissement sanitaire, instance interministérielle chargée d'instruire le dossier : la validation de l'étape 2 et le lancement de la contre-expertise indépendante.

Après l'annonce de la reconstruction de Montfermeil le 31 octobre 2019 par le Premier ministre Édouard Philippe, une première étape de validation avait été franchie en février 2022. Le conseil scientifique des investissements en santé (CSIS) avait souligné la qualité du projet médico-soignant. Puis, les travaux réalisés avec le CSIS sur les volets médico-soignants, immobilier, développement durable et financier ont permis la validation de l'étape 2.

La contre-expertise indépendante, obligatoire pour tout projet d'investissement public d'un montant supérieur à 100 millions d'euros, rendra ses conclusions prochainement.

Afin de valider la troisième et dernière étape de l'instruction, le GHT et l'ARS ont demandé à présenter une nouvelle fois le projet au COPIL sanitaire.

La soutenabilité financière du projet est un des critères de validation. Le coût

des opérations du plan de transformation est estimé à 450 M€ : les subventions publiques à hauteur de 339 M€ représenteront un taux de subventionnement inédit de 75%. Le soutien de l'État engage les hôpitaux du GHT : un suivi rapproché sera assuré par l'ARS et le COPIL sanitaire.

Le financement des investissements nécessitera de nouveaux emprunts. Face à la hausse des taux d'intérêt, le GHT renforce son intégration pour obtenir de meilleures conditions financières.

“ **La contre-expertise indépendante rendra ses conclusions prochainement** ”

La fusion des établissements est une nouvelle étape du rapprochement engagé depuis 2016 avec le GHT. Elle ne remet pas en cause le fonctionnement de nos hôpitaux, dont les activités continueront à se développer pour répondre aux besoins de la population. Un protocole, en cours de concertation, décrit le fonctionnement de l'établissement issu de la fusion.

Le plan de transformation de nos hôpitaux est soutenu financièrement par l'État à un niveau inédit. Il nous permet d'engager dès à présent les investissements indispensables pour moderniser notre offre de soins.

Édito



Yolande Di Natale
Directrice des hôpitaux du GHT GPNE

“ **L'ensemble de l'équipe de direction vous souhaite à toutes et à tous une très belle année 2025** ”

PUBLICATION INTERNE DU GROUPEMENT HOSPITALIER DE TERRITOIRE GRAND PARIS NORD-EST

Directrice de la publication
Yolande Di Natale

Directrice de la rédaction
Anissa Taleb

Comité de rédaction
CHI Robert Ballanger : Chakib Sadok
GHI Le Raincy-Montfermeil : Marie Laureen Guidé
avec les contributions de Delphine Yager, l'équipe du Long Séjour et l'équipe animation, le service de pédiatrie, l'unité de soins palliatifs, Dr Mounia Slaoui, Anne Pont, Paul Chalvin et Dr Véronique Lecante
CHI André Grégoire : Ibtissem Fellouh
GHT Grand Paris Nord-Est : Paul Chalvin

Graphisme
Héloïse Daubannes

Reprographie
Franck Molongo, Michaël Guitteaud et Cyrielle Mettaud

Crédit photo
Direction de la communication, Freepik.com

Trimestriel janvier 2025 #19 - Dépôt légal : janvier 2025
Les articles publiés dans ce magazine ne peuvent pas être reproduits sans l'autorisation expresse de la rédaction.

Sommaire

4-5 DES MÉTIERS & DES HOMMES
CHI André Grégoire Le service paramédicale de coronarographie

6-9 AU CŒUR DU GHT
6-7 **CHI Robert Ballanger** Activités de soins et EML : zoom sur les autorisations accordées sur le GHT
8-9 **CHI André Grégoire** Des nouvelles chaînes de laboratoire en marche au GHT

10-11 DOSSIER
CHI André Grégoire Le département Pharmacie

12-27 LUMIÈRE SUR...
12-13 **CHI Robert Ballanger** L'Unité de Coordination de Réhabilitation Psychosociale Une approche innovante pour l'autonomie des patients
14-15 **CHI André Grégoire** Rénovation et modernisation du secteur de Chirurgie Orale
16-17 **CHI Robert Ballanger** Un nouveau service hospitalier dédié à la médecine infectieuse et polyvalente
18-19 **CHI André Grégoire** Une maison de naissance pour un nouveau départ dans la vie
20-21 **CHI Le Raincy Montfermeil** Les Ormes en action avec l'association *Âge et Vie* !
22 **CHI Robert Ballanger** Réouverture du CSAPA Gainville : un nouveau partenariat pour une meilleure prise en charge des addictions
23 **CHI Le Raincy Montfermeil** Confort, bien-être et bienveillance : trois nouvelles approches en USP-ALPHA
24-25 **CHI André Grégoire** L'émergence des Spécialités Médicales : un enjeu pour l'avenir de la médecine
26-27 **CHI Le Raincy Montfermeil** La pédiatrie, au-delà des soins Détourner l'attention de la douleur chez les petits patients

28-33 RÉTROSPECTIVES EN IMAGES

34-35 FLASH
CHI Robert Ballanger L'équipe de l'USAP (Unité Spécialisée d'Accompagnement du Psychotraumatisme)



8



18

450 M€

C'est l'estimation du coût des opérations du plan de transformation.



LA CORONAROGRAPHIE EST UNE PROCÉDURE MÉDICALE ESSENTIELLE POUR DIAGNOSTIQUER LES MALADIES CORONARIENNES. POUR MIEUX COMPRENDRE LE RÔLE CRUCIAL DES INFIRMIERS DANS CETTE PROCÉDURE, NOUS SOMMES ALLÉS À LA RENCONTRE DE L'ÉQUIPE D'INFIRMIERS SPÉCIALISÉS EN CORONAROGRAPHIE AU CHI ANDRÉ GRÉGOIRE.

LE SERVICE PARAMÉDICALE DE CORONAROGRAPHIE



Quel est votre rôle durant une coronarographie ?

Sarah Laiche, Aline Chamek et Eloi Patrick Domchom. Notre rôle principal est d'assister le cardiologue pendant la procédure. Nous nous assurons que tout le matériel est prêt et fonctionnel. Nous sommes également en charge de la préparation des patients en gérant le brancardage et la traçabilité. Dès leur arrivée nous leur expliquons le processus et nous répondons à leurs questions pour les rassurer. Nous surveillons également les signes vitaux du patient tout au long de la procédure afin de détecter toute anomalie le plus rapidement possible. Après l'intervention nous désinstallons les patients, en réalisant les pansements compressifs, et enfin nous réalisons le bionettoyage entre chaque patient.

Quelle est votre formation ?

Il s'agit d'une formation interne. Nos collègues qui travaillent dans le service depuis de nombreuses années nous apprennent les spécificités (matériels, techniques...). Cette formation dure environ trois mois en immersion avec les équipes dédiées. Par ailleurs, une formation en radioprotection est également obligatoire.

Pouvez-vous décrire une journée type de travail en coronarographie ?

Une journée commence par une réunion d'équipe pour discuter des patients programmés. Ensuite, nous préparons la salle de cathétérisme. Après cela, nous accueillons les patients, leur fournissons des informations et nous nous assurons qu'ils se sentent à l'aise. Pendant la procédure, nous travaillons en étroite collaboration avec le cardiologue et le reste de l'équipe, en maintenant une communication constante.

Quelles sont les compétences nécessaires pour travailler en coronarographie ?

Il faut avoir une excellente connaissance des équipements médicaux, une bonne communication et un sens aigu de l'observation. La gestion du stress est également cruciale car nous travaillons souvent dans des situations d'urgence.

Quels défis rencontrez-vous dans votre travail ?

Nous faisons aussi face à des situations émotionnelles car certains patients peuvent être très anxieux ou peuvent avoir peur. Il est donc important de développer une relation de confiance avec les patients pour les rassurer.

Que dire à de futurs infirmier.es en coronarographie ?

De ne pas avoir d'a priori. Nous sommes une équipe dynamique, sympathique et nous faisons preuve de beaucoup d'entraide avec bienveillance. Nous sommes bien intégrés. Il ne faut pas hésiter à venir découvrir le métier sur le terrain. Nous serions ravis d'accueillir des professionnels curieux... 🐝

L'équipe d'infirmiers en coronarographie joue un rôle indispensable dans le parcours de soins des patients. Leur dévouement, leur expertise et leur compassion font toute la différence dans des moments critiques. Grâce à leur travail acharné, les patients reçoivent des soins de qualité qui peuvent changer leur vie.

Activités de soins et EML : zoom sur les autorisations accordées sur le GHT

En France, les activités de soins et les équipements matériels lourds (EML) sont soumis à l'autorisation de l'Agence Régionale de Santé, qu'il s'agisse d'une création d'activité, d'une modification ou d'un regroupement. Ces autorisations doivent être régulièrement renouvelées. L'autorisation est accordée pour une durée limitée de 7 ans.

L'autorisation est accordée lorsque le projet répond aux besoins de santé de la population identifiés par le schéma régional de santé (SRS), lorsqu'il est compatible avec les objectifs fixés par ce schéma et

enfin lorsqu'il satisfait à des conditions d'implantation (CI) et à des conditions techniques de fonctionnement (CT).

Les autorisations d'activités de soins et d'équipements matériels lourds ont fait l'objet d'une grande réforme :

- ♥ **L'ordonnance du 3 janvier 2018** et le décret du 19 février 2018 allongent la durée des autorisations (7 ans), réforment la procédure des visites de conformité et établissent un lien entre autorisation et certification (HAS) ;
- ♥ Des **travaux ministériels** ont été menés durant près de 3 ans afin de modifier les conditions d'implantation et les conditions techniques de fonctionnement, aboutissant à **l'ordonnance du 12 mai 2021** qui modifie le régime des autorisations et des EML. Depuis la réforme, 21 activités de soins sont soumises à autorisation (contre 18 auparavant). Le nouveau régime des autorisations est entré en vigueur le 1^{er} juin 2023.

LES TROIS ÉTABLISSEMENTS DU GHT GPNE ONT RENOUVÉ LES AUTORISATIONS SUIVANTES EN 2024

- ♥ Autorisation d'**activité interventionnelle sous imagerie médicale en cardiologie**, dans le cadre des modalités de cardiopathies ischémiques et structurelles de l'adulte pour les trois établissements du GHT GPNE, et de **rythmologie interventionnelle** pour les établissements de Montreuil et de Montfermeil ;
- ♥ Autorisation d'activité de soins de **chirurgie** pour la modalité adultes pour les trois établissements du GHT GPNE, pour la modalité pédiatrique pour le CHIRB et pour la modalité chirurgie bariatrique pour le GHI Le Raincy-Montfermeil ;
- ♥ Autorisation d'activité de **soins critiques** adultes, pour les mentions réanimation, soins intensifs polyvalents et soins intensifs de cardiologie pour Montfermeil, et pour les mentions réanimation et soins intensifs polyvalents, soins intensifs de cardiologie, soins intensifs de neurologie vasculaire et soins critiques pédiatriques dans le cadre de la mention soins intensifs pédiatriques polyvalents dérogatoires pour le CHI Robert Ballanger. Le CHI André Grégoire est autorisé pour l'activité de soins critiques adultes dans le cadre des mentions réanimation et soins intensifs polyvalents, soins intensifs de cardiologie et pour l'activité de soins critiques pédiatriques, mention soins intensifs pédiatriques polyvalents dérogatoires.

Les dossiers de renouvellement des autorisations de **Traitement du cancer** ont été transmis à l'ARS, ils sont

en cours d'instruction. Les dossiers de renouvellement des autorisations d'**équipements matériels lourds (EML)** sont en cours de constitution. L'année 2025 permettra de renouve-

ler la plupart des autres autorisations d'activité de soins des trois établissements du GHT GPNE, selon le calendrier d'ouverture des fenêtres de dépôt transmis par l'ARS.

Nouvelles autorisations

Département maladies neurologiques et cardiométaboliques

1 Dans le cadre du groupement de coopération sanitaire en cardiologie en cours de constitution entre nos établissements et l'Hôpital Avicenne, appartenant au Groupe Hospitalo-Universitaire Paris Seine-Saint-Denis (AP-HP), l'autorisation d'activité interventionnelle sous imagerie médicale en cardiologie (modalité cardiopathies ischémiques et structurelles de l'adulte) a été délivrée sur le site Avicenne du GHU en 2024.

La Direction des Affaires juridiques du GHT GPNE remercie les équipes pour leur investissement dans l'élaboration des dossiers d'autorisation.

2 En 2024, le CHI Robert Ballanger a obtenu l'autorisation d'activité interventionnelle sous imagerie médicale en neuroradiologie (NRI), dans le cadre de la mention A, comprenant la réalisation de la **thrombectomie mécanique** et des actes diagnostiques associés dans le cadre de l'accident vasculaire cérébral ischémique aigu. Le développement de la thrombectomie mécanique est identifié comme une **priorité de la filière AVC**, intégrée au **projet médical 2023-2028 du GHT**. Cette activité permettra de réduire significativement les délais de prise en charge des patients victimes d'AVC aujourd'hui pris en charge à Paris intra-muros. Cela permettra d'augmenter significativement les chances de survie et de récupération des patients de Seine-Saint-Denis.

Il s'agit d'un projet en partenariat avec l'équipe de neuroradiologues de l'Hôpital Lariboisière, qui dispose d'un centre NRI (Neuroradiologie Interventionnelle) de mention B.

Cette autorisation répond aux objectifs qualitatifs du **Schéma régional de santé (SRS)** qui préconisent d'ouvrir des structures dans des territoires éloignés des centres NRI existants.

Le projet porté par le CHIRB a été reconnu comme **prioritaire** par l'ARS.

Des nouvelles chaînes de laboratoire en marche au GHT

Le déploiement des trois chaînes de laboratoires, premier grand projet porté par le département de biologie du GHT, a débuté sur le site de Montreuil à l'été 2023 et s'est achevé à Montfermeil en mai 2024. Ce projet ambitieux incarne une avancée majeure dans la modernisation des infrastructures de biologie médicale du GHT.

Les « chaînes de laboratoire » désignent un ensemble d'automates (intégrant la biochimie, avec ou sans hématologie et/ou hémostase selon les sites) reliés à un module pré-analytique qui prend en charge les tubes entrants, les oriente automatiquement vers l'automate approprié, puis les stocke après

l'exécution des examens requis. Ces outils modernes offrent des avantages significatifs : une réponse efficace aux besoins évolutifs des cliniciens, une optimisation des délais de rendu des résultats et une meilleure fluidité dans la gestion des flux de travail.

Le déploiement de ces chaînes a mobilisé des ressources impor-

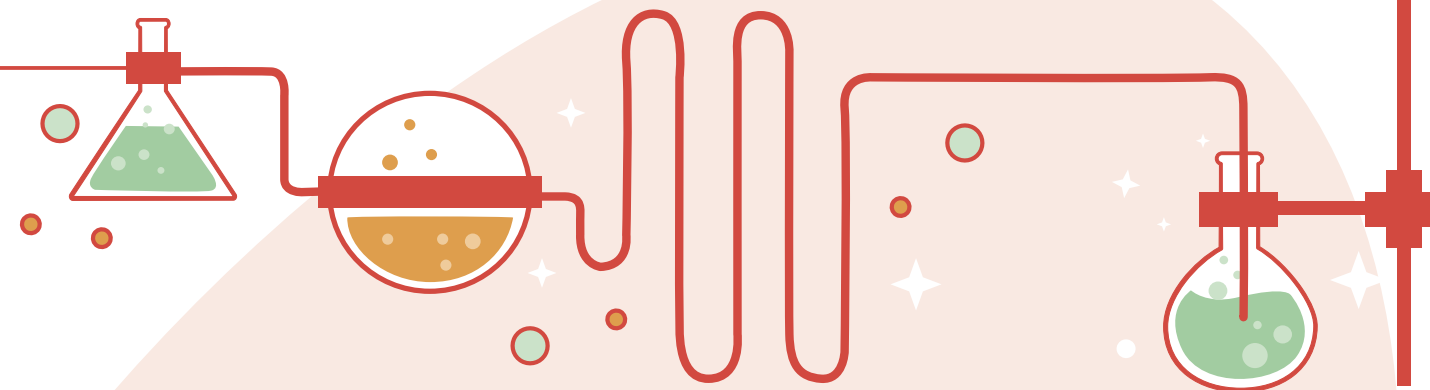
tantes et pluridisciplinaires. Cela a inclus la rédaction d'un cahier des charges détaillé, le choix d'un fournisseur unique, la mise en œuvre technique, la formation des équipes et un suivi rigoureux. Chaque site a présenté des défis spécifiques, nécessitant des solutions adaptées à ses contraintes propres.

Au laboratoire du CHI André Grégoire, bénéficiant de locaux récents et bien adaptés, la chaîne a été installée sans travaux majeurs et mise en service dès août 2023.



Au CHI Robert Ballanger, la mise en service, réalisée en mars 2024, a nécessité une gestion minutieuse. La nouvelle chaîne a été déployée en parallèle de l'ancienne, maintenue opérationnelle dans des locaux aux espaces limités.

Enfin, le 22 mai 2024 a marqué une étape clef pour le GHT Le Raincy-Montfermeil avec l'entrée en service de sa nouvelle chaîne, après de longs mois de travaux.



POUR EN SAVOIR PLUS SUR LES RETOMBÉES DE CE PROJET ET LES PERSPECTIVES QU'IL OUVRE, DÉCOUVREZ L'INTERVIEW EXCLUSIVE DU DR MOUNIA SLAOU, CHEFFE DE SERVICE, DONT L'ENTHOUSIASME A MARQUÉ LES DIFFÉRENTES PHASES DE CE DÉPLOIEMENT.



Dr Mounia Slaoui
cheffe de service

Pouvez-vous nous présenter cette nouvelle chaîne de laboratoire ?

Dr Slaoui. Le déploiement des chaînes de laboratoire est l'aboutissement d'un long travail collectif au sein du département de Biologie du GHT impliquant biologistes, techniciens, la Direction des travaux et la Direction des achats. Les laboratoires du GHT sont désormais dotés d'outils modernes et robustes pour mieux répondre aux attentes évolutives des cliniciens. C'est aussi l'occasion de revoir nos modes de fonctionnement pour raccourcir les délais de rendu des résultats des examens et pour maîtriser les coûts. On échange également des examens pour les regrouper sur un site selon les compétences des biologistes et le recrutement spécifique de chaque hôpital.

Comment s'est déroulé le déménagement et l'installation ?

Au laboratoire de Montfermeil, les automates de deux secteurs, la biochimie et l'hématologie, sont raccordés à la chaîne. Nous avons connu quelques problèmes informatiques lors du démarrage, mais notre équipe a montré un professionnalisme sans faille. Il faut dire que le personnel était très disponible, toujours très investi ! Chacun a mis la main à l'échafaud pour le déménagement préparé de longue date. L'impératif a été de poursuivre sans interruption le rendu des examens, pendant la longue phase des travaux et le jour du déménagement.

“ La biologie médicale hospitalière du GHT rattrape enfin son retard pour des prestations de qualité au service des patients et des cliniciens ”

Quels sont les impacts de cette amélioration sur les équipes ? Et sur les patients ?

Cette réorganisation favorise la cohésion des équipes en décloisonnant les secteurs. Un autre point important à partager : nos techniciens de garde la nuit se sont assez vite appropriés le nouveau système. Le regroupement dans une seule pièce permet de ga-

gner un temps précieux pour les urgences et des déplacements rationalisés aux postes et in fine des résultats disponibles plus rapidement.

Quelques mots sur la suite pour la nouvelle chaîne de laboratoire ?

Nos laboratoires continuent d'évoluer. Il reste bien sûr des ajustements à faire. Le suivi de ce projet sur le GHT se poursuit avec le fournisseur dans l'objectif d'en optimiser l'organisation et le fonctionnement. À Montfermeil, nous avançons dans la formation de nos techniciens à la bivalence Biochimie-Hématologie pour permettre aux techniciens de jour d'occuper les postes dans ces deux disciplines. Cette montée en compétence se fait par paliers. Le second axe majeur du département de Biologie a concerné la modernisation de la microbiologie. Les laboratoires ont été équipés d'un spectromètre de masse, un automate qui révolutionne l'identification des bactéries et levures, permettant de proposer des traitements antibiotiques ou antifongiques beaucoup plus ciblés. Gagner du temps dans la prise en charge des infections, c'est aussi réduire le risque de complications graves ou de passage en réanimation pour les patients. Avec des perspectives aussi prometteuses pour le département de Biologie du GHT, la nouvelle chaîne de laboratoire et le spectromètre de masse marquent des avancées majeures dans la prise en charge des patients, la modernisation et l'attractivité des laboratoires.

LE DÉPARTEMENT PHARMACIE

À partir de 2018, les Pharmacies à Usage Intérieur (PUI) des trois établissements ont décidé de formaliser et d'intensifier leur collaboration existante de longue date.

Ainsi, un collège pharmaceutique a été constitué, regroupant des représentants des trois pharmacies : trois pharmaciens, dont le chef de service, ainsi qu'un représentant non médical et un cadre de chaque établissement. Tous les deux ans, il désigne un coordonnateur, en alternance entre les 3 sites. Ce collège permet de renforcer la communication et la coopération entre les différentes équipes pharmaceutiques, favorisant un échange de bonnes pratiques, et de porter des projets communs. Conformément à la loi n° 2022-1616 du 23 décembre 2022, les PUI ont l'obligation de mettre en œuvre des actions de pharmacie clinique afin de contribuer à la sécurisation, à la pertinence et à l'efficacité de l'utilisation des

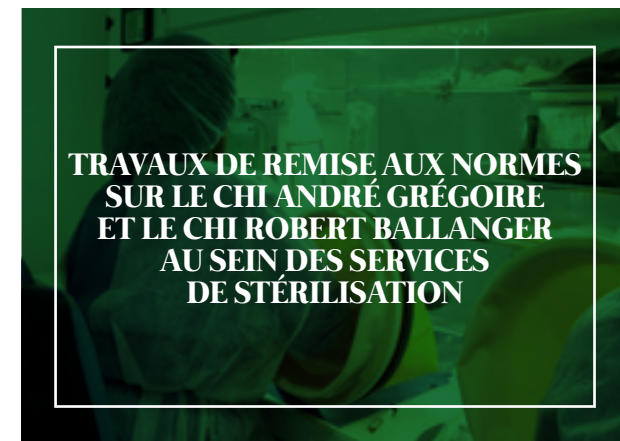
produits pharmaceutiques, tout en visant à améliorer la qualité des soins. Pour atteindre ces objectifs, chaque PUI collabore étroitement avec les membres des équipes médicales et veille à impliquer le patient dans ce processus. Ainsi, chaque PUI s'investit activement dans le déploiement de ces actions au sein de son établissement respectif. Chacune assure la validation des prescriptions médicamenteuses et a mis en place la conciliation des traitements médicamenteux, démarches de prévention et d'interception des erreurs médicamenteuses.

De plus, chaque PUI déploie, selon ses besoins et spécificités, un ensemble d'initiatives variées dans le domaine de la pharmacie clinique. À titre d'exemple :

- Renouvellement et adaptation des prescriptions dans les services des urgences et de chirurgie (**CHI Robert Ballanger**)
- Entretiens pharmaceutiques en diabétologie en hôpital de jour (**GHI Le Raincy-Montfermeil**)
- Éducation thérapeutique dans la maladie rénale chronique (**CHI André Grégoire**)

Ces actions concrètes témoignent de l'engagement des PUI à promouvoir une pharmacie clinique efficace, au bénéfice des patients et de la qualité des soins.

LES SUJETS À VENIR DANS LES PROCHAINS MAGAZINES



TRAVAUX DE REMISE AUX NORMES
SUR LE CHI ANDRÉ GRÉGOIRE
ET LE CHI ROBERT BALLANGER
AU SEIN DES SERVICES
DE STÉRILISATION

Date de création juin 2021

Gouvernance du département

Responsable médical **Dr Véronique LECANTE**
Cadre supérieur **Karl GROS-DUBOIS**
Directeur référent **Paul CHALVIN**



INAUGURATION DE L'UPC -
L'UNITÉ DE PRÉPARATION
DES CHIMIOTHÉRAPIES
ET BIOTHÉRAPIES
AU GHI LE RAINCY-MONTFERMEIL

Composition du département

Chefs de service
Dr CORET-HOUBART Dr EL KOUARI Dr TACCO
Cadres de santé
**Mme UPIAH M. GROS-DUBOIS Mme MARTIN GOULIAT
Mme SANGARE Mme MARAN**

32 442
DMI tracés
(dispositif médicaux
implantables)

3 210
produits radio
pharmaceutiques
(dispensation)

378 552
unidoses préparées
(activité robot de
reconditionnement)

816 838
médicaments + DM
(dispensation globale)

18 768
références gérées



761 899
lignes de prescription
analysées



1 286
patients conciliés
(traitements médicamenteux)

6 950 490
produits stérilisés
(en unités d'œuvre)



7 924
ventes aux patients
(passages)



73
déclaration de
pharmacovigilances
traitées



152
déclaration de
matérovigilances
traitées

21 104
préparations anticancéreux

891
préparations radio pharmaceutiques

Chiffres publiés dans le rapport d'activité de 2023

Grands faits marquants et projets réalisés en 2023-2024

- Renouvellement des autorisations des trois PUI du GHT GPNE
- Déploiement d'armoires sécurisées sur les trois établissements du GHT GPNE
- Groupe de travail pharmaceutique pour l'achat des dispositifs médicaux stériles
- Projets communs soutenus par l'ARS : mise en place d'étiquettes électroniques connectées et d'un système d'aide à la décision pharmaceutique
- Élaboration d'une convention-type pour encadrer les dépannages demandés aux PUI par les établissements privés
- Réalisation d'un état des lieux sur les fonctions administratives
- Travaux des unités de stérilisation d'Aulnay et de Montreuil
- Travaux de l'unité de préparation des produits radiopharmaceutiques à Montfermeil

Objectifs et perspectives 2025

- Partage de pratiques : organisation intra-GHT GPNE pour les approvisionnements en antidotes et produits à péremption courte ou en tension ; achat de dispositifs médicaux stériles
- Poursuite du développement des partenariats externes (stérilisations, chimiothérapies, projet SOS...)
- Réflexion sur la mise en place d'une GEF unique et de référentiels marchés et produits communs aux trois sites
- Mise en place d'une COMEDIMS - GHT
- Développement et pérennisation de la Pharmacie clinique sur chaque site

L'Unité de Coordination de Réhabilitation Psychosociale

Une approche innovante pour l'autonomie des patients

Depuis janvier 2024, l'hôpital Robert Ballanger accueille l'UCORPS (Unité de Coordination de Réhabilitation Psychosociale), une structure dédiée à l'accompagnement des adultes de 18 à 70 ans souffrant de troubles psychiques tels que le trouble bipolaire, la schizophrénie ou les troubles du spectre de l'autisme. Située au sein du pôle psychiatrique, l'UCORPS œuvre pour leur réintégration sociale et professionnelle.

QU'EST-CE QUE LA RÉHABILITATION PSYCHOSOCIALE ?

La réhabilitation psychosociale est une approche thérapeutique visant à améliorer la qualité de vie des personnes atteintes de troubles psychiques. Elle s'appuie sur le développement des compétences personnelles, sociales et professionnelles pour réduire les incapacités et aider les individus à mener une vie autonome malgré leurs difficultés.

Programmes et ateliers adaptés

L'UCORPS propose plusieurs programmes pour accompagner les patients dans leur rétablissement :

- **Psychoéducation** : aide les usagers à comprendre leur situation à travers des outils éducatifs et un soutien psychologique.
- **Gestion des émotions** : ateliers de relaxation, pleine conscience et communication assertive pour mieux gérer les émotions.
- **Groupes de soutien familial** : pour informer et former les familles aux stratégies de soutien.
- **Remédiation cognitive** : améliore la mémoire, l'attention et d'autres fonctions cognitives pour favoriser l'autonomie dans la vie quotidienne.

L'unité organise également des ateliers de compétences sociales, d'insertion professionnelle (recherche d'emploi, rédaction de CV, entretiens) et des activités artistiques (peinture, musique, théâtre) pour renforcer l'estime de soi et l'expression personnelle.

Une équipe pluridisciplinaire dédiée

L'UCORPS dispose d'une équipe qualifiée composée de :

- 1 psychologue coordinatrice
- 1 psychologue clinicienne
- 2 neuropsychologues
- 1 éducateur spécialisé

- 1 travailleur social
- 1 infirmier
- 1 psychiatre référent

Chacun des professionnels travaille en synergie pour offrir un accompagnement global et personnalisé aux patients. 🌱

Un contact privilégié avec l'UCORPS

L'UCORPS de l'hôpital Robert Ballanger est un dispositif clé pour accompagner les patients dans leur parcours vers l'autonomie.

Pour plus d'informations ou pour prendre contact, voici les coordonnées de l'unité :

CHI Robert Ballanger 93602 Aulnay-sous-Bois

Téléphone : 01 49 36 72 58

Email : rb.equipe.ucorps@ght-gpne.fr

Rénovation et modernisation du secteur de Chirurgie Orale

Les locaux du secteur de chirurgie orale de l'hôpital de Montreuil ont été récemment rénovés. Ce projet ambitieux vise non seulement à réorganiser le parcours des patients lors des consultations externes, mais également à moderniser les installations pour répondre aux enjeux de santé actuels.

Borne d'accueil des consultations de chirurgie orale



Plafonnier au bloc opératoire



Intérieur du secteur de chirurgie orale



Une réorganisation stratégique

La réorganisation du parcours des patients est au cœur de ce projet. L'ajout d'un **accueil infirmier** améliore grandement l'efficacité paramédicale des consultations. Cette initiative permettra un suivi plus personnalisé et réactif, garantissant ainsi à chaque patient de bénéficier d'une attention adéquate dès son arrivée. De même, les patients hospitalisés ou nécessitant une prise en charge médicale spécifique, bénéficieront d'un espace dédié intégrant des dispositifs médicaux adaptés.

La modernisation des locaux au service d'une prise en charge optimale

La **réfection des locaux** va bien au-delà d'une simple mise à jour esthétique. Il s'agit d'un véritable effort pour créer un environnement accueillant et fonctionnel. Les espaces de consultation repensés garantissent un flux de travail optimisé pour le personnel médical, tout en offrant aux patients un cadre agréable et serein.

La modernisation et la dématérialisation des processus administratifs et médicaux permettront, pour leur part, de gérer de manière plus fluide les

dossiers patients et in fine de faciliter la consultation médicale.

Un cadre propice au développement des projets médicaux

Le service de chirurgie orale du CHI André Grégoire, reconnu en Île-de-France en matière de chirurgie implantaire et pré-implantaire se distingue par ses **initiatives novatrices**. Ses projets médicaux **allient technologie de pointe et approche bienveillante**. Ainsi, **l'implantologie cortico-basale** et **la luminothérapie** permettent de prendre en charge des cas complexes et d'améliorer rapidement la qualité de vie des patients après l'intervention.

Ces projets témoignent de l'engagement du Dr Bouattour, chef de service, **à offrir des solutions modernes et adaptées aux besoins de ses patients**.

La réhabilitation du secteur de Chirurgie Orale est une étape essentielle pour renforcer notre capacité à offrir des soins de qualité tout en nous inscrivant dans une démarche de modernisation indispensable à l'évolution de notre pratique. 🌟

Intérieur d'un bureau de consultation





Un nouveau service hospitalier dédié à la médecine infectieuse et polyvalente

Face à des défis croissants en matière de santé publique, un nouveau service de médecine infectieuse et polyvalente a vu le jour à l'hôpital Robert Ballanger. Son ambition ? Améliorer la prise en charge des patients tout en désengorgeant les urgences.

Une approche globale pour des pathologies complexes

Le nouveau service de médecine infectieuse et polyvalente répond aux besoins des patients de notre territoire, de plus en plus isolés à cause de pathologies multiples ou complexes. En associant médecine polyvalente, discipline généraliste hospitalière, et infectiologie, il couvre un large spectre de pathologies, allant des affections courantes aux maladies rares nécessitant une expertise spécifique.

« L'objectif est de synthétiser l'ensemble des problèmes médicaux des patients pour garantir une prise en charge globale et une coordination étroite entre les spécialistes », explique le Dr Rossi, chef du service. Cette approche favorise une continuité des soins, essentielle pour les patients en errance diagnostique ou mal orientés.

Désengorger les urgences : une priorité

Les urgences hospitalières font face à des temps d'attente de plus en plus

longs, atteignant parfois plusieurs jours. « Cette situation n'était plus tenable, et notre service va apporter une amélioration de la qualité médicale mais aussi du confort pour les malades, en leur garantissant un lit et des soins adaptés », précise le Dr Rossi. En réduisant la pression sur les urgences, cette unité facilite une prise en charge plus rapide et efficace.

Une expertise en infectiologie

Le service développe une expertise spécifique sur des maladies comme le

« L'objectif est de synthétiser l'ensemble des problèmes médicaux des patients pour garantir une prise en charge globale et une coordination étroite entre les spécialistes »

Dr Rossi
chef du service



©Alys Thom

VIH, les fièvres tropicales et les infections nosocomiales. Il ambitionne également d'explorer des traitements innovants, tels que la phagothérapie pour les infections ostéo-articulaires, en partenariat avec d'autres services hospitaliers. Les médecins prévoient aussi de développer des dispositifs de prévention, notamment par des consultations de santé sexuelle, des campagnes de vaccination et des politiques renforcées de lutte contre la tuberculose.

Une équipe jeune et engagée

Pour porter ce projet ambitieux, l'hôpital a recruté une équipe dynamique, composée de jeunes médecins motivés et compétents. « Cela va dynamiser

l'hôpital et le territoire, car on veut bien faire, et surtout on veut faire plus », affirme l'un des membres de l'équipe. En assurant une continuité des soins, en intégrant les innovations thérapeutiques et en favorisant la recherche, cette équipe joue un rôle clé dans l'amélioration de la qualité et de la sécurité des prises en charge.

Vers une médecine tournée vers l'avenir

Ce nouveau service ne se limite pas à l'hospitalisation. Il intègre également des consultations spécialisées par télé-expertise, notamment en infectiologie et en médecine interne, afin de faciliter la collaboration avec la médecine de ville.

« Ce que nous voulons, c'est simplifier la vie des patients. Nous souhaitons améliorer leur prise en charge en fluidifiant la collaboration avec nos collègues de ville grâce au numérique, en réduisant les délais aux urgences, et en proposant des thérapies de pointe par la recherche ».

Des partenariats locaux, notamment avec des cliniques et le service médical de l'aéroport, permettent d'ancrer ce projet dans une dynamique territoriale.

Avec cette ouverture, l'hôpital franchit une étape majeure vers une médecine innovante et centrée sur le patient, tout en anticipant les défis de demain.



L'équipe projet



Une maison de naissance pour un nouveau départ dans la vie

Depuis janvier 2022, huit sage-femmes portent le projet de la création d'une maison de naissance accessible à tous et inclusive en Seine-Saint-Denis. Ce projet s'est co-construit en partenariat étroit avec l'équipe de la maternité de l'hôpital de Montreuil.

Une maison subventionnée par l'ARS

Les maisons de naissance offrent une prise en charge et un suivi global moins technicisé du bas risque. La personne enceinte est préparée à vivre son accouchement sans anesthésie. En cas de besoin ou de changement d'avis, elle peut être immédiatement redirigée vers la maternité partenaire.

Ce projet a été retenu lors de l'appel à projets « *Accompagnement du parcours périnatal en maternité* » dans le programme des « 1000 premiers jours de la vie de l'enfant » en mars 2024. Une subvention exceptionnelle a été attribuée par l'Agence Régionale de Santé (ARS) d'Île de France visant à financer les travaux d'aménagement des locaux de la future maison de naissance qui seront situés au sein de l'hôpital de Montreuil. Lorsque la maison de naissance sera en fonctionnement, 30% des patient-es les plus vulnérables pourront bénéficier d'un « zéro reste à charge », grâce à une subvention exceptionnelle innovante, attribuée par l'ARS d'Île de France. Le reste des patient-es auront un reste à charge proportionnel à leur quotient familial. L'association des futures usagères est actuellement en cours de création.

Une ouverture prévue en 2026

Le 8 octobre 2024, en partenariat avec les cabinets d'architecture *Alto Braco* et *Truelle Architecture* ainsi que les ser-

vices techniques de l'hôpital de Montreuil, le permis de construire a été déposé à la mairie de Montreuil, avec un début des travaux attendu au cours du printemps 2025.

La maison de naissance nommée *Aoua Keïta* devrait ouvrir ses portes en début d'année 2026, à proximité du plateau technique de la maternité de l'hôpital André Grégoire à Montreuil.

Des financements complémentaires restent encore à trouver à hauteur d'un montant de 200 000 euros, afin de financer l'équipement de la maison de naissance et les différents acteurs qui participent à l'élaboration de ce projet.



Vous pouvez suivre l'avancée du projet sur le compte Instagram: [#mdn_montreuil93](#)

Si vous souhaitez participer au projet ou faire un don à l'association, vous pouvez prendre contact avec l'association par mail à l'adresse : projetmdn93@gmail.com



Aoua Keïta
Sage-femme et militante

C'est parti
pour un circuit
d'horizon sur
les actions menées !

Petit stop sur les moments conviviaux...

Pour favoriser les relations sociales et rompre l'isolement, l'équipe organise des moments conviviaux. Chaque mois, résidents et membres du personnel se retrouvent **autour d'un repas au restaurant**, une sortie très attendue qui permet aux résidents de partager un moment en dehors de l'établissement et ainsi **renouer un lien avec l'extérieur et leurs habitudes** (plat préféré, goût, les interactions sociales...).



STOP



...Demi-tour sur les temps forts marquants

L'association du personnel ne se limite pas aux événements festifs ponctuels avec les résidents puisqu'elle s'efforce d'organiser des journées thématiques annuelles en conviant le grand public, le personnel du site principal de l'hôpital et les institutions :

- **Fêtes de Noël** : le goûter et le marché
- **Barbecue des résidents et familles**
- **Goûter « Carnet de voyage »**
- **Journée de l'hygiène des mains**
- **Journée des personnes âgées**



Virage sur le bien-être, la nature, les ateliers et les moments de vie !

- **Connexion avec la nature** : aménagement d'un potager dans le jardin où les résidents peuvent cultiver des légumes de saison (concombres, tomates, potirons, herbes aromatiques...) et se sentent accomplis en entretenant le jardin avec le personnel. Par la suite, la récolte et les dégustations sont à l'honneur !
- **Ateliers de moments de vie** : organisation de pique-niques, moments de détente sur les rondins de bois, méditation, jeux de guitare avec les après-midis musique !
- **Relaxation** : une salle balnéothérapie Snoezelen est à disposition des résidents pendant les soins et la toilette, idéale pour créer une petite bulle zen.

Cap sur les projets à venir
En plus des activités déjà en place, le site des Ormes ne cesse d'innover avec de nouveaux projets visant à améliorer le quotidien des résidents :

- **Le concept « manger main »** pour les résidents atteints de démence, facilitant leur autonomie.
- **Les sorties hors les murs seront organisées**, permettant aux résidents de renouer avec le monde extérieur (courses, commande traiteur etc).



Les Ormes en action
avec l'association
Âge et Vie !

L'association *Âge et Vie* composée de plusieurs membres du personnel (cadres, soignants, animatrices), présente dans l'USLD (Unité de Soins de Longue Durée) et de l'EHPAD-UHR s'engage activement pour améliorer la qualité de vie des résidents. Grâce à une série d'initiatives variées, elle crée un environnement chaleureux et stimulant avec pour objectif principal : renouer les résidents avec l'extérieur (et leurs centres d'intérêt) et apporter un brin de bonheur à leur quotidien.

Le voyage des résidents

Vous souhaitez aider l'association du personnel *Âge et Vie* pour le prochain voyage ? Une urne est à votre disposition sur le site des Ormes ! Ou vous pouvez joindre les animatrices au 07 60 09 76 32.

L'association du personnel *Âge et Vie* met tout en œuvre pour financer le projet de voyage des résidents. Ce projet ambitieux a pour but ultime d'offrir un moment de joie, de découverte et de liberté aux résidents hospitalisés ou en long séjour.

Pour les résidents qui ne peuvent pas ou ne souhaitent pas sortir, des animations et des repas conviviaux en salle polyvalente sont possibles (une raclette, un brunch, pizza party...).

Réouverture du CSAPA Gainville : un nouveau partenariat pour une meilleure prise en charge des addictions

Le Centre de Soins, d'Accompagnement et de Prévention en Addictologie (CSAPA) Gainville, situé dans le territoire du GHT GPNE, est une structure de référence pour la prévention et le traitement des addictions.

À l'issue de cet appel, c'est le projet de l'association *Aurore* qui a été retenu. Acteur de proximité en Seine-Saint-Denis depuis 1871, *Aurore* œuvre quotidiennement pour l'accompagnement des publics vulnérables grâce à des actions sociales, médicales et psychologiques. Elle développe des centres d'hébergement, des établissements et services d'accompagnement par le travail (ESAT), et des chantiers d'insertion pour lutter contre l'exclusion et la précarité. Déjà présente sur le site de l'hôpital Robert Ballanger avec la gestion du Centre d'Accueil et d'Accompagnement à la Réduction des Risques pour Usagers de Drogues (CAARUD), l'association *Aurore* s'inscrit pleinement dans la mission du CSAPA Gainville.

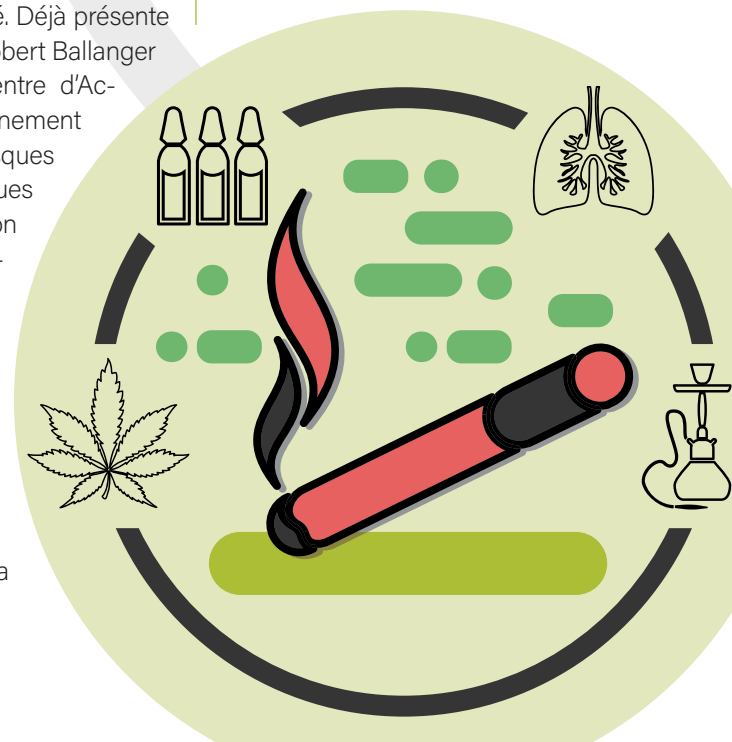
Le transfert d'activité au profit de l'association *Aurore* sera effectif dès le 1^{er} janvier 2025, et la date exacte de réouverture du CSAPA sera

communiquée prochainement via nos supports de communication. Ce partenariat représente un renouveau pour le CSAPA Gainville, assurant la continuité des soins et renforçant la qualité des services offerts aux personnes confrontées à des addictions.

Le GHT GPNE se réjouit de cette collaboration avec *Aurore* et de l'engagement partagé pour un accompagnement adapté aux besoins des patients et de leur entourage.

Ce centre pluridisciplinaire propose un accompagnement complet aux personnes souffrant de conduites addictives, avec ou sans substances psychoactives, offrant un accueil, une évaluation médicale, psychologique et sociale, ainsi qu'une orientation adaptée. Ses missions incluent également la réduction des risques associés aux consommations à risque, le suivi des traitements de substitution pour les opioïdes, et un soutien pour l'insertion sociale des patients.

En raison de difficultés opérationnelles croissantes, le CSAPA Gainville a temporairement fermé ses portes en septembre 2024, transférant temporairement les patients vers les CSAPA voisins d'Aulnay et de Montfermeil. Pour garantir la pérennité de cette structure essentielle, le GHT GPNE, en concertation avec l'Agence Régionale de Santé, a décidé de réorganiser le CSAPA Gainville. Un appel à manifestation d'intérêt (AMI) a été lancé pour sélectionner un opérateur en mesure de reprendre l'activité avec un projet médico-social ambitieux et durable.



Le saviez-vous ?

La sécheresse buccale est un inconfort fréquent chez les patients en soins palliatifs, souvent associé à une sensation de soif. Actuellement, les soins de bouche sont réalisés au bicarbonate, ce qui peut être perçu comme désagréable.



DES SÉANCES SONO-THÉRAPIE AVEC LES MESSAGES SONORES AUX BOLS TIBÉTAINS

Vous entendez ce son ?... On entend le retentissement du bol tibétain. Et oui, l'USP ne manque pas d'idées pour accompagner les patients en fin de vie. Dans la continuité d'une bulle « bien-être du patient », la sono-thérapie utilise les vibrations sonores pour induire un état de relaxation, soulager la douleur et apaiser les tensions.

Un moment en sono-thérapie, c'est...

- Accompagner des patients vers un soulagement et un apaisement de l'inconfort moral et /ou physique en complément des traitements médicamenteux
- Apporter un soutien émotionnel en créant une atmosphère de bien-être et de lâcher-prise

Pour que ce projet puisse avoir lieu, deux soignants de l'USP ALPHA ont commencé à se former afin de s'enrichir en compétences et proposer ces séances aux patients.



LE PROJET « BAR SOIN DE BOUCHE »

Inspirée par une initiative déjà observée dans un autre établissement, l'unité ALPHA souhaite proposer un atelier « Bar soins de bouche ». Ce projet vise à maintenir une bouche saine et un confort buccal du patient et donc ainsi favoriser sa communication et son alimentation tout en diminuant la sensation de soif et en intégrant dans le soin une dimension sensorielle et à la fois ludique.

À la carte du bar...

L'atelier se déroulera dans la chambre du patient. Plusieurs thèmes « à la carte » tels que des saveurs sucrées, fruitées, ou des boissons sans alcool rappelant des cocktails seront proposés, tous réalisés avec des solutions de bicarbonate agrémentées d'arômes naturels (menthe, fleur d'oranger).

Confort, bien-être et bienveillance : trois nouvelles approches en USP-ALPHA



LA DOUCHE MOBILE

Depuis plusieurs mois l'unité ALPHA, financée par l'association ASPG 93, a mis en place un dispositif de douche mobile pour répondre aux besoins d'hygiène et de confort des patients alités et dans l'incapacité de se déplacer jusqu'à la salle de bain. L'appareil est tout aussi agréable et pratique pour les soignants.

Ces différents projets illustrent l'engagement de l'unité USP ALPHA à innover pour le bien-être des patients en soins palliatifs. C'est sans aucun doute que ces actions contribuant au confort des patients sont issues d'un questionnement permanent et d'une réflexion en équipe pluridisciplinaire.

L'émergence des Spécialités Médicales : un enjeu pour l'avenir de la médecine

Dans un contexte de progrès médicaux constants et de complexité croissante des pathologies, le développement des spécialités médicales devient un enjeu majeur pour les établissements de santé. Un hôpital qui s'engage dans cette dynamique améliore non seulement la qualité des soins qu'il fournit, mais répond également aux besoins spécifiques d'une population de plus en plus exigeante.

À ce jour, trois IPA sont en activité à l'hôpital

IPA en maladie
rénale chronique
(parcours MRC)



Laura Ossou

IPA en pathologies
chroniques stabilisées
dans le service
de cardiologie



Anne-Sophie Rochemont

IPA en pathologies
chroniques stabilisées
dans le service
de diabétologie
(diabète type 1 et 2)



Élise Cittée

Une réponse aux besoins actuels des patients

L'expansion des spécialités médicales permet d'adapter les soins aux pathologies émergentes et aux exigences de santé publique. En intégrant de nouvelles spécialités, un hôpital peut :

- **Optimiser le parcours de soins** : en offrant des consultations spécialisées, les patients bénéficient d'une prise en charge plus rapide et plus précise.

- **Améliorer les résultats cliniques** : la spécialisation des praticiens garantit des soins de meilleure qualité, avec des traitements adaptés aux particularités de chaque patient.

Renforcement de la collaboration interdisciplinaire

Le développement des spécialités médicales favorise également **une collaboration interdisciplinaire** au sein de l'hôpital. Les équipes médicales peuvent travailler ensemble pour établir des protocoles de soins intégrés, ce qui enrichit l'expérience des patients et améliore la coordination des soins.

Des IPA intégrés dans le parcours de soins des spécialités médicales

Par ailleurs, le métier d'infirmier en pratique avancée (IPA) vise à **soutenir les médecins dans la prise en charge de patients atteints de pathologies ciblées** : pathologies chroniques stabilisées, en prévention et polypathologies courantes en soins primaires (accident vasculaire cérébral, artériopathies chroniques, cardiopathie, maladie coronaire, diabète de type 1 et 2). 🤝

La pédiatrie, au-delà des soins Détourner l'attention de la douleur chez les petits patients

Comment détourner l'attention de la douleur de l'enfant au quotidien ? Réponse apportée par le service de pédiatrie du GHI Le Raincy-Montfermeil qui accueille les enfants dès la naissance jusqu'à l'âge de 18 ans, avec une prise en charge globale couvrant aussi bien les pathologies néonatales que les maladies chroniques pédiatriques. Ce service spécialisé compte une cinquantaine de professionnels, notamment des pédiatres, un pédopsychiatre, trois psychologues, ainsi que des spécialistes en allergologie, diabétologie et en drépanocytose.

La gestion de la douleur : à l'hôpital comme à la maison

La prise en charge de la douleur est un axe majeur pour l'ensemble de l'équipe soignante.

Le service de pédiatrie met en place plusieurs moyens pour détourner l'attention voire même apaiser la douleur :

- Des soignants formés ou très demandeurs à la formation aux techniques de gestion de la douleur : l'hypnose, les massages et la réflexologie plantaire...
- Les parents formés par la suite par une infirmière puéricultrice pour appliquer des méthodes de réflexologie à appliquer au quotidien, en dehors de l'hôpital...



Atelier de pâtisserie au Ritz

Notre petit plus
apprécié par les petits
patients et les parents

- Le personnel soignant polyvalent se mobilise sur l'unité de néonatalogie et la pédiatrie !
- Une éducatrice est disponible en pédiatrie et pilote toutes les animations avec les enfants suivis ou hospitalisés

Des sourires, rires et souvenirs se dessinent à travers les couloirs de la pédiatrie grâce aux nombreuses actions menées en lien avec des associations engagées comme *Tout le monde contre le cancer*, *Magie à l'hôpital*, les clowns *Le rire soleil*, le groupe musical *Mélanges insolites*, la fête de Noël, les sorties culturelles et sportives, des séjours en vacances...

Le service ne cesse d'innover pour améliorer l'accompagnement des enfants malades et préserver une atmosphère agréable et chaleureuse.

UN APERÇU DES PROCHAINS PROJETS

- L'éducation thérapeutique pour les jeunes patients diabétiques, afin de mieux gérer leur maladie au quotidien.
- La sophrologie en pédiatrie, en cours de mise en place avec des sophrologues pour aider les enfants à gérer le stress lié aux soins.
- Le projet *Même pas mal* : une boîte créée en partenariat avec "Tout le monde contre le cancer" contenant des outils pour détourner l'attention des enfants pendant les soins, incluant des bulles, des jeux et des supports sensoriels, ainsi qu'une formation pour les personnels soignants et les familles.

Il était une fois

“ Nous passons dans les chambres avec des activités adaptées, et en salle de jeux pour ceux qui le peuvent. Nous sommes aussi présents pour les adolescents de 13 à 18 ans, en participant aux entretiens familiaux avec les psychologues. Il y a une véritable implication pour que l'on détourne d'une certaine manière l'enfant de la douleur et de l'environnement médical et en instaurant une certaine confiance. Les murs du service racontent une histoire différente avec des fresques décoratives qui montrent des personnages très connus. Ça aussi, ça égaye leur quotidien, surtout à l'hôpital. ”

Nathalie Geigenholz
éducatrice en pédiatrie qui joue un rôle clé
dans l'accompagnement des enfants hospitalisés



À la recherche de talents !

Vous jouez d'un instrument ou vous aimez chanter, vous avez une passion pour une activité musicale ou théâtrale ? La pédiatrie recherche des talents cachés pour animer la prochaine fête de la musique en 2025.



BARBECUE AUX ORMES AVEC LA FAMILLE DES RÉSIDENTS



Ambiance orientale et gourmandises d'été pour le site des Ormes ! Retour sur les festivités d'un barbecue mémorable à l'honneur des résidents qui ont profité de la visite de leur famille et de l'animation surprise du personnel avec la venue de danseuses orientales en juin !



Depuis fin août, le CHI André Grégoire a accueilli l'exposition « Centenaire Montreuillois 1921-2021 » réalisée par Fanny Clauzel, cartographe à l'IGN et fondatrice de l'association Le Pachyderme Culturel.



EXPOSITION « CENTENAIRE MONTREUILLOIS 1921-2021 »

En oncologie, plusieurs plaques de remerciements pour l'association *Espoir pour le cancer* ont été inaugurées en septembre en présence de la fondatrice et son équipe de bénévoles investis. L'occasion de valoriser une association engagée et généreuse envers le personnel et les patients.



CÉRÉMONIE DE REMERCIEMENTS AVEC ESPOIR POUR LE CANCER



GHI Le Raincy Montfermeil



INAUGURATION DU SERVICE DE MÉDECINE NUCLÉAIRE



Quand la technologie et la santé s'allient, cela donne un service hautement équipé. Flashback sur l'inauguration du service de médecine nucléaire, **une coopération public-privé avec Ramsay Santé** dont les machines innovantes ont été mises sous les projecteurs du territoire.



GHI Le Raincy Montfermeil

Événement phare pour les équipes en gastro-hépatologie : une nouvelle édition de la journée HGE fait écho au succès avec la mobilisation des professionnels de santé. Réseau, partage, expertise étaient au rendez-vous, bravo à toute l'équipe.



JOURNÉE HGE POUR LES PROFESSIONNELS



La Semaine de la Sécurité Patient organisée par les hôpitaux du GHT GPNE a permis de sensibiliser le personnel et les patients aux bonnes pratiques. **Ateliers et échanges** ont renforcé notre engagement pour des soins plus sûrs.



GHT Grand Paris Nord-Est



SEMAINE SÉCURITÉ PATIENT 2024

Le CHI André Grégoire a accueilli **la tournée « L'Échappée Rose »** organisée par l'association *Tout le monde contre le cancer*. Une initiative qui a pour but de déployer **un institut bien-être itinérant**, destiné aux patients en leur offrant un moment de détente et de réconfort et aux aidants afin de reconnaître et soutenir ceux qui accompagnent les malades. Par ailleurs un espace de relaxation dédiée aux soignants qui œuvrent sans relâche au quotidien a été pensé !



CHI André Grégoire

L'ÉCHAPPÉE ROSE, UN VOYAGE BIEN-ÊTRE

Temps d'échange privilégié entre élus, direction hospitalière et chefs de service pour **renforcer la coopération au service des habitants des territoires.**



DÉJEUNER DES MAIRES



CHI André Grégoire

REMISE DE LA LÉGION D'HONNEUR AU DR XAVIER BELENFANT

Mise en lumière sur la remise de la **Légion d'honneur au Dr Xavier Belenfant**, Chef du service de néphrologie au CHI André Grégoire et Président de la Commission Médicale de Gestion du GHT GPNE. Le Dr Belenfant a été honoré **en reconnaissance de son engagement et de son dévouement envers autrui.**

Les Journées des Nouveaux Arrivants Paramédicaux au CHI André Grégoire ont été un succès. Les participants ont pu **découvrir nos valeurs, rencontrer les équipes et échanger sur leur intégration, favorisant ainsi un accueil chaleureux et convivial.**

CHI André Grégoire



ACCUEIL DES NOUVEAUX ARRIVANTS

Les Journées du Développement Durable aux hôpitaux du GHT GPNE ont été l'occasion de **sensibiliser le personnel et le public aux enjeux environnementaux.** Ateliers et initiatives ont renforcé notre engagement pour un avenir plus durable à l'hôpital comme à la maison.



GHT Grand Paris Nord-Est



JOURNÉES DÉVELOPPEMENT DURABLE SUR LE GHT



GHI Le Raincy Montfermeil

JOURNÉE DES PERSONNES ÂGÉES



Glissons-nous dans la peau de nos aînés ! Lumière sur la 1^{ère} journée de cette thématique, **organisée par les équipes du Long séjour sur le site principal de l'hôpital et les Ormes**, aux côtés d'institutions engagées comme *France Alzheimer* et *Les petits frères des pauvres*.

Il était une fois... une inauguration spéciale aux urgences pédiatriques ! **Un distributeur d'histoires courtes** a été installé pour offrir une touche de lecture, divertir et apaiser nos jeunes patients mais aussi leurs accompagnateurs. Prêts pour de nouvelles aventures ?



CHI André Grégoire

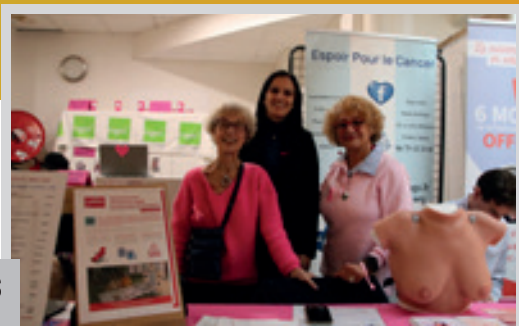
INAUGURATION D'UN DISTRIBUTEUR D'HISTOIRES COURTES AUX URGENCES PÉDIATRIQUES



GHI Le Raincy Montfermeil

COURSE CONTRE LE CANCER 2024

C'est parti pour la Course contre le cancer ! En écho au mois d'Octobre rose, la ville de Montfermeil et le GHI Le Raincy-Montfermeil ont renouvelé l'expérience pour une 3^e édition. **Bravo aux coureurs, bénévoles et associations** qui ont fait de la journée du 6 octobre un succès, avec la participation de l'ambassadeur Trésor Makunda, un athlète handisport.



GHT Grand Paris Nord-Est

JOURNÉES OCTOBRE ROSE



La santé des plus jeunes à l'honneur ! Les équipes de pharmacie, pneumologie et allergologie du GHT GPNE ont répondu présent pour le salon de la santé du Raincy le 5 octobre. **Des ateliers interactifs et un circuit de salon** ont permis aux parents et enfants de découvrir les professionnels de la santé de leur territoire.

Les hôpitaux du GHT GPNE ont fait vibrer le mois du ruban rose cette année avec des journées Octobre Rose. **Stands d'informations colorés, ateliers de palpation, conférences, animations avec les partenaires**, nos équipes et professionnels mobilisés n'ont pas manqué d'inventivité. Une mobilisation collective qui a permis aux services de radiologie et gynécologie de proposer des consultations de palpation et de mammographie.



GHT Grand Paris Nord-Est

SALON DE LA SANTÉ DU RAINCY ET LE GHT GPNE



CHI André Grégoire

JOURNÉE BIEN-ÊTRE AVEC LA MNH

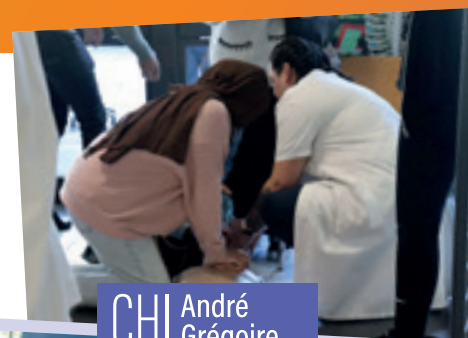
Un moment de bien-être avec la Journée QVT en partenariat avec la MNH ! **Fauteuils de massage et détente bien méritée** étaient au programme, pour le bien-être de nos équipes qui œuvrent chaque jour pour nos patients.



CHI Robert Ballanger

NOUVEAUX ENCADRANTS

Accueil chaleureux des nouveaux cadres de santé sur deux jours, **avec ateliers, présentations et moments de convivialité** pour créer des liens forts.



CHI André Grégoire



JOURNÉE INTERNATIONALE DE L'ARRÊT CARDIAQUE

Le laboratoire de Simulation Médicale du GHT GPNE a organisé une journée de sensibilisation à destination du grand public et des agents du CHI André Grégoire. Un événement qui a permis d'aborder **la reconnaissance de l'arrêt cardiaque et l'initiation à la réalisation des gestes d'urgences**.

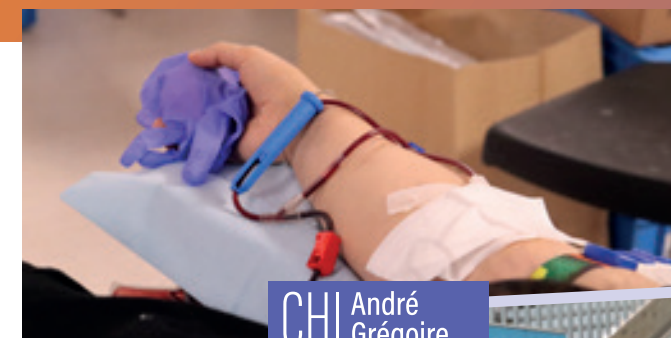


Du 19 au 21 novembre, le GHT GPNE a participé avec enthousiasme à la 2^e édition du **#ChallengePeuÀPeuSOSPréma**, un défi essentiel pour promouvoir le contact peau à peau avec les bébés prématurés.



CHI André Grégoire

CHALLENGE PEAU À PEU AVEC SOS PRÉMA

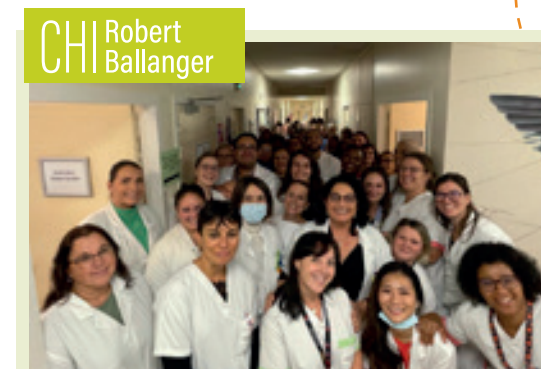


CHI André Grégoire

Nos équipes et volontaires se sont mobilisés pour cet élan de solidarité. Merci à tous les donateurs pour leur précieux soutien. **Donner, c'est sauver des vies !**



JOURNÉE DON DU SANG AVEC L'EFS



CHI Robert Ballanger

JOURNÉE DE SENSIBILISATION ALLERGOLOGIE

Sensibilisation aux allergies infantiles par des **ateliers pédagogiques réunissant professionnels de santé, écoles et villes** pour mieux prévenir ces pathologies.

Stands animés, dépistages gratuits et échanges sur la prévention au programme à l'hôpital le Raincy-Montfermeil : le diabète était à l'honneur avec nos professionnels de la santé (IPA, médecins, diététicienne) et les partenaires qui se sont mobilisés pour encourager chacun à prendre soin de sa santé.



GHT Le Raincy Montfermeil

JOURNÉE MONDIALE DU DIABÈTE



L'équipe de l'USAP

(Unité Spécialisée d'Accompagnement
du Psychotraumatisme)

CHI Robert
Ballanger





CÉRÉMONIES DES VŒUX 2025

CHI
André
Grégoire

CHI
Robert
Ballanger

GHI
Le Raincy-
Montfermeil

Ven.
10
janvier

Mer.
22
janvier

Ven.
24
janvier

15h

Grande salle
du self

15h

Bâtiment 13
Eisenmann

15h

Restaurant
self

Suivies d'une dégustation
de la galette des rois