

SEPTEMBRE 2024

le GHT
c'est

NOUS

Magazine interne du GHT Grand Paris Nord-Est - Trimestriel



Dossier

Le département Urgences-SMUR

Au cœur du GHT

La révolution
Mon Espace Santé et DMP

La **préparation** des
Jeux Olympiques
ça vaut pour les hôpitaux

Flash
en dernière page
du numéro



Rétrospective
en images



Inauguration
de la radiothérapie

Des métiers & des hommes

Le service des MAJEURS PROTÉGÉS

Lumière sur...

La prise en charge
de la lithiase

Groupement Hospitalier de Territoire
Grand Paris Nord-Est
Aulnay-sous-Bois - Le Raincy-Montfermeil - Montreuil



À la une

Journées Octobre Rose 2024

Octobre Rose 2023 du CHI Robert Ballanger



Octobre Rose 2023 du CHI André Grégoire



Illustration en couverture

OUVERT
À TOUTES ET TOUS
AU GHT GRAND PARIS
NORD-EST
DANS LE HALL
DES HÔPITAUX

GHI
Le Raincy-
Montfermeil
10
JEUDI
DE 10H À 16H

CHI
Robert
Ballanger
8
MARDI
DE 10H À 17H

CHI
André
Grégoire
17
JEUDI
DE 10H À 16H

6 octobre 2024

COURSE CONTRE LE CANCER

3^e édition - 6 octobre

Participez à la course contre le cancer organisée sur la commune de Montfermeil. Scannez le QR code pour vous inscrire !



Bulle bien-être

- Relaxation
 - Réalité virtuelle
 - Réflexologie
- CHI Robert Ballanger
Sans rendez-vous



PROGRAMMATION GÉNÉRALE DU GHT

- Consultations de dépistage gratuites : palpation, mammographie
- S'informer : conférences, rencontres et échanges avec des professionnels de santé et associations, stands d'information et de prévention sur le cancer du sein
- S'amuser : jeux, quiz et lots à gagner sur place

Édito



Yolande Di Natale

Directrice des hôpitaux du GHT GPNE

Après presque six ans d'existence, le magazine *Le GHT*, c'est nous change de look et se refait une beauté. Un graphisme plus épuré, une mise en page plus moderne, une ligne éditoriale centrée sur la valorisation du projet médico-soignant de notre GHT...

Tous les ingrédients sont réunis pour vous assurer une lecture agréable à la découverte des projets innovants menés par les équipes de nos trois hôpitaux.

Dans ce numéro de rentrée, je suis heureuse de pouvoir vous annoncer l'ouverture récente d'un plateau de médecine nucléaire, permettant ainsi de proposer des examens de scintigraphie et de TEP scanner aux patients de notre territoire.

La révolution numérique est également bien ancrée dans nos pratiques professionnelles, puisque depuis quelques mois, nous accompagnons tous nos patients dans la prise en main de *Mon espace Santé* et de leur *Dossier Médical Partagé*, de sorte à ce que patients et professionnels puissent accéder rapidement et simplement à tout l'historique d'un suivi médical. J'invite donc chacun d'entre nous à en faire la promotion autour de lui.

Alors que les Jeux Paralympiques s'achèvent à peine, je souhaite remercier chacun et chacune d'entre vous, tous corps de métiers confondus, pour votre engagement auprès des patients tout au long de ces deux périodes de Jeux en plein été.

Il est désormais grand temps de vous laisser découvrir tous les articles de ce nouveau numéro.

“ Un graphisme plus épuré, une mise en page plus moderne, une ligne éditoriale centrée sur la valorisation du projet médico-soignant de notre GHT ”

Sommaire

4-5 DES MÉTIERS & DES HOMMES
Le service des majeurs protégés

6-9 AU CŒUR DU GHT
6-7 La révolution Mon espace Santé et DMP
8-9 La préparation des Jeux Olympiques, ça vaut pour les hôpitaux

10-11 DOSSIER
Le département Urgences-SMUR

12-22 LUMIÈRE SUR...
12 Étude phénoménologique descriptive sur « patients difficiles » en psychiatrie
13 Inauguration du nouveau plateau technique de radiothérapie
14 Projet d'accueil à J0 en chirurgie
15 Juin Vert À chaque mois sa couleur... et sa sensibilisation
16-17 La médecine nucléaire pour compléter l'offre de soins
18 Journée clinique sur l'intersecteur de pédopsychiatrie
19 La prise en charge de la lithiase
20-21 Le tri des biodéchets est au menu !
22 Des nouveaux locaux pour les consultations pédiatriques et l'hospitalisation de jour

23-30 RÉTROSPECTIVES EN IMAGES

31 FLASH
L'équipe du service de diététique



PUBLICATION INTERNE DU GROUPEMENT HOSPITALIER DE TERRITOIRE GRAND PARIS NORD-EST

Directrice de la publication
Yolande Di Natale

Directeur de la rédaction
Anissa Taleb

Comité de rédaction

CHI Robert Ballanger : Maïka Elota, Nora Dris, Céline Sousa Mendes, Fatou Sagna, Kenza Tolba
GHI Le Raincy-Montfermeil : Marie-Lauren Guide, Fabrice Bleubar, Dr Christopoulos, Élise Elbouhali, Dr Kooshki, Émilie Lemaire

CHI André Grégoire : Ibtissame Fellouh, Dr Valentine Forte, Dr Marion Gauthier, Florence Ogez, Dr Mustapha Mazeghrane, Dr Hocine Saal
GHT Grand Paris Nord-Est : François Pagès

Conception - graphisme
Héloïse Daubarnes

Crédit photo
Direction de la communication, Freepik.com

Trimestriel septembre 2024 #18 - Dépôt légal : septembre 2024
Les articles publiés dans ce magazine ne peuvent pas être reproduits sans l'autorisation expresse de la rédaction.

Groupe Hospitalier de Territoire Grand Paris Nord-Est
Aulnay-sous-Bois - Le Raincy-Montfermeil - Montreuil



NORA (à gauche), MANDATAIRE JUDICIAIRE À LA PROTECTION DES MAJEURS, PRÉPOSÉE D'ÉTABLISSEMENT ET FLORENCE (à droite), SECRÉTAIRE, NOUS EXPLIQUENT COMMENT ELLES VEILLENT AU QUOTIDIEN AUX INTÉRÊTS DES MAJEURS PROTÉGÉS BÉNÉFICIANT D'UNE MESURE DE PROTECTION JUDICIAIRE DANS LE CADRE DE LEUR FONCTION.

Dans le cadre du droit français, le statut de majeur protégé est établi pour assurer la protection et la sécurité des personnes qui, en raison de leur état de santé, de leur handicap ou de leur fragilité, sont dans l'incapacité d'assumer seules leurs droits et leurs responsabilités.

LE SERVICE DES MAJEURS PROTÉGÉS

Quelles sont vos principales missions ?

Nora et Florence. Le mandataire est autorisé à exercer les mesures de protection dans le cadre d'une sauvegarde de justice, d'une curatelle renforcée ou d'une tutelle, afin de protéger les personnes, dont les capacités cognitives ou corporelles sont affectées et qui sont donc dans l'incapacité de pourvoir seules à leurs intérêts. Actuellement, 70 mesures sont en cours à l'hôpital. La sauvegarde de justice est une mesure de protection temporaire, qui permet de traiter une situation en urgence lorsqu'une personne majeure risque des actes contraires à ses intérêts, notamment en ce qui concerne son patrimoine, en raison d'une altération de ses facultés mentales. La curatelle renforcée permet d'être conseillé, d'être accompagné pour les actes importants (vente achat d'un bien immobilier...). La tutelle est une mesure de protection juridique ayant le plus de conséquences, sur les actes que peut réaliser seule la personne protégée. Elle conserve des droits en matière de choix personnels, santé, du choix de son lieu de vie, de ses relations... Depuis la loi du 23 mars 2019, le droit de vote est désormais rétabli pour les personnes sous tutelle ou maintenu lors du jugement initial.



“ Nous ne considérons pas nos patients comme des numéros ”

Depuis quand votre service existe-t-il et comment est-il organisé ?

Nora. La loi impose aux établissements médico-sociaux de statut public de nommer un préposé dès que leur capacité dépasse 80 lits en psychiatrie.

À l'hôpital, le service des majeurs protégés est sous la responsabilité de la Directrice de l'établissement et, par délégation, sous celle de la direction des Recettes et du Parcours Patient. Je suis arrivée dans le service en 2010 et j'ai été nommée mandataire judiciaire à la protection des majeurs, préposée d'établissement en 2011. Florence est assistante et secrétaire à la protection depuis 2012. Le COVID a bouleversé notre organisation, de ce fait, nous avons beaucoup plus d'échanges par téléphone ou par mail. Nous organisons des visites en structure ou au domicile des majeurs protégés une fois par mois.

Quel est le profil de vos patients et comment vous sont-ils adressés ?

Nora et Florence. En interne, nous travaillons principalement avec les assistants sociaux de la psychiatrie. En externe, nous sommes en lien avec la CAF, la MDPH, la sécurité sociale, le Conseil Départemental... Les majeurs protégés que nous suivons ont entre 35 et 80 ans et bénéficient d'une mesure de protection judiciaire et sont hospitalisés, ou suivis en ambulatoire, ou à domicile, et provisoirement dans l'incapacité de gérer leurs intérêts par suite de troubles, maladies ou accidents. 80 % des majeurs protégés sont à domicile et 20 % dans des structures adaptées (foyers de vie, Établissement d'hébergement pour personnes âgées dépendantes, Maison d'Accueil Spécialisée, maisons de retraite...). Nous suivons essentiellement des personnes qui ont un suivi psychologique en CMP, CATTP ou HDJ.

Quels sont les aspects qui vous plaisent le plus dans votre métier et quelles sont les qualités requises pour exercer vos fonctions ?

Nora et Florence. Le côté relationnel fait partie des aspects qui nous plaisent le plus dans notre métier. Nous échangeons régulièrement avec nos majeurs protégés car nous en assurons l'accompagnement ou la représentation. Aussi, le côté humain a une place importante car nous ne les considérons pas comme des numéros. Ce sont des personnes que nous accompagnons durant toute leur vie. La rigueur aussi est importante et nous devons être à jour sur les connaissances juridiques car la loi évolue rapidement et que notre métier comporte des aspects comptables, juridiques et sociaux. Nous pouvons ajouter à cela le fait de travailler à deux. C'est une force car nous formons un bon binôme et pouvons compter l'une sur l'autre. 🤝

La révolution *Mon espace Santé* et DMP

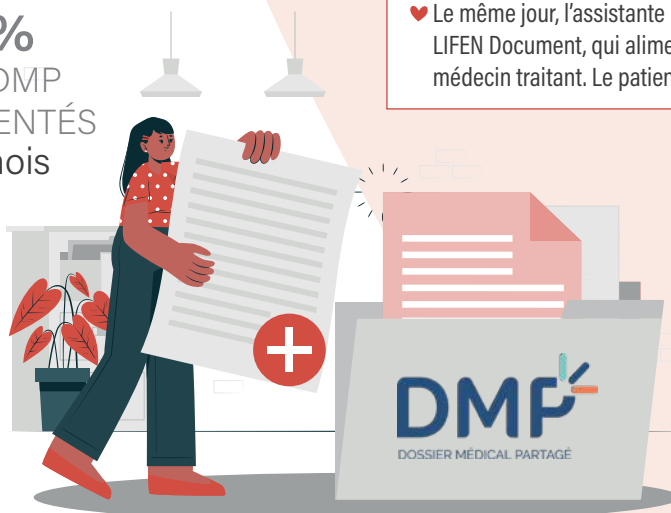
Les applications *Mon espace Santé* et DMP changent la vie des patients et des professionnels dans le parcours de santé. Mais comment ? D'un côté, les patients retrouvent facilement leurs documents dans *Mon espace Santé*. De l'autre, les professionnels de santé ont accès, dans le DMP, à l'historique et aux antécédents.

L'utilisation de *Mon espace Santé* et du DMP est en forte progression. Pour les professionnels de ville, son alimentation par nos hôpitaux devient un critère de qualité essentiel et est remontée dans le cadre des Communautés Professionnelles Territoriales de Santé (CPTS).

QUEL EST NOTRE RÔLE POUR QUE ÇA FONCTIONNE ?

- ♥ Le service des admissions recueille l'identité fiable lors de l'admission à partir d'une pièce d'identité. Le lien est alors fait avec l'INS (Identité Nationale de Santé) pour s'assurer que le patient est le bon. Sans cela, *Mon Espace Santé* et le DMP ne sont pas alimentés.
- ♥ L'équipe médicale et l'équipe paramédicale recueillent l'identité du médecin traitant et l'inscrivent dans le dossier.
- ♥ Elle informe le patient de l'existence de *Mon espace Santé* et de son activation pour accéder aux documents.
- ♥ Le médecin en charge du patient établit le document de sortie (lettre de liaison, compte rendu d'hospitalisation, ordonnances de sortie, ...) et le lui remet à la sortie.
- ♥ Le même jour, l'assistante médico-administrative du service envoie les documents dans LIFEN Document, qui alimente le DMP, *Mon espace Santé* et génère un mail sécurisé au médecin traitant. Le patient reçoit aussi une notification par mail.

40 %
DES DMP
ALIMENTÉS
par mois



1 MÉDECIN GÉNÉRALISTE SUR 3
consulte le DMP (près d'1 sur 2 l'alimente)

DOCUMENTS CONCERNÉS

- Les lettres de liaison de sortie
- Les comptes rendus d'hospitalisation
- Les comptes rendus opératoires
- Les comptes rendus d'imagerie médicale
- Les comptes rendus biologiques
- Les comptes rendus anatomopathologie
- Les comptes rendus consultations
- Les prescriptions
- Les courriers externes



L'essentiel des documents est envoyé à partir de Lifem Document, en manuel. Seuls les résultats de laboratoire et de radiologie sont envoyés automatiquement.

CANAUX DE DIFFUSION



L'ACCOMPAGNEMENT DES USAGERS

Un préalable indispensable est la connaissance par les usagers de l'application *Mon Espace Santé*. Des actions de sensibilisation ont été menées en juin dans les 3 établissements avec le concours du SESAN, de l'ARS et de l'Assurance Maladie. D'autres seront renouvelées, notamment lors de la semaine de la sécurité des patients.

Plus de **10,5 millions**
DES USAGERS
ont activé
Mon Espace Santé

Plus de **400 000**
ACTIVATIONS
en moyenne
par mois



Stand *Mon Espace Santé* du CHI Robert Ballanger



Les Rencontres *Mon Espace Santé* au GHT GPNE

Une session d'information sur chaque établissement du GHT GPNE a eu lieu **entre fin mai et juin 2024**. Pour leur bonne information, les visiteurs, patients et le personnel ont pu bénéficier de ces rencontres afin d'échanger sur leur situation et leur accès à *Mon Espace Santé*. Découverte et partage d'informations étaient au rendez-vous dans les hôpitaux de Montreuil, Aulnay-sous-Bois et Montfermeil.



Stand *Mon Espace Santé* du GHI Le Raincy-Montfermeil



Stand *Mon Espace Santé* du CHI André Grégoire



La préparation des Jeux Olympiques, ça vaut pour les hôpitaux

Le GHT GPNE, avec ses 3 SAU, a été catégorisé par l'ARS IDF dans la nouvelle version du plan ORSAN AMAVI, comme établissement de première ligne en cas de situation sanitaire exceptionnelle en lien avec les Jeux Olympiques.



Afin de préparer et tester notre réactivité à un éventuel événement sanitaire de grande ampleur, des exercices d'activation de nos plans blancs ont été organisés.

3 SCÉNARIOS SITUATION SANITAIRE EXCEPTIONNELLE (SSE) AMAVI (ACCUEIL MASSIF DE VICTIMES) ONT ÉTÉ BÂTIS

- ♥ **le jeudi 16 mai** : une fusillade fait de nombreuses victimes à Montreuil
- ♥ **le lundi 10 juin** : une explosion a lieu au Parc des expositions de Villepinte
- ♥ **le mercredi 12 juin** : une tribune du gymnase Eric Tabarly à Montfermeil s'écroule faisant de nombreux blessés

AU CŒUR DES CELLULES DE CRISE, COMME SI VOUS Y ÉTIEZ...

Pour chaque situation, très vite des victimes se présentent spontanément aux urgences tandis que les premiers secours arrivent sur les lieux de l'accident. Les chaînes de transmission d'information et de commandement ont été testées pour chaque situation. L'administrateur de garde prévenu a été en charge de la diffusion de l'information et de l'organisation du déclenchement du plan blanc en initiant la constitution d'une cellule de crise hospitalière en lien étroit avec l'Agence Régionale de Santé. Pour chaque site, un Directeur Médical de Crise (DMC) est identifié ; ce dernier est chargé d'organiser la prise en charge en lien avec le SAMU et la cellule de crise. La Direction des soins orchestre l'état des lieux des disponibilités en lits et fait le point sur les effectifs paramédicaux.

Le plan de sécurisation des sites a été mis en œuvre par les équipes du PC Sécurité en lien avec la Police Nationale. Un point de rassemblement des victimes (PRV) a été identifié sur chaque site ainsi que la mise en place d'un Poste Médical Avancé (PMA) pour effectuer un tri des patients selon une procédure bien codifiée. Les patients sont enregistrés par les agents admissionnistes des urgences dans SI-VIC, application nationale d'identification des victimes. L'information des familles des victimes et la communication aux médias sont coordonnées avec l'Agence Régionale de Santé.

DES EXERCICES UTILES POUR PERFECTIONNER NOS PLANS BLANCS

Ces exercices organisés en partenariat avec la Délégation Départementale 93 ont mis en lumière la réactivité



En présence du maire de Montfermeil, Monsieur Xavier Lemoine



et la coordination exemplaire de tous les acteurs des cellules de crise et des soignants sur le terrain. Les retours d'expérience vont nous permettre de perfectionner nos Plans Blancs.

Parallèlement à ces exercices, des formations aux situations sanitaires exceptionnelles ont été programmées.

- Pour approfondir le sujet, une formation est proposée sur les trois sites du GHT par les référents SSE :
- ♥ Les différents volets du dispositif ORSAN (Organisation de la Réponse Sanitaire)
 - ♥ Les techniques de décontamination hospitalière d'urgence et les moyens de protection en cas d'évènement

NRBC-e = Nucléaire Radiologique Biologique Explosion (annexe 7 AFGSU spécialisée)
♥ Des formations au damage control sont organisées en lien avec le CESU 93

Par ailleurs, les situations sanitaires exceptionnelles ne se résumant pas à de événements type AMAVI, des exercices SSE cyberattaque ont été organisés par la DSI du GHT GPNE afin de tester nos plans d'organisation de continuité des soins.

Fort de ses expériences antérieures et des exercices menés, c'est ainsi que les établissements du GHT GPNE se

sont préparés aux situations sanitaires exceptionnelles qui pourraient être en lien ou non avec l'évènement sportif des JOP2024.

Au mois d'avril 2023, un accompagnement de 3 semaines a été mis en place par la DSI afin d'équiper le service et d'accompagner l'ensemble des équipes (équipes de jour et de nuit) pour la prise en main de l'outil. Cet apport technique et fonctionnel a été facilité par la grande collaboration des équipes des Drs. Maurel et Selma. Dans une démarche de digitalisation de l'ensemble des services de notre GHT, cette étape augure une poursuite du projet assez prometteur. 🐝



LE DÉPARTEMENT URGENCES - SMUR

Le département de médecine d'urgence/SMUR a été créé dans le cadre de la création des différents départements du GHT GPNE. Il comprend 3 Services d'Accueil des Urgences Adultes (SAU), 2 Services Mobiles d'Urgence et de Réanimation (SMUR), 2 services d'urgences psychiatriques (l'un CHI Robert Ballanger et l'autre au GHI Le Raincy-Montfermeil) et des urgences dédiées pour la maison d'arrêt de Villepinte au CHI Robert Ballanger.

CHIRB
46 102
passages
dont
13,60 %
taux d'hospitalisation

5 422
séjours
en UHCD

GHILRM
41 174
passages
dont
13,90 %
taux d'hospitalisation

2 008
séjours
en UHCD

CHIAG
53 209
passages
dont
12,24 %
taux d'hospitalisation

CHI Robert Ballanger | GHI Le Raincy Montfermeil | CHI André Grégoire

Composition du département

SAU Adultes

Dr TABET-GABISON Dr SAFRANO Dr SAAL

SMUR

Dr RAPHAËL Dr NADIRAS

Urgences psychiatriques sur le CHIRB et le GHILRM
(en partenariat avec l'EPS Ville-Evrard)

1 secteur carcéral sur le CHIRB

10 300
séjours en UHCD
(hors ZHTCD)



243 310

passages aux urgences

140 485 adultes | 43 077 gynéco. et obs.

59 748
pédiatriques

Date de création janvier 2024

Gouvernance du département

Responsable médical **Dr Hocine Saal**
Cadre supérieur **Carole Simon**
Directeur référent **Maxime Lemée**

Grands faits marquants et projets réalisés en 2023

- L'année 2023 a été marquée par plusieurs événements importants.
- La rénovation architecturale des services d'urgence d'Aulnay et de Montfermeil avec l'inauguration officielle par les tutelles en mars 2024
- Le soutien et la réorganisation du SAU d'Aulnay-sous-Bois via une mission ARS-IDF suite à l'application de la loi Rist
- La gestion des flux par la mise en place de circuits de consultations rapides sur chaque site, renforcement des partenariats avec les maisons médicales de garde, ouverture d'unités d'aval spécifiques des urgences
- L'amélioration de l'organisation des parcours de soins avec le renforcement des cellules de gestion des lits, l'acquisition d'un logiciel pour faciliter les transferts « RECARÉ » ainsi que la mise en place d'un logiciel d'accompagnement des patients (et de leurs proches) dans leur parcours de soins aux urgences projet « FOLLOWME » (en cours de mise en place sur le CHI André Grégoire)
- Refonte des urgences de Montfermeil dans le cadre de la reconstruction de l'établissement

Formation par la simulation

Des formations spécifiques aux services d'urgence seront proposées en 2024-2025, notamment sur la prise en charge en équipe de l'arrêt cardio-respiratoire chez l'adulte pour travailler les facteurs humains souvent à l'origine en partie d'événements indésirables graves.

Afin de casser le paradigme qui est « comment s'adapter à une augmentation constante des flux entrants dans les services d'urgence », Les 3 SAU œuvrent pour développer le réseau avec la ville et ainsi offrir aux patients un parcours de soins adaptés en évitant de ce fait les passages inutiles par les urgences et favorisant de fait les admissions directes dans les services d'aval.

En forte progression en termes de nombre de passages c'est ainsi que les SAU ont augmenté leurs activités au premier semestre 2024 de **16%** pour le GHI le Raincy Montfermeil, **11%** pour le CHI André Grégoire et de **8%** pour le CHI Robert Ballanger.

Objectifs et perspectives 2024-2025

- L'ouverture de zones d'hospitalisation de très courte durée (ZHTCD) au CHIAG (projet réalisé) et au CHIRB (projet en cours de réalisation)
- Le déploiement du logiciel «HM» sur les urgences du CHIRB (projet réalisé)
- La favorisation des filières de soins intra GHT
- Les délais de prise en charge ont été améliorés par la réorganisation des services d'urgence et par la revisite des maquettes RH de ces derniers
- Le renouvellement d'une partie du parc automobile SMUR d'Aulnay et de Montfermeil



Étude phénoménologique descriptive sur « patients difficiles » en psychiatrie

Dans son édition d'avril 2024, la Revue Francophone Internationale de Recherche Infirmière met en lumière le phénomène du patient qualifié de « difficile » en psychiatrie et qui affecte autant les soignants que les soignés.



Kenza Tolba
Infirmière en Pratique Avancée
du département de psychiatrie adulte
du CHI Robert Ballanger

Elle a rédigé cette étude phénoménologique descriptive sur l'expérience vécue par des soignants de Seine-Saint-Denis face aux "patients difficiles" avec pour objectif d'améliorer la qualité des soins et d'accompagner les soignants.

Jusqu'alors, aucune recherche française ne s'était intéressée au vécu des soignants qui y sont confrontés.



Retrouvez cette étude en scannant le QR Code



Cette étude s'appuie sur le témoignage de 12 infirmier.ère.s et aides-soignant.e.s travaillant en psychiatrie, avec une expérience de plus de deux ans.

En 2022, le premier protocole d'organisation a été signé entre Kenza Tolba, infirmière en Pratique Avancée mention psychiatrie, santé mentale (IPA psm), les psychiatres du Centre médico-psychologique (CMP) GAMBETTA implanté à Sevran et la direction.

Ce protocole vise à améliorer la qualité des prises en soins, prévenir les rechutes, améliorer la qualité de vie des patients en préservant leur autonomie et accompagner les aidants.

Inauguration du nouveau plateau technique de radiothérapie

Le service de radiothérapie du Groupement Hospitalier Intercommunal Le Raincy-Montfermeil, a inauguré son nouveau plateau technique le 20 juin 2024, équipé d'un nouveau matériel alliant l'innovation au bien-être des patients suivis en cancérologie. Désormais, le service compte deux accélérateurs de particules (Elekta Versa HD) et un nouveau scanner (General Electric). Le service a fait l'acquisition de panneaux lumineux bénéfiques au confort des patients durant leurs soins.

La technologie s'invite sur le plateau technique

Le GHI Le Raincy-Montfermeil garantit aux patients une prise en charge de qualité grâce à l'acquisition de nouvelles machines hightech fournies par la société Elekta et des équipements de la société BrainLab. L'établissement propose à la population une offre complète de soins en cancérologie à destination des patients de l'ensemble des hôpitaux du GHT Grand Paris Nord-Est.

Le confort des patients : au cœur de la prise en charge

Le confort du patient, est respecté grâce à l'installation de plafonds lumineux au sein du service et grâce à la mise en place une ambiance musicale durant le traitement.

Présentation du service par le Dr Christopoulos du GHI Le Raincy-Montfermeil



ZOOM SUR LES NOUVEAUX ÉQUIPEMENTS EN RADIOTHÉRAPIE

Deux accélérateurs de particules (ELEKTA VERSA HD) :

les nouvelles technologies (stéréotaxie, radiothérapie asservie à la respiration) permettent de traiter les patients de façon plus précise tout en limitant les effets indésirables et en préservant les organes sains. La stéréotaxie est l'une des dernières technologies en radiothérapie. Elle a pour avantage de traiter des lésions au stade millimétrique, avec une précision telle que les traitements peuvent être adaptés en puissance et donc limités en nombre de séances, favorisant ainsi le bien être du patient. La radiothérapie asservie à la respiration permet de traiter des lésions au niveau du poumon tout en suivant les mouvements de celui-ci durant la respiration et donc en préservant d'autant plus les tissus sains.

Un nouveau scanner (General Electric) pour la réalisation du scanner dosimétrique en position de simulation de traitement (centrage). Ce scanner permet une visualisation de la zone à traiter en 4 dimensions pour permettre au médecin une modélisation de la zone de traitement la plus précise possible.

Le lien territorial en cancérologie

Les radiothérapeutes oncologues de l'hôpital de Montfermeil en étroite collaboration avec les autres spécialistes, traitent des maladies oncologiques et participent aux staffs pluridisciplinaires (oncologues médicaux, chirurgiens, pathologistes, radiologues). Ce fonctionnement respecte les instructions de l'ARS et de l'INCA, et garantit une décision et une proposition thérapeutique collégiale, conforme aux recommandations nationales et internationales des sociétés savantes.

La cérémonie d'inauguration le 20 juin dernier,

a permis au chef de service de radiothérapie, Dr Christopoulos avec le soutien de son équipe, de présenter les innovations du service, à savoir les équipements et autres dispositifs récemment installés. Une ouverture de l'inauguration avec la présentation des laboratoires Elekta et BrainLab, ainsi qu'un reportage vidéo du parcours patient ont rythmé le lancement. Le personnel de l'hôpital, les professionnels de santé du territoire (médecins de villes) et les élus de la ville ont pu découvrir les machines innovantes lors d'une visite immersive sur le plateau technique en radiothérapie.





Projet d'accueil à J0 en chirurgie

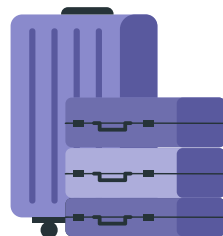
Afin d'améliorer la prise en charge des patient.e.s nécessitant une chirurgie, un projet d'accueil J0 a été pensé par le service. L'objectif étant de prendre en charge un patient entrant à J0 pour une chirurgie en ambulatoire ou en hospitalisation classique.

DONNER UNE MEILLEURE FLUIDITÉ À LA GESTION DES LITS

Jusqu'à présent les patients nécessitant une hospitalisation conventionnelle, sont accueillis le jour de leur bloc opératoire au sein du service de chirurgie au 4^e étage du bâtiment B, en fonction de leur heure de passage au bloc opératoire. Les lits sont réservés dès la veille puisque l'hospitalisation se fait le matin de l'intervention dès 7h pour certains. Ce projet permettra alors de ne plus bloquer tous les lits dès la veille et ainsi permettre une meilleure fluidité de la gestion des lits.

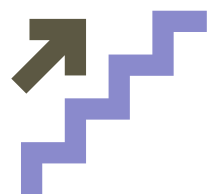
REDONNER DU TEMPS AUX SOIGNANTS POUR LES PRISES EN CHARGE DES PATIENTS PRÉSENTS DANS LES LITS

Jusqu'alors les soignants géraient simultanément les entrées patients le matin et les patients présents au sein du service de chirurgie en réalisant diverses tâches : le tour des médicaments, les prises de sang, la préparation des opérés du jour notamment les patients en urgence. Prochainement, grâce à cette nouvelle organisation, ces mêmes patients seront accueillis directement au niveau du service ambulatoire, ils seront pris en charge par le personnel de l'ambulatoire via une équipe renforcée avec mise en tenue de bloc et partiront directement au bloc opératoire à pied ou en fauteuil selon leur degré d'autonomie.



ÉVITER LE TRANSIT DES LITS

Par ailleurs, un système de bagagerie sera mis en place afin de stocker les valises dans un roll qui transitera en fin de matinée vers le 4^e étage.



GAIN DANS LES TEMPS DE BRANCARDAGE

En post-opératoire, le patient sera emmené dans un brancard au 4^e étage.

Pour résumer, les avantages de la mise en place de cette organisation permet de limiter le nombre de patients de chirurgie entrant la veille dans le service sans que cela ne soit nécessaire, améliorant ainsi la prise en charge des patients et la charge de travail des personnels des services la veille et la nuit précédant l'intervention.



Juin Vert

À chaque mois sa couleur... et sa sensibilisation

Après Octobre Rose et le cancer du sein où la campagne de dépistage a rencontré un énorme succès avec plus de 117 patientes dépistées, l'hôpital Robert Ballanger s'est mis au vert pour sa première campagne de sensibilisation au cancer du col de l'utérus.

Les équipes médicales et paramédicales du service de gynécologie et d'HDJ d'oncologie se sont fortement mobilisées pour accueillir le public le 4 juin 2024 dans le cadre de la campagne de prévention du cancer du col de l'utérus.

Des consultations de dépistages par frottis ont été proposées aux femmes par les gynécologues entre 10h et 17h.

5 médecins gynécologues se sont mobilisés tout au long de la journée pour réaliser les frottis qui sont indispensables lors du dépistage du cancer du col de l'utérus.

Le public a pu également profiter de séances de massages et de réflexologie

qui ont eu lieu dans le service d'hôpital de jour d'oncologie lors de cette journée.

L'opération Juin Vert invite toutes les femmes au dépistage. C'est également un temps d'échange sur l'importance de la vaccination contre les HPV pour les jeunes filles et jeunes garçons à partir de 10 ans.

Au-delà de Juin Vert et d'Octobre Rose qui sont des temps forts, rappelons la création d'un numéro téléphonique dédié **SOS SEIN 06 07 10 61 64** mis en place à l'hôpital Robert Ballanger depuis décembre 2023 qui permet aux usagers et aux professionnels de santé d'avoir recours à un circuit rapide de prise en charge des maladies du sein.

POURQUOI SE FAIRE DÉPISTER ?

Le cancer du col de l'utérus est principalement provoqué par des virus de la famille des papillomavirus humains (HPV) qui se transmettent lors des rapports sexuels.

Le dépistage par frottis permet de :

- 👉 Détecter d'éventuelles lésions précancéreuses et de les traiter avant qu'elles n'évoluent en cancer
- 👉 Diagnostiquer des cancers à un stade précoce et d'améliorer ainsi les chances de guérison

Il consiste à analyser un prélèvement effectué au niveau du col de l'utérus (frottis), afin d'identifier des cellules anormales chez les patientes entre 25 et 30 ans (examen cytologique) et chez les patientes de 30 à 65 ans : détecter la présence du virus (test HPV).

En ce qui concerne le dépistage HPV, par test HPV il est préconisé tous les 5 ans si vous êtes âgée de 30 à 65 ans.

57 femmes

ont ainsi pu être dépistées pour cette première édition



La médecine nucléaire pour compléter l'offre de soins

Au printemps 2024, c'est le service de la médecine nucléaire qui a ouvert ses portes au sein du GHI Le Raincy-Montfermeil. Dans le cadre d'une coopération public-privé avec Ramsay Santé, le service de médecine nucléaire est composé de 3 médecins, 6 manipulateurs et 3 secrétaires.

La spécialité de ce service au sein de l'établissement ? Des examens de scintigraphie et de TEP scanner sont proposés aux patients, dans un environnement rénové, accueillant. L'innovation est au cœur de la prise en charge du patient avec l'équipement de machines à la pointe de la technologie.

La spécificité de la médecine nucléaire
Contrairement à d'autres spécialités médicales, la médecine nucléaire se concentre sur le fonctionnement des organes et des tissus plutôt que sur leur structure anatomique. Les examens se déroulent dans des espaces lumineux et ouverts, créant ainsi une atmosphère rassurante pour les patients.

« Suite aux travaux réalisés et à l'installation de notre nouvelle TEP-TDM, nous avons renforcé notre équipe médicale, ce qui nous permet d'élargir notre gamme d'examens et d'introduire le TEP-scanner. Cette évolution améliore considérablement le parcours patient et facilite leur prise en charge au sein du GHI. Chaque membre de notre équipe médicale possède des domaines d'expertise spécifiques, assurant ainsi un haut niveau de compétence, même pour les cas les plus complexes. Les résultats des examens sont disponibles le jour même pour les cas habituels, avec des délais de 24 heures pour les cas les plus complexes. Cette réorganisation a également permis d'optimiser notre capacité d'accueil et d'améliorer les conditions de travail de notre équipe. Par ailleurs, notre projet médical prévoit le développement de nouveaux examens utilisant des radiotraceurs tels que le Gallium 68 et, dans un futur proche, l'introduction des traitements de radiothérapie interne vectorisée, élargissant ainsi les possibilités de prise en charge pour nos patients. »

Le saviez-vous ?

Le service de médecine nucléaire collabore étroitement avec le laboratoire de radiopharmacie pour la préparation de radiopharmaceutiques. Une expertise pointue est déployée pour chaque étape, de la production des seringues d'injection à la réalisation des examens.

ZOOM SUR LA PRISE EN CHARGE DU PATIENT AU SEIN DU SERVICE

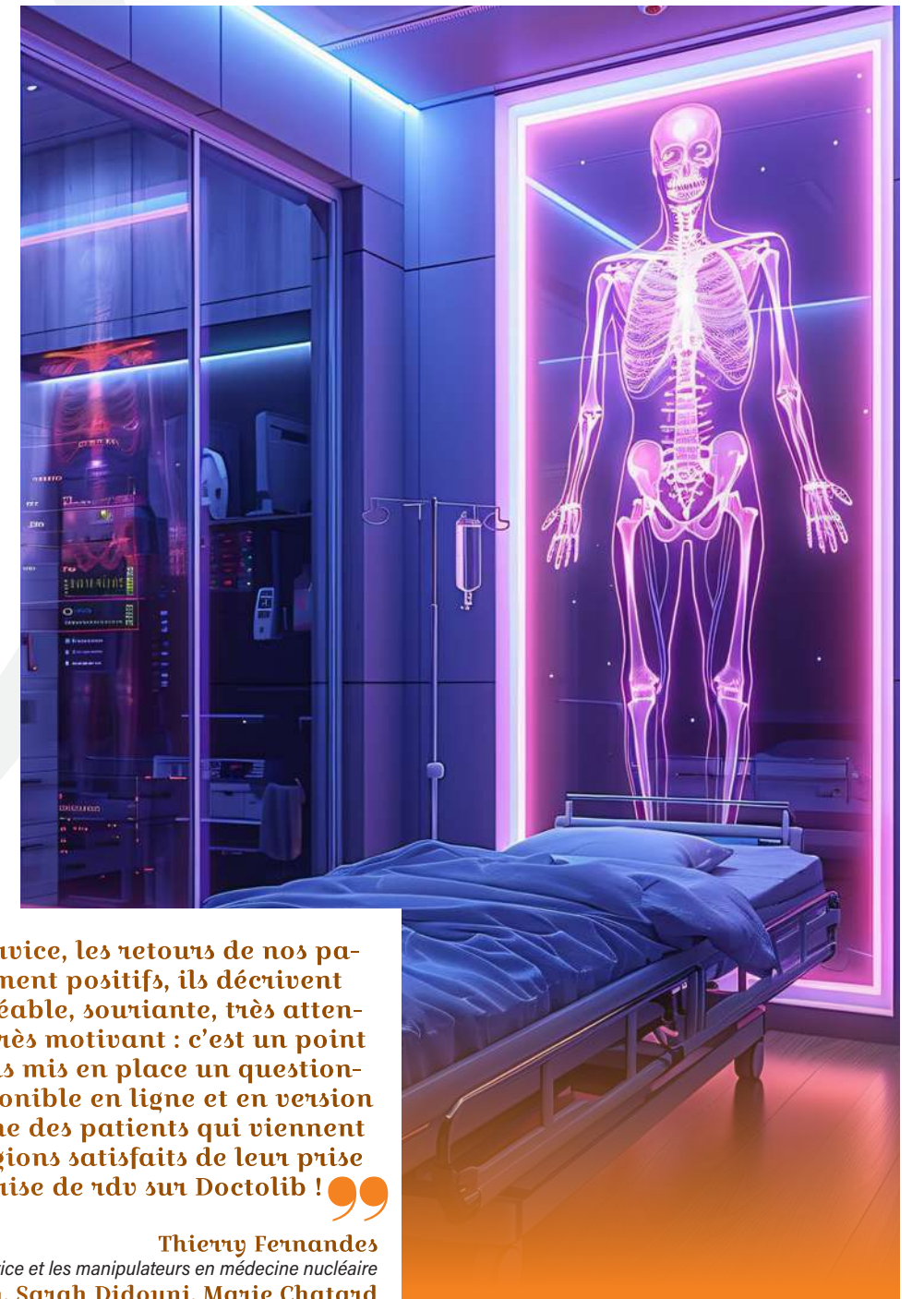
Avant leur prise en charge au GHI, les patients sont dirigés par divers spécialistes tels que médecins généralistes, cardiologues, oncologues, endocrinologues, chirurgiens orthopédiques ou via les urgences. Les rendez-vous peuvent être pris directement auprès du secrétariat ou via Doctolib, chaque demande étant validée par les médecins nucléaires avant l'examen. Les examens sont ensuite planifiés en tenant compte des traitements en cours des patients.

Le service est divisé en deux zones distinctes :

🚪 **Zone dite « froide »** : dédiée à l'administration et à l'accueil des patients.

🚪 **Zone dite « chaude »** : réservée aux examens, préparations et injections.

Sur place, les manipulateurs sont chargés de la préparation des médicaments, de l'injection et du positionnement des patients avant leurs examens.



Dr Navid Kooshki
responsable médical
du service de médecine nucléaire
au GHI Le Raincy-Montfermeil



Équipe service

« Depuis l'ouverture du service, les retours de nos patients sont majoritairement positifs, ils décrivent notre équipe comme agréable, souriante, très attentive et ponctuelle ! C'est très motivant : c'est un point important car nous avons mis en place un questionnaire de satisfaction disponible en ligne et en version papier... Nous avons même des patients qui viennent de Marseille et autres régions satisfaits de leur prise en charge depuis la prise de rdv sur Doctolib ! »

Thierry Fernandes
cadre du service et les manipulateurs en médecine nucléaire
Alicia Dietrich, Sarah Didouni, Marie Chatard

Les examens et la haute technologie

SCINTIGRAPHIE

- Injection de radiopharmaceutiques spécifiques selon la fonction analysée (os, thyroïde, cœur, etc.)
- Utilisation d'une gamma-caméra Optima 640, couplée à un scanner, pour les examens osseux, cardiaques, pulmonaires, thyroïdiens et cérébraux. Une gamma-caméra MyoSpect est dédiée aux scintigraphies cardiaques.



TEP SCANNER

- Administration de traceurs radiomarqués, principalement un dérivé de glucose, avec des conditions spécifiques (jeûne de 6 heures, hydratation autorisée, prise en compte des conditions diabétiques).
- Indications pour l'inflammation, les processus tumoraux, les pathologies cardiaques et les dégénérescences cérébrales

Ces examens sont disponibles pour les adultes ainsi que pour les enfants, à l'exception des femmes enceintes, pour lesquelles il y a une contre-indication relative.

Retour sur la journée clinique en pédopsychiatrie sur la thématique « **Destructivité, Créativité et Sublimation** »

Cette journée clinique est organisée chaque année par et pour les acteurs de terrain : infirmiers, médecins, psychologues, éducateurs spécialisés et autres professionnels cliniciens œuvrant dans le domaine de la santé mentale des jeunes. Environ 150 participants ont assisté à cette journée, se retrouvant pour échanger et approfondir leur compréhension des processus psychiques destructeurs et créatifs, essentiels dans la prise en charge des enfants et des adolescents en souffrance.

Le programme de la journée a été introduit par nos invités : Dr Nelly Cornillie et Dr Sylvain Berdah qui sont les anciens chefs du service et Clémentine Rappaport, donnant le ton d'une réflexion riche sur les enjeux de la destructivité et de la créativité en institution.

Laura Duprey (psychologue) et Clémentine Rappaport ont ensuite présenté une situation clinique intitulée « Des mots qui font peur », explorant la destructivité et la créativité dans la thérapie d'un enfant. Cette présentation a été suivie d'une discussion animée, puis d'une pause-café conviviale.

Marie-José Durieux (pédopsychiatre et psychanalyste) a ensuite captivé l'auditoire avec sa conférence intitulée



« *Nous savons maintenant que les enfants ne sont pas sages parce qu'ils désirent une punition* », une citation de Mélanie Klein de 1929 qui a offert un éclairage pertinent sur les ressorts inconscients à l'œuvre chez les enfants. Cette intervention a également été suivie d'une discussion, avant une pause déjeuner bien méritée.

L'après-midi a été tout aussi riche avec l'intervention de l'équipe de l'HDJ Ado Popcorn représentée par Katiba Anad (infirmière), Louise Battistel, Fanny Baudelot et Loan Pessin (psychologues), qui ont présenté « Ground control to major pop : un voyage en terre adolescente », une exploration des défis et potentialités créatives à l'adolescence.

Puis c'est Jean-Jacques Tyszler, psychanalyste qui a pris la parole pour

Le 28 juin 2024, le Centre Eisenmann a accueilli une journée clinique intense et enrichissante organisée par le Service de Psychiatrie de l'Enfant et de l'Adolescent (93 I 04). Cet événement, initié par le Dr Clémentine Rappaport, Chef de pôle de pédopsychiatrie et porté par tous les professionnels, a rassemblé les cliniciens du service avec la participation de deux psychanalystes, Marie José Durieux et Jean-Jacques Tyszler autour des dynamiques des pulsions de vie et de mort.

aborder la sublimation dans le cadre des psychoses avec son intervention « Sublimier et poétiser dans le champ des psychoses », un moment fort de cette journée.

Pour conclure cette journée, Laurence Bastos (art-thérapeute), Koralie Desnoyelles (psychologue) et Virginie Cruveiller (pédopsychiatre) ont proposé une réflexion sur les interactions entre la destructivité et la créativité dans la pratique thérapeutique chez un adolescent autiste. 🌈

Ce rendez-vous a été salué par tous pour la qualité des interventions, la richesse des échanges et l'atmosphère conviviale qui a favorisé le partage d'expériences. Un succès qui appelle d'autres éditions, tant la demande pour ce type de réflexion et de formation est forte parmi les professionnels de la psychiatrie de l'enfant et de l'adolescent.



La prise en charge de la lithiase

La lithiase urinaire est une pathologie fréquente qui concerne 10% de la population. Elle peut se manifester par des coliques néphrétiques ou être découverte fortuitement à l'occasion d'examens d'imagerie. Un patient sur deux récidive dans les 5 ans en absence de prise en charge. Le coût des passages au SAU et traitements urologiques à répétition ainsi que l'impact psychologique en font un enjeu important de santé publique. Or, nous rencontrons régulièrement ces patient.e.s, que ce soit à l'occasion d'une colique néphrétique, en hospitalisation ou en consultation.

L'orientation des patient.es atteint.es de calculs urinaires

La présence de calculs urinaires n'est pas anodine : ils sont expliqués par des désordres urinaires liés à la diététique et parfois à une maladie sous-jacente. A titre d'exemple, 15% des hyperparathyroïdies primaires sont révélées par un calcul urinaire. Il existe également des maladies génétiques, plus rares, mais dont découle un dépistage familial et une prise en charge spécifique. Outre la prise en charge urologique des calculs, il est donc impératif d'adresser les patient.e.s à un néphrologue avec un bilan sanguin

Les néphrologues ont un numéro d'astreinte pour avis, à destination exclusive des médecins : **06 84 27 68 70**
Joignable du lundi au samedi de 9h à 18h30 et le dimanche de 9h à 12h.

minimal et un recueil urinaire des 24h, et ce dès le premier épisode de colique néphrétique ou lors de la découverte fortuite de lithiases.

Une consultation dédiée à la lithiase et un HDJ Lithiase au CHI André Grégoire

Au sein du GHT, des néphrologues sont présents à Montreuil, à Robert Ballanger et à Montfermeil. L'hôpital André Grégoire dispose de plages de consultations dédiées à la lithiase et un hôpital de jour Lithiase a récemment été créé pour faciliter l'accès des patient.es à un bilan biologique exhaustif, une consultation diététique et l'avis d'un néphrologue. L'HDJ lithiase est demandé par le néphrologue, après avoir pris connaissance du dossier du patient. La journée peut aussi être l'occasion de réaliser une imagerie et de prendre l'avis

d'un urologue. Cette prise en charge multidisciplinaire permet de guider au mieux les patient.es afin d'éviter une récidive à l'aide de conseils alimentaires adaptés et parfois de traitements spécifiques.

En effet, si la prise en charge diététique représente la pierre angulaire du traitement des lithiases, l'accès aux diététiciens n'est pas toujours aisé pour nos patients. L'HDJ Lithiase est un moyen d'analyser en détail les habitudes alimentaires et de dépister le diabète, le syndrome métabolique et l'hypertension artérielle. C'est donc également une excellente opportunité pour réaliser de la prévention cardiovasculaire.

En un mot, dans la prise en charge de lithiase urinaire, n'hésitez pas à faire appel aux néphrologues et aux diététiciens.es ! 🌈

Le tri des biodéchets est au menu !

Saviez-vous que le secteur de la santé c'est 8% d'émissions de CO2 ? Depuis avril 2023, six unités de pôles de l'hôpital de Montfermeil sont impliquées dans un projet de récupération et tri des biodéchets, dont le déploiement complet a eu lieu en mars 2024.

Les composts disponible sur les Ormes



L'agent à l'action !



L'équipe de l'unité SMR



Nos agents de la restauration et logistique invités à une visite 100% tri chez le prestataire Moulinot

C'est l'équipe de l'unité SMR qui a lancé le premier coup de fourchette dans cette belle initiative s'inscrivant dans le développement durable. Par la suite, l'ensemble des

6 unités suivantes ont poursuivi cet élan durable : l'Unité de Soins de Longue Durée (USLD), l'Unité Hébergement Renforcé (UHR), l'EHPAD sur le site des Ormes, l'Unité de Gériatrie Aiguë (UGA), le Service Ambulatoire Gériatrique (SAG) et les Soins Médicaux et de Réadaptation (SMR).

Ce projet repose sur le volontariat des agents, notamment les ASH : les membres du personnel sont les premiers ambassadeurs pour porter cette initiative écologique et d'en faire une action pérenne sur le long terme.

Objectifs

L'initiative vise plusieurs objectifs écologiques : la réduction des émissions de CO2 et des déchets et la généra-

tion d'énergie à partir des biodéchets. Ce projet novateur et engagé positionne notre établissement de santé comme l'un des rares à mettre en place une telle démarche dite « verte » pour les repas des patients et du personnel. Des composteurs ont été installés sur le site des Ormes. Des initiations à l'utilisation ont été proposées aux résidents de l'EHPAD par le SIETREMS dans l'objectif de récupérer un compost pour le jardin thérapeutique.

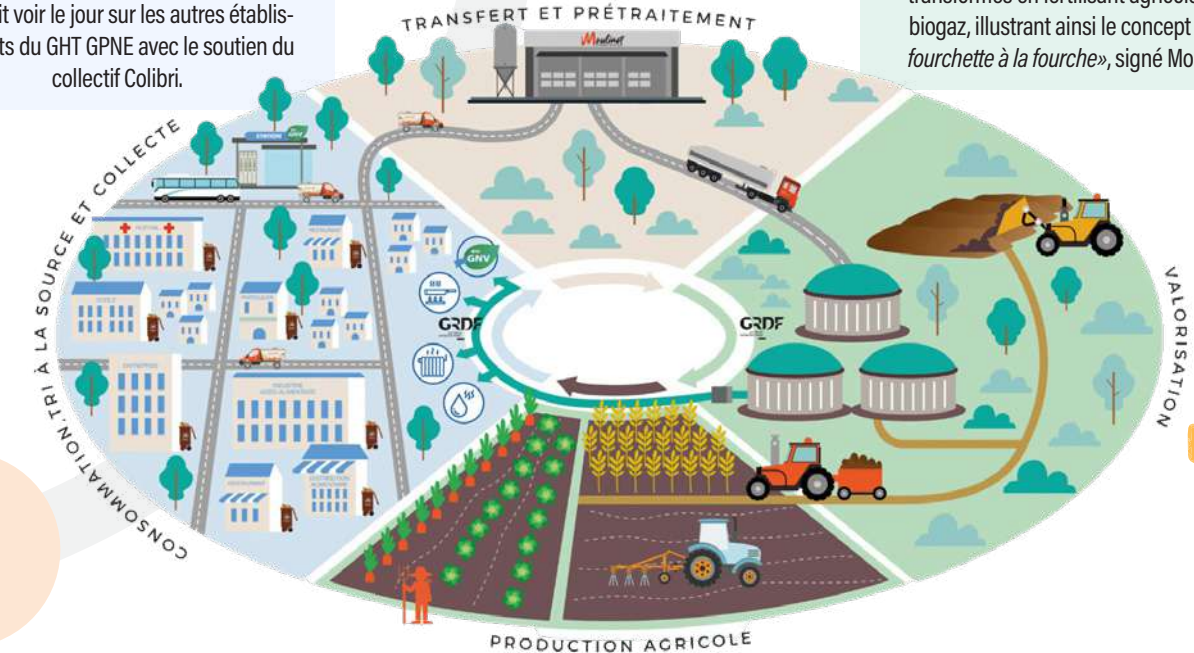
RÉCUPÉRATION DES BIODÉCHETS À CHAQUE REPAS

Le processus de récupération des biodéchets concerne aussi bien les repas des patients que ceux du personnel (dans les salles de repos/pauses). Les repas non consommés sont placés dans des poubelles spécifiques destinées à la récupération des déchets organiques. A Montfermeil, à titre d'exemple, un service de 20 personnes/patients génère en moyenne 14 kg de biodéchets par jour, soit environ 5 tonnes par an.

Le tri des biodéchets est déjà effectué et pourrait voir le jour sur les autres établissements du GHT GPNE avec le soutien du collectif Colibri.

UNE NOTE DE FERTILISANT

Par la suite, la collecte des biodéchets est assurée par le prestataire Moulinot, une entreprise locale, dont le site de traitement est basé en Seine-et-Marne. Les déchets récupérés sont ensuite broyés pour être transformés en fertilisant agricole et en biogaz, illustrant ainsi le concept « de la fourchette à la fourche », signé Moulinot.



On a demandé au petit oiseau quelques conseils pour mieux agir en faveur de l'environnement et de notre hôpital...



Utilisons les escaliers au lieu des ascenseurs



Éteignons la lumière en quittant le bureau ou une pièce qui sera fermée



Réglons au maximum les impressions et photocopies (prioriser le recto-verso ou encore le numérique pour les signatures...)

Des nouveaux locaux pour les consultations pédiatriques et l'hospitalisation de jour

Après six années de travail, les nouvelles urgences pédiatriques de Montreuil ouvrent leurs portes. Le service abandonne l'exiguïté des anciennes urgences pour un espace spacieux, conçu pour accueillir dignement les 25 000 patients chaque année. Cette transformation marque un tournant majeur dans la capacité à prodiguer des soins pédiatriques de qualité, dans un environnement optimisé

De fait, le service de consultations pédiatriques regroupant différentes spécialités de soins programmés pour les enfants de la naissance à l'âge de 17 ans, a pu intégrer les locaux du bâtiment C au rez-de-chaussée, qui faisait jusqu'alors office d'urgences pédiatriques provisoires.

Une vingtaine de pédiatres exercent dans ce service qui comporte à la fois des consultations médicales, des consultations IDE et des hospitalisations de jour.

Cette transformation remarquable permet des parcours patients simplifiés garantissant une prise en charge fluide et efficace. Un circuit

organisé, dès l'accueil, permet une amélioration de la prise en charge des patients et une réduction des temps d'attente.

Le service est désormais prêt à écrire un nouveau chapitre dans la santé des enfants et des adolescents, en offrant des soins de qualité dans un environnement adapté 🏡

Rétrospective en images

CHI André Grégoire



VISITE PARLEMENTAIRE D'AFRIQUE DE L'OUEST



Le **Fonds Français Muskoka**, soutenu par UNICEF France, soutenant les politiques nationales pour renforcer les systèmes de santé et promouvoir l'autonomisation des filles et des femmes, permettant ainsi au FFM de contribuer durablement à la santé, au bien-être et à la nutrition des femmes, mères, nouveau-nés, enfants, jeunes et adolescent.e.s. Mercredi 14 février, une visite de parlementaires d'Afrique de l'Ouest et du Centre **accompagnés de membres de la communauté (agent de santé communautaire, médecin et/ou personnel soignant, jeune fille activiste/engagée) du Bénin et du Tchad** a été organisée au sein du CHI André Grégoire.

Accueillis par l'équipe de l'unité de prise en charge des femmes victimes de mutilations sexuelles féminines, **accompagnée d'Isabelle Gillette-Faye et de Diaryatou Bah** cette rencontre visent à faciliter les échanges a permis d'encourager la création de réseaux ainsi que d'établir une plateforme de plaidoyer en faveur de la cause.

En effet, l'Afrique de l'Ouest et du Centre (AOC) fait face à d'importants défis de santé, concentrant 40% des décès maternels et un tiers des décès d'enfants mondiaux. C'est dans ce contexte que le Fonds Français Muskoka (FFM) joue un rôle essentiel depuis 2011, contribuant à la réduction des mortalités maternelles et infantiles, à l'amélioration des santés sexuelle, reproductive, maternelle, néonatale, infantile et adolescente, ainsi qu'à la nutrition.

Un grand merci à l'ensemble des participants.

CHI André Grégoire



INAUGURATION OFFICIELLE DES URGENCES

Résolument engagé dans la qualité et la sécurité de ses prises en charge, l'hôpital de Montreuil s'engage depuis quelques années maintenant, dans la modernisation de ses locaux et de ses équipements. Soutenu par l'**Agence Régionale de Santé**

(ARS) Île-de-France, le CHI André Grégoire s'est lancé en 2020 dans un important chantier de rénovation de ses services d'urgences adultes et pédiatriques. L'objectif étant d'offrir des locaux agrandis et rénovés, permettant d'accueillir dans de meilleures conditions un flux de patients en constante augmentation, de réduire les délais d'attente et d'améliorer les conditions de travail du personnel. Malgré l'ampleur du projet, les services sont restés ouverts pendant toute la durée des travaux. Ce maintien des activités 24/24h a été rendu possible par une succession d'opérations tiroirs et par la mobilisation de l'ensemble des services de l'hôpital. C'est en présence de monsieur **le ministre Frédéric Valletoux** qu'ont été inaugurés officiellement ces nouveaux services, marquant ainsi la concrétisation d'un projet remarquable.

Comme chaque année le CHI André Grégoire accueille l'**EFS pour une collecte ouvert au public**. L'occasion pour de nombreux professionnels de donner pour sauver davantage de vies.

CHI André Grégoire



DON DU SANG

CHI André
Grégoire



MÊME PAS MAL

L'association **Tout le monde contre le cancer** a permis à nos soignants et aux parents de bénéficier d'une formation consacrée **aux techniques de distractions et apprentissage des « Massages magiques »**, imaginés par la **Fondation La Roche-Posay**. L'objectif étant de rendre les parents et le personnel soignant acteurs du soin via des **techniques apaisantes** et ce fut d'ailleurs un temps tout aussi agréable et reposant pour nos professionnels. Un grand merci à l'ensemble des équipes ainsi qu'à l'ensemble des bénévoles de l'association pour avoir mis en place cette opération !



Pour la 5^e année consécutive, la **Fédération inter-hospitalière d'Urologie** de Seine-Saint-Denis a organisé son Colloque Urologie, qui s'est tenu le 31 mai dernier au CHI André Grégoire de Montreuil. Cet événement à destination des praticiens, personnels soignants et administratifs exerçant au sein du GHT Grand Paris Nord-Est, du GHU Paris Seine-Saint-Denis (J.Verdier / Avicenne) et des Médecins Généralistes du 93, a été supervisé par le **Dr Van Glabeke** (Coordinateur médical de la Fédération). Le colloque a permis à une cinquantaine de personnes d'assister à des interventions de qualité, présentées par plusieurs Urologues de la Fédération, autour de sujets variés, tels que **la vasectomie, la prise en charge initiale du cancer de testicules et le traitement de l'infection urinaire**. Le Dr Pauline PENOT, du CeGIDD, a partagé son expertise sur les IST masculines et Mme Floriane Vogel, psychanalyste, a apporté un éclairage sur les symptômes urologiques témoignant de violences sexuelles personnelles et transgénérationnelles. Ce 5^e colloque d'Urologie a donné lieu à des échanges instructifs entre participants et intervenants. **Rendez-vous le 23 mai 2025** pour la prochaine édition.

CHI André
Grégoire



COLLOQUE UROLOGIE



CHI Le Raincy
Montfermeil

Hôpital des Ormes : l'équipe d'animation et le personnel soignant ont préparé une belle journée de prévention dans le hall d'accueil de l'hôpital des Ormes. Résidents et visiteurs, tous concernés par l'hygiène des mains sont repartis informés et avec les mains désinfectées ! Surprise : le goûter a aussi suivi la thématique !

Hôpital de Montfermeil : vous vous rappelez du jeu concours artistique à l'honneur de l'hygiène des mains ? Bravo aux gagnants et participants !



L'HYGIÈNE DES MAINS

CHI André
Grégoire



SEMAINE NATIONALE
DE LA SANTÉ SEXUELLE

À l'occasion de ce temps fort de promotion de la santé sexuelle, le **CEGIDD** du CHI André Grégoire a souhaité sensibiliser le personnel hospitalier aux enjeux d'une approche positive et respectueuse de la sexualité. Durant deux matinées, l'équipe s'est mobilisée en proposant notamment un Quizz pour tester les connaissances et recueillir des idées. L'objectif étant de permettre à toutes et tous de **vivre des expériences sexuelles agréables et sûres, exemptes de coercition, de discrimination et de violences**. Un grand merci à l'ensemble du personnel qui ont su sensibiliser, informer et prévenir sur le sujet. Ainsi qu'à l'ensemble des participants.

Le service d'Allergologie Adulte-Enfant du Dr Ariane Nemni a organisé le 4 juin un **vernissage pour présenter les œuvres des artistes de Street Art, Kelu Abstract et Ardif** qui ornent désormais les murs du service. Un grand merci à l'association **ALHOA** pour ce don qui rend l'accueil des patients et les journées des soignants plus agréables.

CHI Robert
Ballanger



QUAND L'ART S'INVITE À L'HÔPITAL



JOURNÉE DE LA SANTÉ
SEXUELLE



GHI Le Raincy
Montfermeil

À l'occasion de la **Semaine nationale de la Santé Sexuelle**, le personnel de l'hôpital de Montfermeil et ses partenaires se sont mobilisés le 6 juin pour prévenir, échanger et sensibiliser le public sur tous les sujets de la thématique : **les relations, les risques et maladies, dépistage, comprendre les émotions...** Une journée idéale pour lever les fausses idées reçues !



CHI Robert
Ballanger

PRENDRE SOIN DE SOI
POUR MIEUX PRENDRE SOIN
DES AUTRES

Le 11 juin, à l'occasion de la journée « bien-être » organisée par la **Mutuelle Nationale des Hospitaliers (MNH)**, le personnel de l'hôpital Robert Ballanger a pu se faire chouchouter grâce à des séances de **méditation guidée** et des ateliers « massage ».

Le CHI André Grégoire est désormais **accessible avec la ligne 11 !** C'est parti pour l'ouverture du prolongement jusqu'à Rosny – Bois-Perrier ! Désormais, les **six nouvelles stations sont ouvertes au public** et les trains circulent, un aboutissement après plusieurs années de travaux !



CHI André
Grégoire

STATION MONTREUIL-HÔPITAL

CHI André
Grégoire



SÉMINAIRE DE PRINTEMPS
DE LA MATERNITÉ

Retour en image sur le séminaire de printemps de la maternité du CHI André Grégoire qui a eu lieu début juin. Durant lequel de nombreuses thématiques ont été abordées telles que : **les rhumatismes inflammatoires chroniques lors de la grossesse, le pronostic obstétrical et le vaginisme ou encore la démarche éco-maternité.** Nous saluons la qualité des interventions et remercions les présentateurs et les participants.



GHI Le Raincy
Montfermeil

RENCONTRES FRANCILIENNES DES ORL

Retour sur le congrès des Rencontres franciliennes des ORL organisé le 13 juin par le **Dr Chevalier**, chef de service ORL au sein de l'hôpital de Montfermeil. De belles rencontres, des échanges pertinents, la participation de partenaires, de riches interventions ont fait le succès de cet événement dédié aux professionnels de santé !



Grâce aux associations **Dauphin Handicap** et **Hopilote**, les jeunes patients de l'hôpital Robert Ballanger se rendent au bloc opératoire aux commandes d'**une voiture téléguidée**. Ce moyen de transport permet aux enfants d'être plus détendus avant leur intervention et diminue le stress des parents.



CHI Robert
Ballanger

EN VOITURE
DIRECTION LE BLOC !

C'est le camion de l'association **Tout le monde contre le Cancer** qui a pris place sur les trois hôpitaux du GHT GPNE. Une équipe de bénévoles investis qui ont su offrir **des brunches et déjeuners gourmands** aux patients et au personnel en oncologie et pédiatrie ! Pour les plus petits, **la toque et la pâtisserie** étaient à l'honneur pour un atelier 100% douceurs sucrées.



TOUT LE MONDE
CONTRE LE CANCER

Lumière sur l'inauguration en radiothérapie le 20 juin !
Un nouveau plateau technique alliant innovation et qualité de prise en charge (2 accélérateurs de particules et 1 scanner), des panneaux lumineux au service du confort des patients, le service a fait peau neuve avec des équipements à la pointe de la technologie !



GHI Le Raincy Montfermeil



INAUGURATION DE LA RADIOTHÉRAPIE

Une belle première pour l'équipe des EFR du GHI Le Raincy-Montfermeil qui a organisé le 24 juin, la 1^{ère} journée de sensibilisation autour de l'apnée du sommeil. **Rencontres, questions, score d'Epworth** étaient au rendez-vous pour les visiteurs et personnel curieux d'en savoir plus sur leurs troubles du sommeil !



GHI Le Raincy Montfermeil



JOURNÉE APNÉE DU SOMMEIL

La **CPTS Plaine de France** (Tremblay-en-France/Villepinte/Vaujours) a organisé le 26 juin avec ses partenaires le 1^{er} Forum Santé « **Je prends ma santé en main** » au CHI Robert Ballanger. À cette occasion le personnel soignant et les visiteurs ont pu évaluer leur état de santé, sous la supervision d'infirmiers, de mini-docs, et de médecins.



CHI Robert Ballanger



1^{ER} FORUM SANTÉ



Le ruban vert quitte le hall et s'empare de la piste ! Et oui, en complément d'une **journée de prévention dédiée au don d'organes et de tissus sur Montreuil et Montfermeil**, notre équipe de la coordination des prélèvements s'est vêtue d'une tenue 100% sportive et d'un esprit solidaire en participant à la **course relais des coordinations**.

Le 27 juin c'était cap sur Beaujon et direction le Kremlin Bicêtre pour célébrer avec les autres coordinations !



GHI Le Raincy Montfermeil



JOURNÉE DU DON ET COURSE RELAIS DES COORDINATIONS



CHI André Grégoire

FÊTE DE LA MUSIQUE



À l'occasion du 21 juin, fête la musique, **une animation zumba a été initié par Isabelle DAVIDAS en compagnie de ses élèves**. Tout au long de l'année Isabelle propose des ateliers similaires ainsi que des ateliers d'ELGO dance à destination des agents. L'occasion d'effectuer une activité physique régulière dans la joie et la bonne humeur.



Témoignage, greffes, dons d'organes... Retour sur une journée de sensibilisation au ruban vert ! Une belle occasion pour nos équipes de coordination des prélèvements qui ont su porter un message autour de la thématique du don d'organes et de tissus en animant des stands, informations, jeux & quiz !



CHI André Grégoire



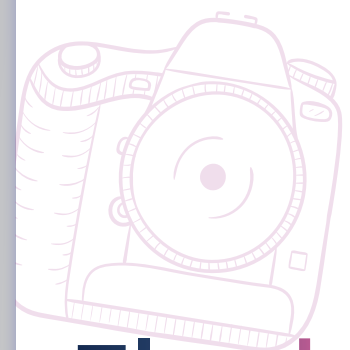
JOURNÉE DU DON



CHI Robert Ballanger

SÉMINAIRE «SANTÉ PUBLIQUE»
IFSI-IFAS-IFAP

Les étudiants de 2^e année de l'IFSI Robert Ballanger ont organisé le 27 juin un séminaire dédié au service sanitaire. Cet événement met en lumière des sujets cruciaux sur la santé publique tels que **le stress professionnel, la prévention des TMS, l'hygiène dentaire, l'hygiène des mains, l'équilibre alimentaire...** Ce séminaire a permis aux étudiants de partager leurs expériences, d'échanger avec des professionnels et de s'enrichir mutuellement.



Flash

L'équipe du service de DIÉTÉTIQUE

GHI Le Raincy
Montfermeil

L'équipe n'est pas au complet



CHI Robert Ballanger

DE LA MUSIQUE POUR
RÉCHAUFFER LES CŒURS

Les patients et le personnel du service de Médecine Physique et de Réadaptation de l'hôpital ont pu assister le 28 juin à **un concert organisé par des élèves de Cm1 d'Aulnay-sous-Bois** dans le cadre du festival « *Chants libres* » porté par la Fondation Bettencourt Schueller, le CREA Aulnay-sous-Bois et la Mairie d'Aulnay-sous-Bois.

Le 2 juillet, le CHI Robert Ballanger et la coordination de prélèvement d'organes et de tissus de l'hôpital Saint Louis ont organisé une journée d'information à destination du grand public **pour sensibiliser à l'importance du don d'organes et de tissus** et inciter à en parler.



CHI Robert Ballanger

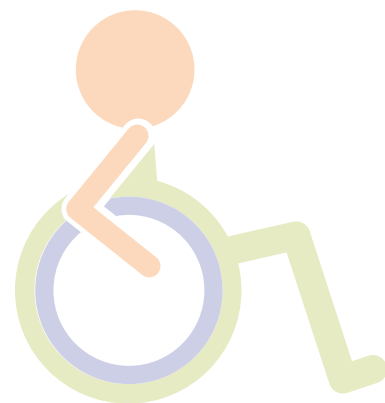
DON D'ORGANES, TOUTES
ET TOUS CONCERNÉS

CHI Robert Ballanger



HANDIPARCOURS
À L'IFSI IFAS IFAP

Le 5 juillet, l'institut de formation Robert Ballanger IFSI IFAP IFAS a organisé **une journée ludopédagogique dédiée à la sensibilisation aux différents types de handicap**, qu'ils soient visibles ou invisibles. Cette initiative vise à promouvoir une meilleure compréhension et inclusion des personnes en situation de handicap.



DEVENEZ PROPRIÉTAIRE À MONTFERMEIL

AUJOURD'HUI, AVEC LE PRÊT À TAUX ZÉRO,
jusqu'à 50% de votre achat financé à taux zéro %

NOUVELLE RÉSIDENCE
33, rue du Commandant Caroline Aigle



À 400 m de l'hôpital



Résidence Albert Mourlan

Appartements neufs du studio au 4 pièces⁽¹⁾
avec balcons, loggias, terrasses ou jardins privatifs

TRAVAUX EN COURS
1 ter à 5 bis avenue Victor Hugo



À 700 m de l'hôpital



Les Jardins d'Adèle

Appartements neufs du studio au 4 pièces⁽¹⁾
avec balcons, terrasses ou jardins privatifs

**RÉSERVÉ
AU PERSONNEL
DE L'HÔPITAL**

**DÉCOUVREZ
NOS PROGRAMMES**
à proximité immédiate
de l'hôpital

**PROFITEZ
D'OFFRES
EXCLUSIVES**

RENDEZ-VOUS
dans notre
espace de vente

en face du 67,
rue Henri Barbusse
à Montfermeil



Membre fondateur
**Les Promoteurs
du Grand Paris**

Groupement Hospitalier de Territoire
Grand Paris Nord-Est
Aulnay-sous-Bois - Le Raincy-Montfermeil - Montreuil



GHI
Le Raincy-
Montfermeil

01 86 95 26 36
mdh-promotion.com

(1) Dans la limite des stocks disponibles. *Le Prêt à Taux Zéro est soumis à conditions. **TVA à 5,5% selon éligibilité. Détail complet des offres et dispositifs disponibles en espace de vente, face au 67 rue Henir Barbusse à Montfermeil, auprès de notre conseiller. Création - réalisation Groupe de communication Com O Carré - Infiniment Plus - MAI 2024 - Illustration à caractère d'ambiance, libre et non contractuelle, de l'artiste d'après les plans d'architecte. Sauf erreur typographique indépendante de notre volonté.