



# Rapport d'activité.

2023



# Édito



**Yolande Di Natale**  
Directrice générale des hôpitaux  
du GHT Grand Paris Nord-Est



**Dr Xavier Belenfant**  
Président de la Commission  
Médicale de Groupement  
du GHT Grand Paris Nord-Est

**2** 023 a été une année charnière dans la consolidation du plan de modernisation de nos hôpitaux. Ce fut l'année de l'aboutissement de trois ans d'instruction par l'État de notre dossier investissement porté par le GHT GPNE et qui arrive aujourd'hui aux portes d'une validation prochaine.

Les programmes du nouvel hôpital de Montfermeil et du bloc opératoire d'Aulnay-sous-Bois sont finalisés à la fois d'un point de vue fonctionnel et s'agissant des spécifications techniques. Nous avons présenté avec l'ARS notre plan de transformation le 28 septembre 2023 au COPIL de l'investissement sanitaire, dans toutes ses dimensions, notamment financière. Il inclut la fusion des établissements, inscrite officiellement dans le nouveau Projet Régional de Santé.

En 2023, nous avons également dû affronter la crise des ressources humaines en santé et malgré la pénurie de soignants, nous avons mené une politique visant à rouvrir les lits fermés pendant la crise sanitaire de la Covid. Notre agilité et notre adaptabilité au quotidien nous ont permis de répondre à la demande en soin de proximité des patients du territoire, tout en étant centre de recours pour certaines spécialités. Pour exemple, nous avons réouvert tous nos lits de chirurgie, suites de couche, USIC et USC pédiatrique à l'hôpital de Montreuil.

Tout au long de l'année 2023, nous avons dû adapter nos organisations aux nombreuses réformes nationales, notamment celle de l'intérim médical qui nous a demandé de complètement réorganiser les urgences de l'hôpital Robert Ballanger.

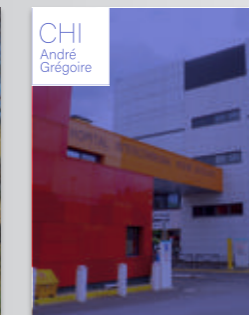
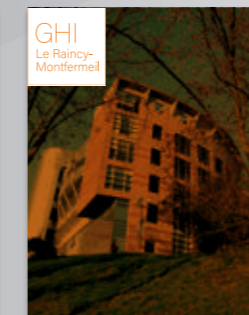
Les coopérations médicales ont poursuivi leur développement avec la mise en place de nouveaux postes partagés ville/hôpital et une place particulière a été accordée à la formation médicale continue avec la mise en place d'une commission. Le GHT accorde une place importante à la recherche clinique et à l'enseignement dans le cadre de la formation des professionnels de santé.

Enfin, deux départements médicaux supplémentaires ont été créés en 2023 : le département Urgences-SMUR et le département de Médecine intensive et réanimation.

Nous préparons désormais la fusion administrative de nos établissements à l'horizon 2026.

Nous préparons désormais la fusion administrative de nos établissements à l'horizon 2026.

“  
Ce fut l'année de  
l'aboutissement de  
trois ans d'instruction  
par l'État de notre  
dossier investissement  
porté par le GHT GPNE  
”



**Groupement Hospitalier de Territoire**

**Grand Paris Nord-Est**

Aulnay-sous-Bois - Le Raincy-Montfermeil - Montreuil



© GHT Grand Paris Nord-Est

**Conception - réalisation** : Direction de la communication territoriale et des partenariats - GHT GPNE

**Impression** : Service de reprographie - GHT GPNE

**Crédit photo** : Direction de la communication et des partenariats - GHT GPNE ; Primavista ; Freepik



# Sommaire

5



Salle de consultation du CHI Robert Ballanger

## UN GHT BIEN ANCRÉ SUR SON TERRITOIRE

- 6-7 **Le GHT GPNE en chiffres**
- 8-9 **Le CHI Robert Ballanger en chiffres**
- 10-11 **Le GHI Le Raincy-Montfermeil en chiffres**
- 12-13 **Le CHI André Grégoire en chiffres**
- 14-15 **Des établissements à l'écoute de leurs usagers**
- 16-17 **Recherche clinique et innovations**
- 18 **Une politique d'achats mutualisés**

## UN PROJET DE GROUPEMENT AMBITIEUX

- 20-21 **Une dynamique de qualité des soins sur la lancée de l'après-certification**
- 22-24 **Les projets de modernisation des hôpitaux du GHT GPNE**

19



Hall d'accueil du GHI Le Raincy-Montfermeil

## UN GHT ORGANISÉ EN DÉPARTEMENTS MÉDICAUX

- 26-27 **Cancérologie**
- 28-29 **Chirurgie, Anesthésie, Blocs-Opératoires, Endoscopies sous AG (CHABE)**
- 30 **Femme-Enfant**
- 31 **Maladies neurologiques et cardio-métaboliques**
- 32 **Médecine Intensive Réanimation (MIR)**
- 33 **Personnes âgées**
- 34-35 **Psychiatrie adulte**
- 36-37 **Pédopsychiatrie**
- 38-39 **Urgences-SMUR**
- 40 **Médecine spécialisée**
- 41 **Pharmacie**
- 42-43 **Biologie médicale**
- 44 **Imagerie médicale**



IADE du CHI André Grégoire

25

## ORGANIGRAMME DE DIRECTION

46-47

MÉDECINS RESPONSABLES DES DÉPARTEMENTS MÉDICAUX

48-49

50  
PRÉSIDENTS ET VICE-PRÉSIDENTS DE CME-CMG

Un GHT bien ancré sur son territoire



**331 297 €**  
de formation médicale

641 420 983 €  
de budget d'exploitation  
(tous budgets confondus estimation)

**BUDGETS**

19 375 547 €  
de budget d'investissement de classe 2 (immobilisations)

**5 497 798 €**  
de formation non médicale (cotisations ANFH)

**5 659**  
**PROFESSIONNELS**

**EFFECTIFS**

469	personnels techniques, logistiques et informatiques	725	personnels administratifs
94	personnels éducatifs et sociaux	102	psychologues
247	personnels médico-techniques	3 147	soignants / personnels paramédicaux

**4 665**  
personnels non-médicaux

**IMAGERIE MÉDICALE**



14 752  
(GCS PIMM et GIE)

23 934  
(exclusivement public)  
actes IRM

45 594  
(GCS PIMM et GIE)

55 378  
(exclusivement public)  
actes Scanner



3 445  
(exclusivement public) 1 667  
(GCS PIMM et GIE)  
actes mammographie



112 284  
(exclusivement public)  
actes radiologie conventionnelle



1 748  
(GCS PIMM et GIE)  
actes d'échographie

**HOSPITALISATION**



**1 686**  
lits et places  
(psychiatrie incluse)

**111 947**  
séjours

**1 108 688**  
repas servis aux patients



**BIOLOGIE**

76 448 092  
examens biologiques (B+BHN)



**994**  
personnels médicaux  
(en équivalent temps-plein)

339 internes ou FFI  
655 médecins  
107 sages-femmes

**PATIENTS**

**280 119**  
patients différents venus  
(quel que soit le motif et le lieu d'entrée : consult, HDJ, HDC, imagerie, psychiatrie...)



**363 867**  
consultations

**23 201**  
interventions chirurgicales



**8 243**  
naissances



**URGENCES**

**243 310**  
passages aux urgences

140 485 adultes    43 077 gynéco. et obs.    59 748 pédiatriques

SITUÉ EN SEINE-SAINT-DENIS, SUR LES COMMUNES D'AULNAY-SOUS-BOIS, LE BLANC-MESNIL, TREMBLAY-EN-FRANCE, SEVRAN ET VILLEPINTE, LE CENTRE HOSPITALIER INTERCOMMUNAL ROBERT BALLANGER (CHIRB) COUVRE UN BASSIN DE POPULATION D'ENVIRON 400 000 HABITANTS.



**L**e GHI Le Raincy-Montfermeil propose une offre complète de soins au niveau des consultations et en hospitalisation conventionnelle et jour, sur les secteurs de médecine (gastroentérologie, pneumologie, rhumatologie, diabétologie, gériatrie, oncologie et hématologie, médecine interne, réanimation, néphrologie, neurologie...), de chirurgie programmée et non-programmée (digestive, bariatrique, orthopédie, ORL, vasculaire, ophtalmologique...) et sur le pôle Mère-Enfant. Il dispose également d'un service d'accueil des urgences, d'un SMUR et d'un service de radiothérapie. Sur cet établissement, certaines spécialités sont en constant développement comme la cancérologie (parcours de soin défini par filière et à toute étape de la maladie), la gastroentérologie (avec une expertise en endoscopie biliaire et pancréatique), la cardiologie (rythmologie, coronarographie...), la pneumologie, la rhumatologie et la gériatrie. Il s'appuie sur un plateau technique conséquent et récent : radiothérapie, médecine nucléaire, endoscopie, pharmacie, laboratoire d'analyses, rééducation... Il complète sa prise en charge notamment avec une activité d'éducation thérapeutique (diabète gestationnel sous insuline, diabète-obésité, MICI - maladies inflammatoires de l'intestin (Crohn et RCH), thérapies orales ou encore avec l'École de l'asthme destinée aux adolescents et adultes...).

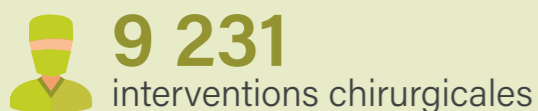
**PSYCHIATRIE**



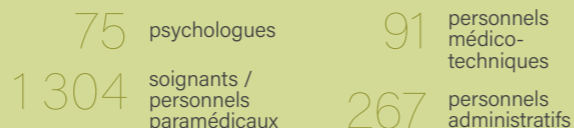
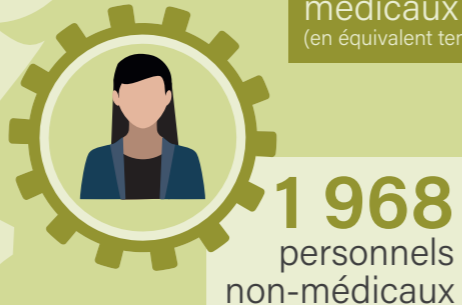
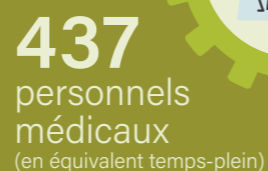
L'hôpital diversifie ses modes de prise en charge pour répondre au mieux aux besoins de la population : ambulatoire, hospitalisation de jour, hospitalisation complète, hospitalisation à domicile et maintenant la télé-médecine ou encore la télé-consultation ou télé-expertise hospitalière afin de répondre aux évolutions des besoins de santé.

Par ailleurs, l'établissement renforce ses collaborations ville-hôpital, il en est né la Maison médicale de garde ouverte à proximité de l'hôpital. Dans le cadre du CLS, l'hôpital et la ville œuvrent contre les inégalités sociales du territoire et favorisent un accès égalitaire à la prévention et aux systèmes de soins qu'il s'agisse de santé physique, mentale, d'hygiène, de nutrition, de suivi périnatalité ou encore des problèmes de santé liés à l'habitat. L'hôpital s'engage également dans une collaboration accrue avec les CPTS du territoire pour fluidifier les parcours de soins et répondre dans les meilleurs délais aux besoins de la population.

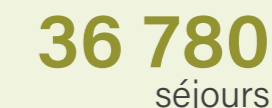
**PATIENTS**



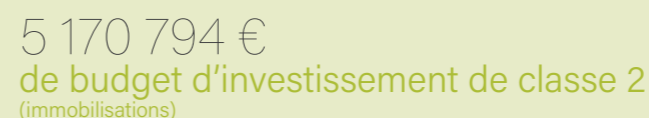
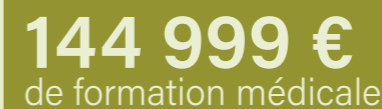
**EFFECTIFS**



**HOSPITALISATION**



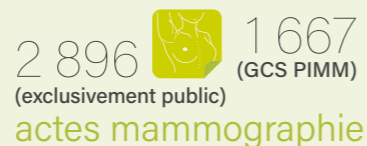
**BUDGETS**



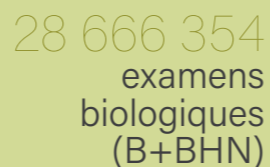
**URGENCES**



**IMAGERIE MÉDICALE**



**BIOLOGIE**



SITUÉ EN SEINE-SAINT-DENIS, SUR LA COMMUNE DE MONTFERMEIL, À PROXIMITÉ DE CHELLES ET DU DÉPARTEMENT DE LA SEINE-ET-MARNE, LE GHI LE RAINCY-MONTFERMEIL (GHILRM) EST UN CENTRE HOSPITALIER DE PROXIMITÉ RÉPARTI SUR DEUX SITES : L'HÔPITAL DE MONTFERMEIL (SITE PRINCIPAL) ET L'HÔPITAL DES ORMES). IL COUVRE UN BASSIN DE POPULATION D'ENVIRON 477 600 HABITANTS.

### HOSPITALISATION

**570** lits et places (psychiatrie incluse) **38 893** séjours

**441 502** repas servis aux patients

### BUDGETS

6 882 017 € de budget d'investissement de classe 2 (immobilisations)

**1 876 738 €** de formation non médicale (cotisations ANFH)

215 756 906 € de budget d'exploitation (tous budgets confondus estimation)

**103 998 €** de formation médicale

**L**e GHI Le Raincy-Montfermeil est un centre hospitalier de proximité réparti sur deux établissements (l'hôpital de Montfermeil et l'hôpital des Ormes). Le GHI Le Raincy-Montfermeil propose une offre de soins complète de médecine en consultation ou hospitalisation (néphrologie, neurologie, diabète, médecine interne, réanimation...) et de chirurgie (orthopédique, digestive, vasculaire, viscérale, bariatrique, ORL, ophtal-

mologique...). Certaines spécialités ont été développées, comme la cancérologie médicale et chirurgicale, la gastroentérologie, la cardiologie, la pneumologie la rhumatologie et la gériatrie.

Il s'appuie sur un plateau technique conséquent et récent - radiothérapie, médecine nucléaire, endoscopie, pharmacie et laboratoire d'analyses, ainsi que sur un service de soins de suite et rééducation.

Il complète sa prise en charge avec une activité d'éducation thérapeutique (diabète gestationnel sous insuline, diabète-obésité, les MICI - maladies inflammatoires de l'intestin (Crohn et RCH)) ou encore avec l'École de l'asthme destinée aux adolescents et adultes.

L'hôpital diversifie ses modes de prise en charge pour répondre au mieux aux besoins de la population : ambulatoire, hospitalisation de jour, hospitalisation à domicile, hospitalisation complète et maintenant la télé-médecine ou encore la téléconsultation ou télé-expertise hospitalière afin de répondre aux évolutions des besoins de santé.

Par ailleurs, l'établissement renforce ses collaborations ville-hôpital, il en est né la Maison médicale de garde ouverte

**1 883** PROFESSIONNELS

### EFFECTIFS

91 internes ou FFI  
206 médecins  
19 sages-femmes

**297** personnels médicaux (en équivalent temps-plein)

**1 586** personnels non-médicaux

963 soignants / personnels paramédicaux  
207 personnels techniques, logistiques et informatiques  
18 personnels éducatifs et sociaux

93 personnels médico-techniques  
287 personnels administratifs  
18 psychologues

à proximité de l'hôpital. Dans le cadre du CLS, l'hôpital et la ville œuvrent contre les inégalités sociales du territoire et favorisent un accès égalitaire à la prévention et aux systèmes de soins qu'il s'agisse de santé physique, mentale, d'hygiène, de nutrition, de suivi périnatalité ou encore des problèmes de santé liés à l'habitat. L'hôpital s'engage également dans une collaboration accrue avec les CPTS du territoire pour fluidifier les parcours de soins et répondre dans les meilleurs délais aux besoins de la population.

### BIOLOGIE



**23 286 271** examens biologiques (B+BHN)

### PATIENTS

**2 054** naissances

**106 148** consultations

**8 642** interventions chirurgicales

**78 605** patients différents venus (quel que soit le motif et le lieu d'entrée : consult, HDJ, HDC, imagerie...)

### IMAGERIE MÉDICALE

**2 532** actes d'échographie

**32 856** actes radiologie conventionnelle

**549** actes mammographie

**24 462** (GIE) **13 333** (exclusivement public) actes Scanner

**4 929** (exclusivement public) **16 492** (GIE) actes IRM

### URGENCES

**56 192** passages aux urgences

**41 174** adultes **6 855** gynéco. et obs. **8 163** pédiatriques





SITUÉ EN SEINE-SAINT-DENIS, SUR LA COMMUNE DE MONTREUIL, LE CENTRE HOSPITALIER INTERCOMMUNAL ANDRÉ GRÉGOIRE (CHIAG) COUVRE **UN BASSIN DE POPULATION D'ENVIRON 300 000 HABITANTS**

Il dispose d'un vaste plateau de consultations et d'une capacité d'hospitalisation de 380 lits et places. Son activité regroupe l'ensemble des prises en charge médico-chirurgicales allant de la naissance à la personne âgée, en passant par l'enfant et l'adulte.

Il propose une offre de soins complète dans différentes spécialités de médecine (cardiologie, unité de soins intensifs en cardiologie, médecine interne et maladies infectieuses, néphrologie, gériatrie, réanimation et soins continus adultes...), chirurgie (orthopédique, urologique, digestive, orale, plastique, ORL et ophtalmologique), pédiatrie et gynécologie-obstétrique.

Il bénéficie également d'une offre de soins étoffée en ambulatoire : l'Unité de Chirurgie Ambulatoire, l'Unité de Médecine Ambulatoire et de Semaine (UMAS) regroupe l'hôpital de jour de médecine et l'hôpital de semaine pour développer l'offre de prise en charge des maladies chroniques, notamment du diabète, de la *neurologie*, *pneumologie*, *allergologie*, etc... Et la réalisation en ambulatoire de certains actes, tels que la coronarographie.

## IMAGERIE MÉDICALE

5 027 actes d'échographie

36 647 actes radiologie conventionnelle

11 319 actes Scanner (exclusivement public)

6 387 actes IRM (exclusivement public)

## BIOLOGIE

24 495 467 examens biologiques (B+BHN)

## BUDGETS

160 919 717 € de budget d'exploitation (tous budgets confondus estimation)

1 299 738 € de formation non médicale (cotisations ANFH)

7 322 735 € de budget d'investissement de classe 2 (immobilisations)

82 300 € de formation médicale

## EFFECTIFS

1 111 personnels non-médicaux

761 soignants / personnels paramédicaux

92 personnels techniques, logistiques et informatiques

15 personnels éducatifs et sociaux

63 personnels médico-techniques

171 personnels administratifs

9 psychologues

92 internes ou FFI

166 médecins

54 sages-femmes

259 personnels médicaux (en équivalent temps-plein)

1 370 PROFESSIONNELS

## PATIENTS

3 020 naissances

87 500 consultations

5 328 interventions chirurgicales

78 605 patients différents venus (quel que soit le motif et le lieu d'entrée : consult, HDJ, HDC, imagerie...)

## HOSPITALISATION

380 lits et places (psychiatrie incluse)

36 274 séjours

201 670 repas servis aux patients

## URGENCES

93 472 passages aux urgences

53 209 adultes    18 442 gynéco. et obs.    21 821 pédiatriques

La maternité de niveau 3, dotée d'un service de néonatalogie de 43 lits dont 17 lits de réanimation néonatale, a accueilli 3 020 naissances en 2023.

L'hôpital André Grégoire dispose également de services d'urgences adultes, pédiatriques et gynéco-obstétricales, ainsi que de nombreux équipements d'imagerie, de biologie et d'explorations fonctionnelles permettant une aide efficace au diagnostic. Enfin le CHI André Grégoire dispose d'un Laboratoire de simulation (LSMed), unité fonctionnelle de formation permettant la formation initiale pluri et interprofessionnelle.

Un **GHT** bien ancré sur son territoire



**DÉLAI MOYEN DE TRANSMISSION DU DOSSIER MÉDICAL AU DEMANDEUR**

**Moins de 5 ans**

9 jours  
9 jours  
10 jours

**Plus de 5 ans**

12 jours  
16 jours  
28 jours

**855**  
DEMANDES DE DOSSIERS MÉDICAUX REÇUES



276 366 213

**DÉLAI MOYEN DE RÉPONSE AU PLAIGNANT**

39 jours 19 jours 29 jours



**39**



RECOURS ENGAGÉS 16 11 12

(amiable, tribunal, commission conciliation et indemnisation...)

**Liste des représentants des usagers**

**CHI Robert Ballanger**

Mme Marie Claude FEINSTEIN [feinsteins@wanadoo.fr](mailto:feinsteins@wanadoo.fr)  
Mme Nathalie ROBERT [nathalie.robert93@gmail.com](mailto:nathalie.robert93@gmail.com)  
M. Stefan BENHAMOU [benhamou@laposte.net](mailto:benhamou@laposte.net)

**GHI Le Raincy-Montfermeil**

Mme Josiane GARCIA [horizon-cancer@wanadoo.fr](mailto:horizon-cancer@wanadoo.fr)  
Mme Marie Claude FEINSTEIN [feinsteins@wanadoo.fr](mailto:feinsteins@wanadoo.fr)

**CHI André Grégoire**

M. Lucien BOUIS [lbouis@wanadoo.fr](mailto:lbouis@wanadoo.fr)  
Mme Marie France ECHELARD [echelard.marie-france@orange.fr](mailto:echelard.marie-france@orange.fr)

CHI Robert Ballanger GHI Le Raincy-Montfermeil CHI André Grégoire

**Des établissements à l'écoute de ses usagers**

Pôle accueil du CHI André Grégoire

**190**  
RÉCLAMATIONS REÇUES

CHI Robert Ballanger 72  
GHI Le Raincy-Montfermeil 76  
CHI André Grégoire 42

**MOTIFS SOULEVÉS**

- 10 Pertes/vols des effets personnels des patients
- 7 Relations avec le personnel soignant
- 8 Perte/vol des effets personnels des patients
- 5 Qualité de l'accueil
- 3 Qualité de l'accueil
- 5 Pertes/vols des effets personnels des patients

**TÉMOIGNAGES DE SATISFACTION REÇUS À LA DIRECTION**

8 15

**25 777**  
ENTRETIENS SOCIAUX EFFECTUÉS



**LES PROJETS DE SORTIE D'HOSPITALISATION**

**454**  
INSTITUTIONNALISATIONS (EHPAD...)



**490**  
PATIENTS ORIENTÉS DANS LE CADRE D'UNE MISE À L'ABRI, RECHERCHE D'HÉBERGEMENT (115, SIAO, périnatalité...)



**1 108**  
PATIENTS ACCOMPAGNÉS DANS LE CADRE D'UN RETOUR À DOMICILE



**2 591**  
PATIENTS SUIVIS DANS LE CADRE DE LA PASS (Permanence d'Accès aux Soins de Santé)



Pôle socio-éducatif du CHI Robert Ballanger

**8 265**  
PATIENTS ACCOMPAGNÉS PAR LES ASSISTANTS SOCIAUX

CHI Robert Ballanger 3 351  
GHI Le Raincy-Montfermeil 2 615  
CHI André Grégoire 2 299



**1 243**  
PATIENTS ACCOMPAGNÉS PAR LA CONSEILLÈRE CONJUGALE ET FAMILIALE À MONTFERMEIL



Hôpital des Ormes du GHI Le Raincy-Montfermeil



# Recherche clinique et innovations

CRÉÉE EN 2019, L'UNITÉ DE RECHERCHE CLINIQUE DU GHT ASSURE LE PILOTAGE, LA COORDINATION ET LA GESTION DES PROJETS DE RECHERCHE CLINIQUE ACADÉMIQUE ET INDUSTRIELLE CONDUITES AU SEIN DES 3 ÉTABLISSEMENTS DU GHT.



- Évalue la faisabilité des **nouveaux projets** à promotion interne
- Étudie les **moyens humains/matériels** disponibles permettant la MEP des nouveaux projets
- Favorise le **développement de projets collaboratifs**
- Suit la mise en œuvre du **volet recherche** du *Projet Médical Partagé* du GHT GPNE

## EXTERNES ACCUEILLIS DANS NOS ÉTABLISSEMENTS

146 178 136



L'UNITÉ DE RECHERCHE CLINIQUE DU GHT APPORTE UN APPUI ET UNE EXPERTISE AUX PROFESSIONNELS SOUHAITANT PARTICIPER À LA RECHERCHE CLINIQUE : ÉTUDES À PROMOTION INTERNE ET EXTERNE



**333**  
PUBLICATIONS PAR L'ÉQUIPE DU GHT ENTRE 2020-2023

94  
dont 26 en 2023

145  
dont 23 en 2023

94  
dont 9 en 2023

### LES ÉTUDES CLINIQUES

**56**  
PROJETS À PROMOTION EXTERNE

CHI Robert Ballanger GHI Le Raincy-Montfermeil CHI André Grégoire

9 35 12

**17**  
PROJETS À PROMOTION INTERNE

CHI Robert Ballanger GHI Le Raincy-Montfermeil CHI André Grégoire

6 5 6

Pôle laboratoire de biologie médicale du CHI Robert Ballanger

### LES PARAMÉDICAUX QUI FONT DE L'ENSEIGNEMENT OU DE LA FORMATION

CHI Robert Ballanger

2

**IPA** (Infirmière de Pratique Avancée)  
• 1 en Cancérologie-Hématologie  
• 1 en Santé mentale

2

**PROGRAMMES DE RECHERCHE**  
• 1 par les IADE  
• 1 par l'IPA Cancérologie-Hématologie

GHI Le Raincy-Montfermeil

3

**IPA**



CHI André Grégoire

1

**IPA** sur le parcours MRC

2

**IPA** (en septembre 2024)  
• 1 en Diabétologie  
• 1 en Cardiologie

1

**PROGRAMME DE RECHERCHE** par l'IPA de Cardiologie



Un  
**GHT** bien  
ancré  
sur son territoire

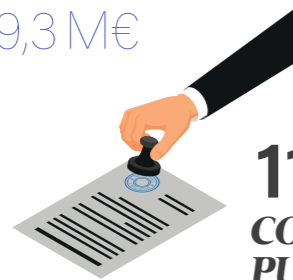
CHI Robert Ballanger | CHI Le Raincy Montfermeil | CHI André Grégoire

## Une politique d'achats mutualisés

# 126,9 M€

**D'ACHATS COUVERTS (total)  
PAR LA DIRECTION ACHAT (par EPS)**

47,5 M€ 50,1 M€ 29,3 M€



**119  
CONSULTATIONS  
PUBLIÉES**

# 39,43 M€

**D'ACHATS  
MUTUALISÉS (total)**



Équipe du pôle achats du CHI André Grégoire



Pôle achats du CHI André Grégoire



# 1 165 716

TONNES  
DE LINGE TRAITÉS

432 548 tonnes

347 737 tonnes

385 431 tonnes



**657  
MARCHÉS SIGNÉS**

# 51 941

COMMANDES PASSÉES

17 653

20 794

13 494



# Un projet de groupement ambitieux



## UNE DYNAMIQUE DE QUALITÉ DES SOINS SUR LA LANCÉE DE **L'APRÈS- CERTIFICATION**

LES ORGANISATIONS ET ACTIONS LANCÉES LORS DE LA PRÉPARATION DES VISITES DE **CERTIFICATION DE 2022** SE SONT POURSUIVIES. PLUS QUE L'OBTENTION DE CE LABEL QUALITÉ, L'ENJEU EST DE **PÉRENNISER CETTE DÉMARCHE NÉCESSITANT DE LA CONTINUITÉ** POUR OBTENIR DES RÉSULTATS SUR LA QUALITÉ ET LA SÉCURITÉ DES SOINS.

### L'attention portée sur l'**expérience patient**

**S**ur l'amélioration de l'expérience qu'ont les patients de leur prise en charge, les établissements du GHT GPNE ont capitalisé sur leurs actions, au travers de la conduite d'enquêtes, d'audits auprès des patients, de questionnaires de satisfaction adaptés aux soins délivrés. Les sensibilisations des professionnels sont continues sur la prise en compte du vécu exprimé via ces évaluations. Elles portent notamment sur les résultats de e-Satis, une enquête nationale gérée par la Haute

Autorité de Santé commune à l'ensemble des établissements de santé.

Les actions s'appuient également sur le Projet des Usagers élaboré par les représentants des usagers des trois établissements.

L'accompagnement à Mon espace Santé, carnet de santé numérique des patients, a été initié. Compte tenu de l'importance que cette application est amenée à prendre dans le parcours de soins, les démarches visant à son appropriation par les patients et les professionnels vont s'intensifier sur les prochains mois.

### Le retour d'expérience, **une culture qui s'enracine**

**L**a conduite d'analyses d'événements indésirables s'est intensifiée. Cette progression ne signifie pas qu'il y en ait davantage mais souligne plutôt la prise de conscience des équipes sur la nécessité d'analyser les situations ayant perturbé les soins, sans forcément conduire aux

dommages, dans le but d'une culture positive de l'erreur. Dans cet objectif, des formations ont été organisées dans l'idée d'étendre cette démarche le plus largement possible. Pour prendre racine, elles s'appuient sur le rôle des médecins coordonnateurs de la gestion des risques associés aux soins, qui ont comme mission de l'accompagner.

Afin de répandre la culture de sécurité des soins, une formation en simulation sur les vigilances et les risques, intitulée Claude Malchance, a été déployée sur le CHI André Grégoire. Elle est décomposée en plusieurs ateliers thématiques permettant de balayer une grande partie des risques rencontrés dans les services.

**“ L'accompagnement à Mon espace Santé, carnet de santé numérique des patients a été initié ”**



Restitution des résultats de la certification au CHI Robert Ballanger

### Le GHT GPNE **certifié**



**L**e GHT Le Raincy-Montfermeil et le CHI André Grégoire avaient obtenu leur Certification Qualité à l'issue de leurs visites de 2022. En dépit de bons résultats, le CHI Robert Ballanger avait à passer une nouvelle visite en janvier 2024. Les équipes ont su relever le défi avec un score de 97%, confirmant leur implication au quotidien et récompensant les efforts produits pour l'amélioration des soins.

Parce qu'il est indispensable de prendre du recul et de vérifier un certain nombre de points contrôle, les visites internes à blanc ont aussi été renouvelées au dernier trimestre 2023 sur les deux autres hôpitaux. Elles permettent de s'assurer que nos fonctionnements remplissent les standards de qualité fixés dans le Manuel de Certification de la Haute Autorité de Santé.

Pour la continuité de la démarche, les établissements du GHT GPNE disposent d'un logiciel BlueKango permettant à l'ensemble des professionnels d'avoir une visibilité sur les actions qualité mises en place : procédures, résultats des évaluations et enquêtes, ...



“ Le financement de ces investissements, qui comprennent les opérations de travaux mais aussi les équipements, nécessitera de nouveaux emprunts et une aide exceptionnelle de l'État ”



# LES PROJETS DE MODERNISATION DES HÔPITAUX DU GHT GPNE

FACE À L'INSUFFISANCE DE L'OFFRE HOSPITALIÈRE EN SEINE-SAINT-DENIS, ALORS QUE **LA DEMANDE DE SOINS AUGMENTE CHAQUE ANNÉE**, LE GHT GPNE PORTE DEPUIS 2019 UN PLAN DE TRANSFORMATION QUI COMPREND PLUSIEURS OPÉRATIONS POUR LES TROIS HÔPITAUX.

## Un plan de transformation en cours de déploiement

**L**a reconstruction de l'hôpital de Montfermeil, estimée à 356 millions d'euros, est la principale opération du plan de transformation du GHT GPNE. Le nouvel hôpital sera reconstruit sur le site des Ormes, à Montfermeil. Les activités de SMR et l'EHPAD bénéficieront également d'une reconstruction sur un autre terrain, en partenariat avec SOS Seniors : le permis de construire pour ce projet a été déposé

en janvier 2024, en vue d'une ouverture prévue pour mi-2026.

À Aulnay-sous-Bois, la **restructuration et l'extension du bloc opératoire** permettra de disposer de 13 salles sur ce site. Suite à la consultation publiée en octobre 2023, trois groupements participent au dialogue compétitif pour des travaux prévus en 2025 et 2026. Les études se poursuivent en parallèle pour la **reconstruction de la psychiatrie adulte**. →



# Un projet de groupement ambitieux

→ Les autres opérations d'ampleur seront la rénovation et l'extension de l'IFSI financée par le conseil régional, et l'implantation d'une unité hospitalière spécialement aménagée (UHSA) en partenariat avec l'administration pénitentiaire.

À Montreuil, la mise aux normes de la stérilisation sera achevée en 2024. Les études sont en cours pour le **nouveau plateau d'endoscopie**, l'**extension de l'USIC**, la **création d'une maison de naissance**, et la création de locaux pérennes pour le **SMUR pédiatrique**.

Les projets du GHT GPNE ont été analysés en détail par le conseil scientifique des investissements en santé (CSIS), dans toutes leurs dimensions,

qu'il s'agisse du projet médical, du projet immobilier ou de la soutenabilité financière. Ce conseil scientifique a remis son rapport en juillet 2023.

Puis, l'ARS et le GHT GPNE ont présenté le dossier au COPIL de l'investissement sanitaire, le comité interministériel amené à se prononcer sur ce type de projets, le 28 septembre 2023. Suite à cette présentation, certaines hypothèses du plan de financement pluriannuel ont été revues et des précisions ont été apportées concernant les mesures d'efficience nécessaires pour financer les investissements.

Le financement de ces investissements, qui comprennent les opérations de travaux mais aussi les équipements,

nécessitera de nouveaux emprunts. La fusion des établissements du GHT GPNE permettra d'obtenir de meilleures conditions.

Une troisième étape reste à franchir pour la validation de la reconstruction de Montfermeil : la contre-expertise indépendante, obligatoire pour tout projet d'investissement public d'un montant supérieur à 100 millions d'euros, qui doit être déclenchée par le Secrétariat Général Pour l'Investissement (SGPI), rattaché au Premier ministre.

En parallèle, le concours d'architecture a été lancé pour la reconstruction de l'hôpital de Montfermeil sur le site des Ormes. Trois groupements ont été retenus. 🏗️

## Deux nouveaux départements médicaux au sein du GHT GPNE

Le soutien apporté par l'Etat au plan de transformation permettra de réaliser de nombreux projets et de poursuivre le développement de nos hôpitaux, en tenant compte des spécificités du territoire.

Ce plan de transformation s'appuie aussi sur une gouvernance visant à faire converger les stratégies médico-soignantes au service du patient, autour de 14 départements et d'un comité stratégique du GHT GPNE ouvert aux coordonnateurs médicaux de ces départements. Deux départements supplémentaires ont été créés en 2023 :

- le département Urgences-SMUR, représenté par le Dr Hocine SAAL ;
- le département de Médecine intensive et réanimation, représenté par le Dr François SANTOLI.

Le projet médico-soignant du GHT GPNE a été actualisé pour la période 2023-2027, en lien avec le nouveau Projet Régional de Santé. Le fil rouge du projet médico-soignant est de disposer d'une offre de proximité sur chaque site pour toutes les pathologies courantes, et d'organiser le recours au sein du GHT GPNE. Il s'agit bien en ce sens d'un projet de développement pour les trois hôpitaux, permettant de répondre aux besoins de santé de la population sur l'ensemble du territoire. 🏥

### URGENCES - SMUR



### MEDECINE INTENSIVE REANIMATION (MIR)



# Un GHT organisé en départements médicaux




# CANCÉROLOGIE



Date de création janvier 2020

## Gouvernance du département

Responsable médical **Dr Christos CHRISTOPOULOS**  
Cadre supérieur **Micheline DOIREAU**  
Directeur référent **Delphine YAGER**

**108,3 %**   
taux d'occupation de  
l'hospitalisation complète  
onco-hématologie

## Composition du département

Service d'hospitalisation conventionnelle (18 lits + 1 : dont 5 lits dédiés SP) et un service d'hôpital de jour d'oncohématologie (capacitaire de 15 places)

**Dr CHAÏT**

Service d'oncologie médicale d'hôpital de jour (capacitaire de 15 places)

**Dr HOCINI**

Service de radiothérapie

**Dr CHRISTOPOULOS**

Plateforme des soins de support

**Mmes ZAHIRI et LEMAIRE**

Service d'Hospitalisation à Domicile (capacitaire des 20 places)

**Dr POUPARDIN**

Service d'Unité de Soins palliatifs (capacitaire des 14 places)

**Dr POUPARDIN**

3 équipes mobiles de Soins Palliatifs

1 équipe par établissement

Unité de prise en charge de la douleur

**Dr HOANG**

Plateforme de thérapies orales

**Dr HANIFI**

## Grands faits marquants et projets réalisés en 2023

### 1. Structuration des filières au sein du Département

- RCP communes pour chaque filière au sein du GHT GPNE, actualisation régulière de la charte de fonctionnement des RCP, consultations avancées en radiothérapie
- Référencement des RCP du GHT GPNE par ONCORIF
- Mise en place du projet pour l'expérimentation de dispositifs visant à favoriser les admissions directes en hospitalisation à domicile depuis les services d'urgence
- Création d'un parcours sein au GHILRM et au CHIRB : le numéro unique et le numéro SOS Sein, avec outils de communication associés, en lien avec l'Institut Curie

### 2. Communication et développement du lien ville-hôpital

- Actions de sensibilisation, de prévention et de consultations gratuites de dépistage dans le cadre de Mars bleu et d'Octobre rose
- 2<sup>e</sup> édition : course contre le cancer en octobre 2023 en lien avec la mairie de Montfermeil

- Collaboration effective avec de nouvelles associations impliquées dans la cancérologie et valorisation des actions des associations réalisées au sein de l'établissement

### 3. Travaux

- Remplacement de l'un des deux accélérateurs du service de radiothérapie
- Participation aux différentes réunions de travail sur le nouveau projet de reconstruction du GHILRM

### 4. Qualité, quelques exemples

- CREX, RMM sur les différents services

### 5. Plateforme de soins de support

- Cycle de conférences mensuelles portant sur des thématiques en lien avec l'oncologie à destination des patients suivis en cancérologie sur le GHT GPNE
- Recensement des différents soins de supports et réflexion pour la mise en place d'une plateforme soins de supports au CHIRB
- Communication interne et externe concernant les soins de support proposés sur le GHT GPNE
- Collaboration active avec les différentes associations intervenant au sein des établissements auprès des patients suivis en cancérologie

**162 %**  
taux d'occupation  
HDJ oncologie,  
GHILRM

contre  
**155,3 %**  
en 2022

**3873**  
dossiers patients  
discutés en RCP

5 790  
séances de  
radiothérapie  41 334  
séances de  
chimiothérapie



## Objectifs et perspectives 2024

### 1. Structuration des filières au sein du Département et développement d'activités

- Poursuite de la mise en place des RCP communes sur le GHT GPNE notamment pour l'ORL - réflexion en cours pour mise en œuvre d'une RCP mensuelle soins palliatifs de recours GHT GPNE
- Mise en place des hôpitaux de jours des thérapies orales en lien avec la pharmacie sur le GHILRM
- Mise en place d'un hôpital de jour onco-gériatrique sur le GHILRM et des consultations avancées onco-gériatriques sur le GHT GPNE
- Projet de développement et d'optimisation de l'activité en hôpital de jour d'oncologie au CHIRB
- Projet en cours sur la mise en place d'un dispositif de télé-surveillance à destination des patients suivis en cancérologie
- Renouvellement des dossiers d'autorisation de traitement du cancer pour le GHT GPNE

### 2. Plateforme de Soins de supports

- Réflexion sur les soins de support au CHIRB avec de nouvelles activités et création et mise à disposition d'un livret soins de supports pour les patients accueillis en HDJ sur le CHIRB
- Collaboration étroite avec Espoir pour le cancer, Horizon cancer, Mandalia et Belle et Bien, Tous contre le cancer...

### 3. Travaux

- Projection du département cancérologie au sein du nouveau GHILRM

### 4. Qualité

- Audits, mises à jour de procédures, plan d'actions en lien avec les audits réalisés
- Réactivation de la distribution des questionnaires de satisfaction des patients notamment sur l'oncologie de jour - radiothérapie - HAD
- Mise en place d'un questionnaire de satisfaction spécifique pour l'HDJ et les thérapies orales
- Mise à jour de certaines procédures de l'HDJ du CHIRB
- Développement d'un dossier communicant de cancérologie pour le GHT GPNE

### 5. Communication et développement lien ville-hôpital

- Mars bleu et Octobre rose avec organisation d'une course à pied en octobre 2023
- Création d'une page département cancérologie sur le site internet du GHT GPNE
- Création et mise à disposition d'un livret spécifique pour les patients suivis en cancérologie sur le CHIRB
- Création et mise à disposition d'un livret d'accueil personnalisé pour les patients accueillis en USP

### 6. Volet financier de l'activité du Département

- Présentation des comptes de résultats analytiques et plan d'actions associé



Un GHT organisé  
en **départements**  
médicaux

# CHIRURGIE, ANESTHÉSIE, BLOCS-OPÉRATOIRES, ENDOSCOPIES SOUS AG (CHABE)



**157**  
lits d'hospitalisation  
complète

**33**  
lits d'hospitalisation  
de jour

CHI Robert Ballanger | CHI Le Raincy Montfermeil | CHI André Grégoire

## Composition du département

Service de chirurgie orthopédique et traumatologique	<b>Dr PALMARI</b> <b>Dr GUILLON</b> <b>Dr CHILOT</b>
Service de chirurgie digestive, viscérale, vasculaire et endocrinienne	<b>Dr GIACOMO</b> <b>Dr POUPARDIN</b> <b>Dr POUPARDIN</b>
Service de chirurgie plastique, équipe de territoire	<b>Dr QUILICHINI</b> <b>Dr QUILICHINI</b>
Service de chirurgie ORL	<b>Dr ROZIKON</b> <b>Dr CHEVALIER</b> <b>Dr PAOLI</b>
Service de chirurgie ophtalmologique	<b>Dr BENZACKEN</b> <b>Dr OSTENDORF</b> <b>Dr SITBON</b>
Fédération d'urologie, équipe de territoire, GHT GPNE	<b>Dr VAN GLABEKE</b>
Service de chirurgie orale et dentaire	<b>DR QUILICHINI</b> <b>Dr CHEVALIER</b> <b>Dr BOUATOUR</b>
Service endoscopie bronchique	<b>Dr VIRALLY</b> <b>Dr MAURER</b>
Service endoscopie digestive	<b>Dr BELAÏCHE</b> <b>Dr NAHON</b> <b>Dr NAHON</b>
Service d'anesthésie	<b>Dr DAHMANI</b> <b>Dr MARCINIAK</b> <b>Pr BAILLARD</b>
Bloc opératoire (B0)	<b>Dr NGUYEN-KIM</b> <b>Dr MARCINIAK</b> <b>Dr CHILOT</b>

Date de création mai 2021

## Gouvernance du département

Responsable médical	<b>Dr Julien QUILICHINI</b>
Cadre supérieur	<b>Mme MINVILLE</b>
Directeur référent	<b>Perrine BONNEFOY</b>

11  
filères



25  
salles opératoires  
(hors salles de césariennes)

**8 045**  
entrées en ambulatoire

GHILRM  
63,62 %  
taux d'ambulatoire  
programmé

CHIRB  
54,24 %  
taux d'ambulatoire  
programmé

CHIAG  
65,29 %  
taux d'ambulatoire  
programmé





## Grands faits marquants et projets réalisés en 2023


- Finalisation du projet médical pour l'acquisition du robot chirurgical GHT GPNE, élaboration du cahier des charges et choix du modèle
- Lancement de la consultation pour la reconstruction des blocs opératoires du CHIRB
- Modernisation des consultations de chirurgie du CHIAG, création de boxs supplémentaires pour accueillir les consultations avancées réalisées par les chirurgiens des autres établissements
- Ouverture des consultations avancées d'orthopédie et d'urologie au sein de la Maison de Santé Pluri professionnelle Cap Horn située à Montreuil
- Structuration d'une réflexion sur des enjeux communs d'organisation des soins : accueil JO, stomathérapie en chirurgie viscérale, etc...

## Objectifs et perspectives 2024

- Recherche de financements pour l'acquisition du robot chirurgical
- Démarrage des travaux pour la création d'un plateau d'endoscopie bronchique et digestive au CHIAG
- Mise en place d'une organisation territoriale pour la chirurgie bariatrique : regroupement de l'activité opératoire de chirurgie bariatrique au GHILRM, maintien de consultations avancées au CHIRB et au CHIAG
- Mise en place d'une organisation territoriale pour la chirurgie des cancers : sénologie, viscérale, ORL
- Renforcement de la démarche de transition écologique au bloc opératoire

# FEMME-ENFANT

 43 077 passages gynéco. et obs.  59 748 passages pédiatriques

 8 243 naissances

Date de création septembre 2020

## Gouvernance du département

Responsable médical **Dr Patrick DAOUD**  
Cadre supérieur **Elisa WARDZALA**  
Directeur référent **Paul CHALVIN**

## Grands faits marquants et projets réalisés en 2023

- Rénovation des urgences pédiatriques au GHILRM et au CHIAG
- Renouvellement de la convention avec le Conseil départemental pour les centres de planification familiale et de santé sexuelle
- Expérimentation des IVG instrumentales par les sages-femmes au CHIAG
- Développement des sorties accompagnées de maternité avec le soutien de l'ARS sur les trois sites
- Déploiement de la médiation en santé sur les trois sites
- Consultations pluridisciplinaires pour le suivi des nouveau-nés vulnérables au CHIRB et au CHIAG
- Projet de maison de naissance au CHIAG



Composition du département	
Service de Gynécologie-Obstétrique	<b>Dr DAUPHIN</b> <b>Dr JOINAU-ZOULOVITS</b> <b>Dr RENEVIER</b>
Service de Pédiatrie	<b>Dr LAOUDI</b> <b>Dr KHALED</b> <b>Dr MAZEGHRANE</b>
Service de Réanimation et médecine néonatale	<b>Dr WOLFF</b>
Service de Chirurgie pédiatrique viscérale et urologique	<b>Dr RAQUILLET</b>
Service de Chirurgie pédiatrique orthopédique et traumatologique	<b>Dr BERTRAND</b>

## Objectifs et perspectives 2024

- Rénovation des urgences pédiatriques au GHILRM
- Déploiement de la micro-CRP aux urgences pédiatriques et fluidification des urgences en travaillant à la fois l'amont (coopération territoriale) et l'aval (gestion des lits, coopération inter établissements)
- Unité transversale d'éducation thérapeutique (UTEP) pour les maladies chroniques de l'enfant
- Développement des surspécialités pédiatriques
- Développement de la gynécologie « hors bloc » au CHIRB et au CHIAG
- Expérimentation de l'exercice mixte pour les sages-femmes
- Travaux au CHIAG en vue de l'ouverture d'une maison de naissance en 2025

# MALADIES NEUROLOGIQUES CARDIO-MÉTABOLIQUES

673 infarctus du myocarde aigu

1 535 séjours en neuro-vasculaire

576 patients MCO suivis pour maladie rénale chronique (stade 4 et 5)

1 366 patients différents en endocrino-diabéto

2 323 actes d'angioplastie


12 554 séances de dialyse


878 patients différents en USINV




1 126 actes de rythmologie interventionnelle

 **Diabéto-endocrinologie**  
Montreuil et Montfermeil

 **Cardiologie**  
3 ISIC ; activité de coronarographie sur 3 sites ; rythmologie sur 2 sites dont mention C au GHILRM ; soins intensifs cardiologiques sur les 3 sites

 **Neurologie/MPR**  
36 lits d'hospitalisation complète + 8 lits USINV + 28 lits de SSR neurologique au CHIRB

 **Néphrologie**  
Seule offre publique du département en néphrologie et dialyse ; consultations avancées assurées sur l'ensemble du GHT GPNE et à l'hôpital de Gonesse

## Composition du département

Service de diabéto-endocrinologie	<b>Dr BELAMRI</b>
Unité de diabéto-endocrinologie	<b>Dr CARADEC</b>
Service de neurologie	<b>Dr CORABIANU</b>
Service de cardiologie	<b>Dr WALYLO</b> <b>Dr NALLET</b> <b>Dr BOCCARA</b>
Service de néphrologie	<b>Dr BELENFANT</b>
Service de médecine physique et réadaptation	<b>Dr DAVENNE</b>

Date de création février 2022

## Gouvernance du département

Responsable médical **Dr Olivier NALLET**  
Cadre supérieur **Halima KACHKACHE**  
Directeur référent **Renaud DIEHL**

## Grands faits marquants et projets réalisés en 2023-2024

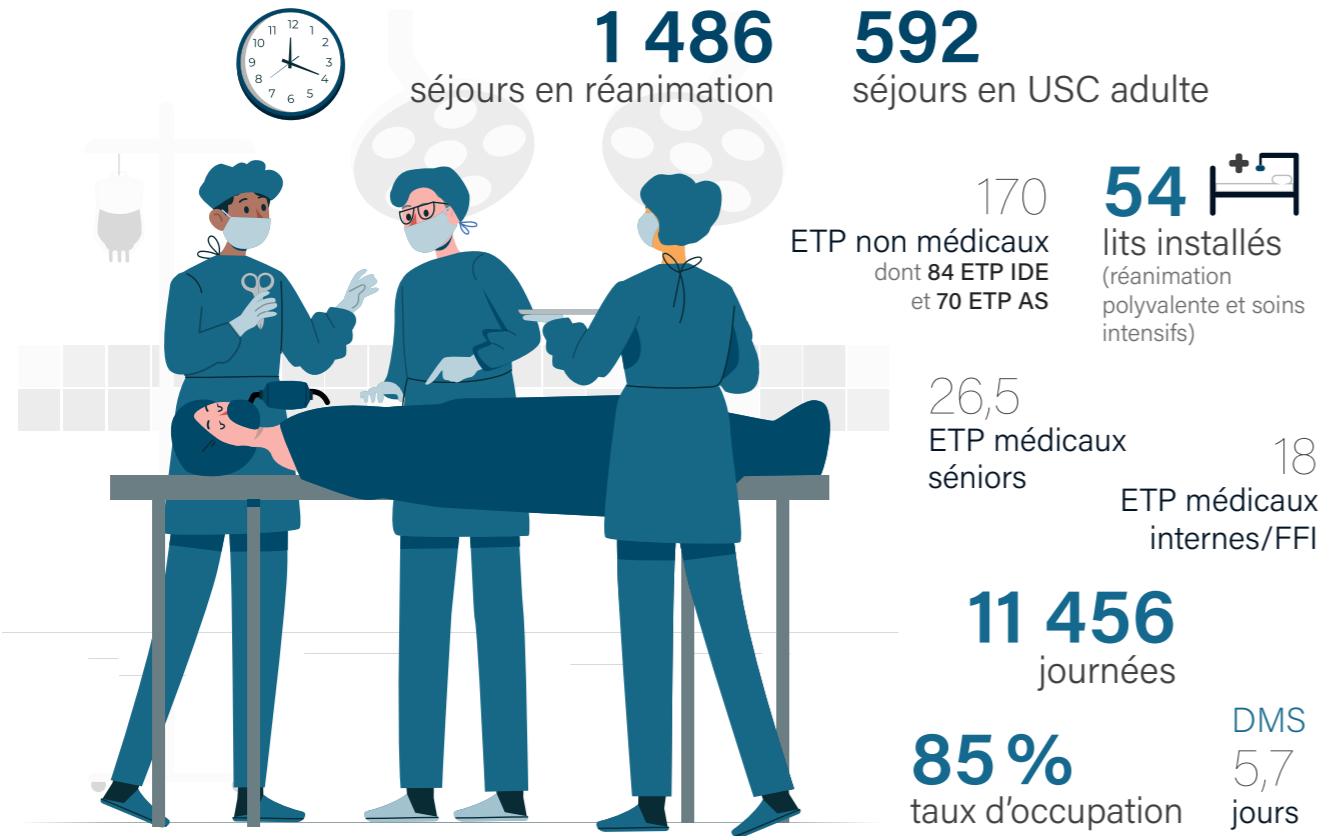
1. Renouvellement d'autorisations d'activité dans le cadre du Plan Régional de Santé 2023-2028
  - Soins critiques (USI cardiologie sur les 3 sites ; USI neurologie au CHIRB)
  - Coronarographie et angioplastie (modalité cardiopathie ischémique et structurelle de l'adulte) sur les 3 sites
  - Rythmologie interventionnelle de l'adulte : mention C au GHILRM ; mention A au CHIAG
2. 2 demandes de création d'activités ont été travaillées en 2023 pour un dépôt à l'ARS au premier semestre 2024 :
  - Demande d'autorisation de rythmologie mention B au CHIAG dans le cadre d'une équipe de rythmologie de territoire du GHT GPNE
  - Demande d'autorisation de neuroradiologie interventionnelle de mention A au CHIRB pour desservir l'ensemble de la filière AVC

- du GHT GPNE (thrombectomie percutanée) en collaboration avec le service de neuroradiologie de Lariboisière
  - 2. Partenariat avec Avicenne pour l'ouverture d'une salle coronarographie dans le cadre d'un GCS : mise à disposition de personnels médicaux du GHT GPNE prévue dans ce cadre
  - 3. Projet d'ouverture d'une consultation avancée de Rythmologie au CHIAG par les rythmologues du GHILRM
    - Ouverture de l'HDJ cardiologie (4 places) du GHILRM
    - Augmentation du capacitaire de l'USIC (passage de 8 à 12 lits) du CHIRB
- BILAN FORMATIONS IPA**
- 1 IPA en poste en diabéto-endocrinologie au GHILRM en 2023 et 1 IPA en poste en néphrologie au CHIAG en 2022
  - 2 IDE en 2<sup>e</sup> année de formation sur l'insuffisance cardiaque et le diabète au CHIAG
  - 1 IDE en 1<sup>ère</sup> année sur la dialyse et les maladies rénales chroniques au CHIAG



**NOUVEAU DÉPARTEMENT**

# MÉDECINE INTENSIVE RÉANIMATION (MIR)



Date de création mars 2024

## Gouvernance du département

Responsable médical **Dr Francesco SANTOLI**  
Cadre supérieur *Procédure en cours*  
Directeur référent **Maxime LEMÉE**

## Grands faits marquants et projets réalisés en 2023

- Mise en place de consultations post-réanimation sur le CHIAG, en cours sur les deux autres sites
- Vigilance formalisée de tous les patients potentiellement porteurs de germes multi-résistants, avec une stratégie de regroupement systématique en cas d'épidémie
- Amélioration des soins de support dans le cadre du projet « Mieux vivre la réanimation »
- Formalisation multidisciplinaire de l'engagement thérapeutique pour les patients hospitalisés, conformément à la loi Claeys-Leonetti

## Composition du département

Service de Soins de Suite et de Réadaptation  
**Dr SANTOLI Dr REGAIEG Dr DAS**

## Objectifs et perspectives 2024

- Réouverture des lits grâce au recrutement et à la fidélisation de personnel paramédical (IDE)
- Diminution de la DMS
- Développement des prélèvements d'organes et de tissus, notamment Maastricht 3
- Infomatization commune (logiciel métier)
- Formation et collaboration avec les autres USI (cardiologie et neurologie)
- Humanisation des soins et accueil des enfants
- Développement de la recherche médicale et paramédicale avec l'appui de l'URC

# PERSONNES ÂGÉES

**2 072** séjours MCO HC

**375** séjours SSR HC

Signalements de l'équipe Mobile de Gériatrie Interne  
1 200 avis au CHIRB pour 1 200 patients  
2 145 avis au GHILRM pour 2 130 patients  
1 336 avis au CHIAG pour 1 196 patients

794 séances HDJ MCO

3 598 séances SSR HDJ

17 EHPAD conventionnés avec le GHILRM soit 1 500 lits

7 EHPAD conventionnés avec le CHIRB soit 600 lits

**39** EHPAD conventionnés avec le GHT soit 3 647 lits

15 EHPAD conventionnés avec le CHIAG soit 1 547 lits

**1 570** consultations mémoire



Date de création octobre 2020

## Gouvernance du département

Responsable médical **Dr Joyce SIBONY-PRAT**  
Cadre supérieur **Johanna GANIVET BILLAUD**  
Directeur référent **Geoffroy HAINAUT**

## Composition du département

Service de Soins de Suite et de Réadaptation  
**Dr HABER Dr BOZEL Dr SIBONY-PRAT**

Service de Court Séjour Gériatrique  
**Dr HABER Dr BOZEL Dr SIBONY-PRAT**

Service Ambulatoire Gériatrique  
**Dr HABER Dr BOZEL Dr SIBONY-PRAT**

EHPAD-USLD  
**Dr AIKPA**

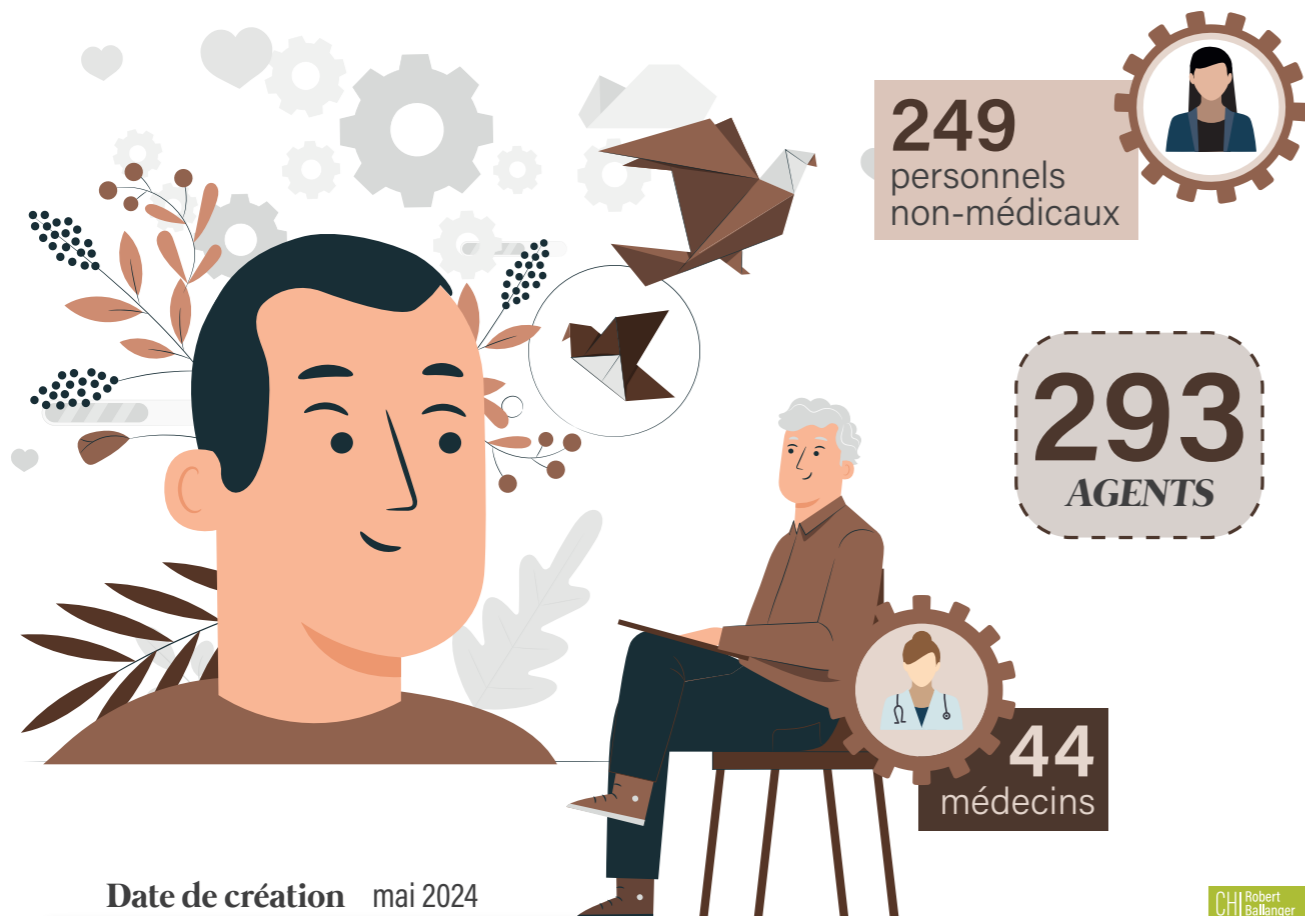
## Grands faits marquants et projets réalisés en 2023

- Déploiement Terr-Esanté
- Service de gériatrie du CHIRB pilote dans le déploiement d'HM et définition des besoins inter-services
- Réouverture du SSR gériatrique du CHIRB
- Valorisation sur le territoire de la Filière Gériatrique GHT GPNE et mise en place d'une astreinte territoriale départementale 7/7 au GHILRM
- Création d'un poste IDE de sécurisation des parcours pour les patients sortis d'hospitalisation en gériatrie au GHILRM
- Lancement d'une réflexion autour de la mise en place de consultations avancées et d'un HDJ d'onco-gériatrie
- Expansion de l'activité de l'équipe mobile gériatrique extra-hospitalière du CHIAG
- Constitution d'un groupe de travail territorial entre le service de gériatrie de Montreuil
- Inclusion du Dispositif d'Appui à la Coordination DAC 93 Sud dans les commissions de séjours complexes
- Participation active au Géronidif et à la définition du circuit d'hospitalisation des personnes âgées domiciliées en EHPAD

## Objectifs et perspectives 2024

- Réunions de concertation sur la Convention constitutive de la filière gériatrique du GHT GPNE
- Signature de la Convention constitutive du GHT GPNE
- Élaboration du projet médical de coopération GHT GPNE - Groupe SOS
- Création d'une unité d'oncogériatrie, mise en place de consultations avancées et d'une hospitalisation de jour après évaluation
- Études d'opportunité sur le dimensionnement des activités d'UGA, SMR, UPOG
- Signature de convention de fonctionnement entre les filières gériatriques et le DAC Sud 93 pour une évaluation des situations fragiles
- Renforcement de l'appui territorial aux EHPAD et municipalités dans le repérage des vulnérabilités
- Réponses aux AMI de l'ARS, notamment pour la construction de liens structurels entre le SAU et lesHAD

# PSYCHIATRIE ADULTE



249  
personnels  
non-médicaux

293  
AGENTS

44  
médecins

Date de création mai 2024

## Gouvernance du département

Responsable médical	<b>Dr Toufik SELMA</b>
Cadre supérieur	<b>Jacky CANGO</b>
Directeur référent	<b>Anissa TALEB</b>
Cadre administrative	<b>Karine JEAN-BAPTISTE</b>

## Composition du département

Secteur 93G07, service de psychiatrie A	<b>Dr SAYOUD</b>
Secteur 93G08, service de psychiatrie B	<b>Dr BELBACHIR</b>
Secteur 93G17, service de psychiatrie C	<b>Dr SELMA</b>
Centre d'accueil et de crise et urgences psychiatriques	<b>Dr SELMA</b>
Unité Sanitaire en Milieu Pénitentiaire de la Maison d'Arrêt de Villepinte	<b>Dr LEVASSEUR</b>
Structure d'Aide à la Sortie, Dr L. LEVASSEUR - USMP	
Responsable d'unité	

## Composition du département

Unité Thérapeutique d'Accueil familial	<b>Dr TOUALBI</b>
Unité de liaison psychiatrie et périnatalité	<b>Dr TIBI</b>
Équipe mobile de psychiatrie et de précarité	<b>Dr IDRIS-KHODJA</b>
Équipe mobile de psychiatrie du sujet âgé	<b>Dr IDRIS-KHODJA</b>
Unité d'accompagnement spécialisé du psycho-traumatisme	<b>Mme LE-GRIGUER, Dr SELMA</b>
Consultation relai en milieu ouvert	<b>Dr LEVASSEUR</b>
Sismothérapie	<b>Dr BOUAZIZ</b>
Consultation de chirurgie bariatrique	<b>Dr HABI</b>
Unité de Coordination de Réhabilitation Psycho-sociale	<b>Dr MAUREL</b>
Consultation douleur	

79 lits d'hospitalisation complète

2 équipes mobiles de psychiatrie (Unité Mobile de Psychiatrie et Précarité, EMPSA)

1 unité urgences psychiatrie et liaison psychiatrique

15 lits d'accueil familial thérapeutique

65 places d'hospitalisation de jour

5 CMP et CATT

2 lieux de consultations spécialisées (USAP et CRMO)

## Grands faits marquants et projets réalisés en 2023

Le département de psychiatrie adulte s'est substitué au pôle de psychiatrie adulte, fin novembre 2022.

Grâce à de nouveaux financements octroyés par l'Agence Régionale de Santé en 2023, le département de psychiatrie adulte a pu s'engager dans la mise en place de diverses actions :

- Début du projet de reconstruction du département de psychiatrie adulte
- Projet de relocalisation du CMP Emmaüs (secteur 93G07 - Aulnay-sous-Bois) dans de nouveaux locaux adaptés et sécurisés
- Projet de relocalisation du CMP Eugénie Cotton (secteur 93G07 - Villepinte) dans de nouveaux locaux adaptés et sécurisés
- Développement de l'Unité LIPEPSY (Liaison Périnatalité et Psychiatrie) pour renforcer la psychiatrie de liaison avec une équipe dédiée

Le Département de psychiatrie adulte poursuit ses engagements et prend de nouvelles orientations pour développer et adapter son offre de soins aux besoins de la population de son territoire de proximité en proposant une prise en charge de qualité et diversifiée.

901 patients ont bénéficié d'une prise en charge cette année dont 806 en hospitalisation complète et 95 en hospitalisation de jour

30 475 journées d'hospitalisation complète

42 434 actes ambulatoires

2 051 séjours

5 669 journées d'hospitalisation de jour

## Les projets

- Reconstruction des locaux de la psychiatrie adulte
- Valorisation du PMSI psy sur Hôpital Manager, codage diagnostic, codage des actes, codage de la dépendance, codage de grille AGGIR
- Développement de la sismothérapie : demande d'attribution d'une 2<sup>e</sup> plage au bloc en cours
- Développement de la recherche et des publications

## Les partenaires

- La Communauté Psychiatrique de Territoire
- La Préfecture de Seine-Saint-Denis
- L'ARS Île-de-France
- Le Ministère de la Justice, le Tribunal Judiciaire de Bobigny : le Juge des Libertés et de la Détention, le Juge des Tutelles
- Les médecins généralistes
- Les cliniques psychiatriques privées
- Les mairies des communes des secteurs, CLSM
- Les Commissariats de police des communes des secteurs
- Les services de protection de majeurs : UDAF 93, Evolène tutelle, gestion des biens CHIRB
- Les établissements sanitaires et médicaux sociaux : ESAT, MAS, SAMSAH Coallia, Cité Caritas, Vivre et Devenir
- Structures d'hébergement : Foyer Adoma, Pensions de famille, appartements thérapeutiques, appartement de coordination thérapeutique
- Associations : UNAFAM.

## Objectifs et perspectives 2024

Continuer à travailler sur le projet innovant de la reconstruction du département de psychiatrie adulte, avec un esprit visionnaire de la psychiatrie sur les trente années à venir. Ce projet permettra de réorganiser les moyens et adapter l'offre de soins en santé mentale aux besoins de la population du territoire de proximité des trois secteurs de psychiatrie adulte.

Les enjeux de cette restructuration sont forts et passent par :

- Le renfort de l'ambulatoire afin de redonner aux différents CMP, une place centrale dans la prise en charge des patients
  - La création d'une équipe médicale et paramédicale dédiée à l'Unité des Urgences Psychiatriques-CAC-Liaison pour fluidifier la prise en charge psychiatrique des patients au niveau du SAU et pour une meilleure articulation urgences/hospitalisations et le développement de « l'aller-vers »
  - Le développement et l'adaptation de prises en charge spécialisées (psychiatrie périnatale ; troubles émergents pour les jeunes de 16 à 25 ans)
  - La création d'une Unité de Coordination et de Réhabilitation Psycho-Sociale (UCORPS) afin de renforcer l'autonomie de nos patients et favoriser leur réinsertion sociale et professionnelle
  - Le développement de la prise en charge en santé mentale des personnes placées sous-main de justice et en situation post-carcérale : ouverture de la SAS de Noisy au 2<sup>e</sup> semestre 2024
  - Le renforcement des prises en charge des personnes vulnérables (personnes âgées, précaires, personnes victimes de violence, ...)
  - Le partenariat entre l'USAP et Coallia « Maison Solidaire » pour l'accueil des femmes victimes de violences conjugales
  - Le renforcement des compétences par la mise en place d'Infirmiers de Pratiques Avancées en psychiatrie sur chaque CMP
  - L'attractivité des professionnels de santé pour le champ de la psychiatrie
- Cette refonte de la psychiatrie adulte du CHIRB devra, bien sûr, tenir compte des nouvelles réformes (financement et autorisations d'activité de psychiatrie) en étroite collaboration avec le DIM du GHT GPNE :
- Sensibiliser le personnel médical et le personnel non médical à la production d'un codage de qualité pour le PMSI
  - Mettre en application le « décret du 23 mars 2022 modifiant la procédure applicable devant le JLD en matière d'isolement et de contention mis en œuvre dans le cadre de soins psychiatriques » par la création d'un bureau de la loi



# PÉDOPSYCHIATRIE



165  
AGENTS

23  
médecins

142  
personnels  
non-médicaux

Date de création mai 2024

## Gouvernance du département

Responsable médical	<b>Dr Clémentine RAPPAPORT</b>
Cadre supérieur	<b>Christine BASTIMENT</b>
Directeur référent	<b>Anissa TALEB</b>
Cadre administrative	<b>Cécile MARIAGE</b>

## Composition du département

### L'ambulatoire

Consultation hospitalière et liaison de pédopsychiatrie

**Dr PAGES**

Unité de prise en charge psychologique spécialisée

**Dr LEBLE**

Unité thérapeutique d'évaluation et de prise en charge précoce

**Dr BREIL**

Équipe mobile « Libellule »

**Dr NADEREAU**

Consultation « Accueil Jeunes » (pour adolescents)

**Dr CHAMBON**

CMP Aulnay Nord

**Dr VARNOUX**

## Composition du département

CMP Vercingétorix Aulnay-sud

**Dr TIBI**

CMP « La Maison » Le-Blanc-Mesnil

**Dr RAPPAPORT**

CMP Sevrans

**Dr GARNIER**

CMP Tremblay-en-France

**Dr COSTA DROLON**

CMP/CATTP « la Cabane » Villepinte

**Dr HYNDRAK**

CMP/CATTP « le Tipi » Livry-Gargan, Vaujours

**Dr JUTEAU**

CATTP « Minute Papillon » (Aulnay-Nord, Sevrans)

**Dr GARNIER**

CATTP « la Pirouette » (Le-Blanc-Mesnil, Aulnay-sud)

**Dr RAPPAPORT**

CMP Sevrans

**Dr GARNIER**

CMP Tremblay-en-France

**Dr COSTA DROLON**

## Composition du département

### L'hospitalisation à temps partiel

Hôpital de jour « les trois jardins »

**Dr CRUVEILLER**

Unité d'enseignement externalisée élémentaire « les Perrières »

**Dr LEMARCHAND**

Unité d'enseignement externalisée collège « le Parc »

**Dr CRUVEILLER**

Hôpital de jour Popcorn (pour adolescents)

**Dr LEBLE**

### L'hospitalisation complète


Unité thérapeutique d'accueil familial enfants (AFT)

**Dr BREIL**

Unité d'hospitalisation temps plein « les lits-ados »

**Dr D'HARCOURT**

Séjour thérapeutiques

6   
lits d'hospitalisation  
complète pour adolescents

Réouverture à 8 lits en novembre 2024  
(arrivée d'un nouveau médecin)

7  
places d'HDJ  
pour adolescents  
de 12 à 18 ans

4

10  
lits d'accueil familial  
thérapeutique

unités de  
consultations  
intra-hospitalières  
spécialisées  
(consultations rapides,  
psychotrauma enfants,  
pédopsychiatrie périnatale,  
consultation spécialisée  
pour adolescents)

30  
places d'hospitalisation  
de jour pour les enfants  
de 4 à 12 ans dont 10 places  
en unité d'enseignement externalisé

1  
équipe  
mobile de  
pédopsychiatrie  
périnatale

7  
CMP

4  
CATTP

## Grands faits marquants et projets réalisés en 2023

Le Département de Psychiatrie de l'enfant et de l'adolescent (secteur 93104) reçoit des patients âgés de 0 à 18 ans et leurs familles, résidant dans les communes du secteur : Aulnay-sous-Bois, Le-Blanc-Mesnil, Livry-Gargan, Vaujours, Sevrans, Tremblay-en-France, Villepinte et exceptionnellement des patients domiciliés sur d'autres communes.

L'offre de soin couvre tout le champ de la pédopsychiatrie : périnatalité, psycho-traumatisme, troubles anxieux, troubles dépressifs, troubles neuro-développementaux, troubles du spectre autistique, troubles des apprentissages, troubles du comportement, troubles de l'attachement, dépression, troubles alimentaires, troubles émergents de l'adolescent...

Les soins sont pluridisciplinaires, individualisés et ajustés au plus près des besoins du patient.

En 2022 et 2023, diverses actions ont pu être engagées et conduites à leur terme ayant permis de renforcer les moyens du service de psychiatrie de l'enfant et de l'adolescent et de développer les prises en charge suivantes :

### • Accompagnement des enfants présentant des troubles à spectre autistique (TSA)

- Renforcement de l'équipe de l'UEE en collège « le parc » par le recrutement d'un ETP psychologue dans le cadre de la convention entre l'ARS/le CHIRB/IME JM Itard
- Recrutement d'un ETP psychologue, acquisition de matériels de dépistage et d'évaluation des TSA et formations des personnels dans le cadre de la ligne 2 de la stratégie nationale Autisme - diagnostic TSA

### • Accompagnement et prise en charge du psycho-traumatisme

- Recrutement d'un mi-temps psychologue et d'un mi-temps psychomotricien dédiés à l'UPPS, unité de prise en charge spécialisée

### • Poursuite de la réorganisation des CMP engagée depuis 2016

- Travaux d'aménagement permettant la relocalisation du CMP enfants de Livry-Gargan dans de nouveaux locaux, adaptés et plus grands, avec la création d'un nouveau CATTP pour enfants. L'ensemble livré à l'été 2023 permet de développer les prises en charge pour répondre plus largement aux besoins de santé mentale de nos jeunes. Le CATTP « Le TIPI » a débuté son activité en septembre 2023.
- Retour du CMP « La Maison » et du CATTP « La pirouette » dans la ville du Blanc Mesnil en octobre 2023, grâce à la mise à disposition de vastes locaux permettant le regroupement des deux structures.

## Objectifs et perspectives 2024

Le Département de psychiatrie de l'enfant et de l'adolescent poursuit son développement et afin de toujours répondre au mieux aux besoins de santé des jeunes de l'intersecteur 93104 :

- Création d'une équipe mobile « le Colibri », spécialisée dans la prise en charge des TSA
- Développement de l'unité de psychiatrie périnatale en partenariat avec le département de psychiatrie adulte (accompagnement et partenariat de l'Unité LIPEPSY, unité de psychiatrie périnatale adulte)

Par ailleurs, il s'engagera dans :

- Le suivi du chantier de construction architectural du nouvel HDJ Popcorn pour adolescents - phase 2 du projet validé par l'ARS en 2020
- Un projet de relocalisation du CMP enfants de Tremblay-en-France avec projet de création d'un CATTP enfants. La mairie de Tremblay en France soutient ce projet de nouveaux locaux et de développement de l'activité pédopsychiatrique.

Enfin, sa participation active à l'élaboration du PTSM93 enfants contribuera à une meilleure territorialisation de l'offre de soins en psychiatrie de l'enfant et de l'adolescent dans le cadre du futur projet régional de santé d'Ile-de-France (PRS).

185  
patients ont bénéficié d'une  
prise en charge cette année  
dont 93 en hospitalisation complète  
et 92 en hospitalisation de jour

1 764  
journées d'hospitalisation  
complète

55 754  
actes ambulatoires

6 389  
journées d'hospitalisation  
de jour

**NOUVEAU DÉPARTEMENT**

# URGENCES - SMUR



**243 310**

passages aux urgences

140 485 adultes  
43 077 gynéco. et obs.

59 748  
pédiatriques



**10 300**

séjours en UHCD  
(hors ZHTCD)

**GHILRM**

**41 174**

passages

dont

13,90 %

taux d'hospitalisation

2 008

séjours

en UHCD

**CHIRB**

**46 102**

passages

dont

13,60 %

taux d'hospitalisation

5 422

séjours

en UHCD

**CHIAG**

**53 209**

passages

dont

12,24 %

taux d'hospitalisation

2 870

séjours

en UHCD

CHI Robert Ballanger | CHI Le Raincy Montfermeil | CHI André Grégoire

## Composition du département

SAU Adultes

Dr TABET-GABISON Dr SAFRANO Dr SAAL

SMUR

Dr RAPHAËL Dr NADIRAS

Urgences psychiatriques sur le CHIRB et le GHILRM  
(en partenariat avec l'EPS Ville-Evrard)

1 secteur carcéral sur le CHIRB

Date de création janvier 2024

## Gouvernance du département

Responsable médical **Dr Hocine SAAL**

Cadre supérieur **Carole SIMON**

Directeur référent **Maxime LEMÉE**

## Grands faits marquants et projets réalisés en 2023

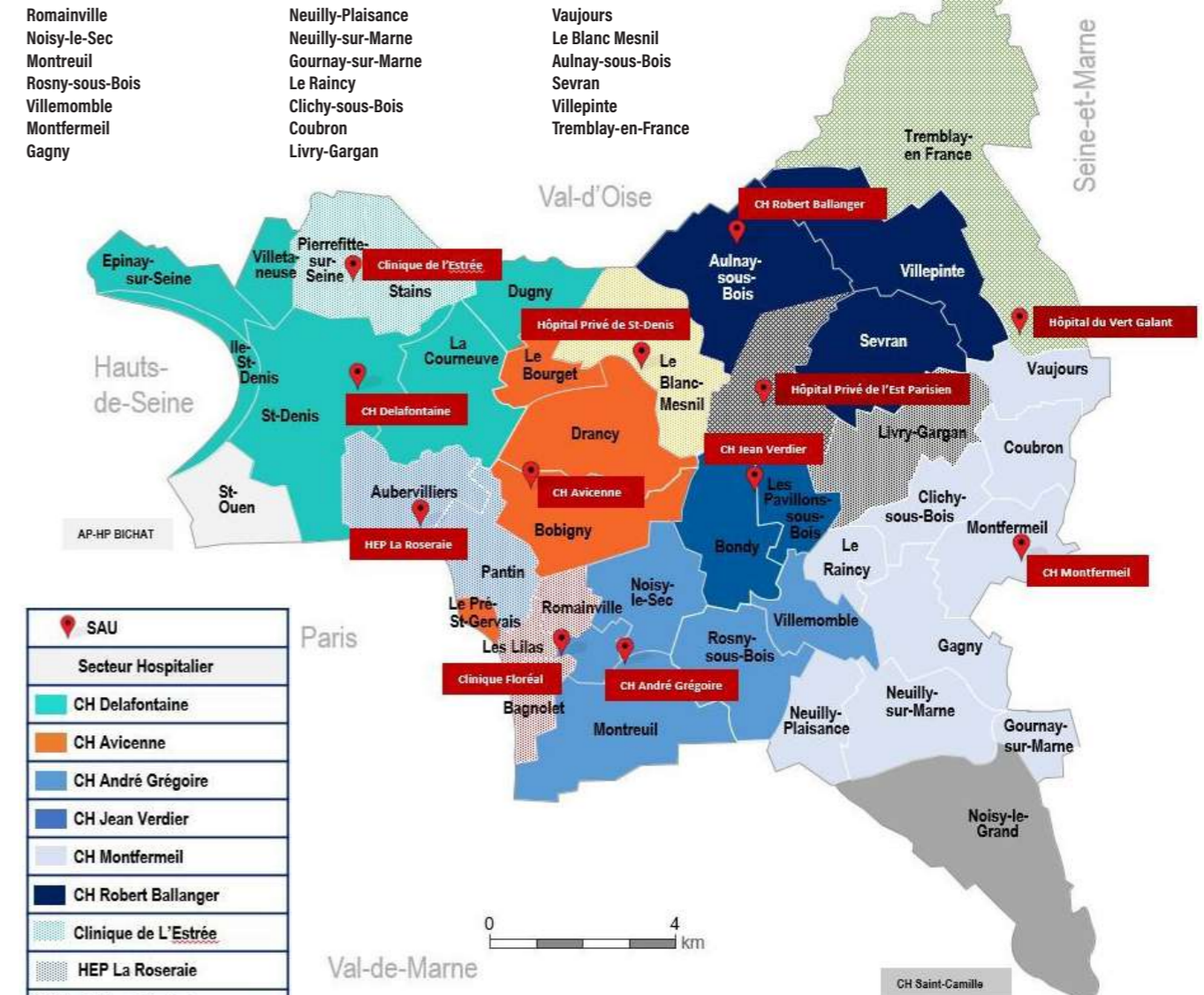
En 2023, le département n'était pas constitué.

- Poursuite de la rénovation des trois services d'urgence
- Restructuration du SAU du CHIRB via une mission ARS-IDF
- Fluidification de l'activité avec notamment : mise en place d'un circuit de consultations rapides sur chaque site, renforcement des partenariats avec les maisons médicales de garde
- Amélioration de l'organisation des parcours : renforcement des cellules de gestion des lits, acquisition d'un logiciel pour faciliter les transferts, mise en place d'un logiciel d'accompagnement du patient (et de ses proches) dans son parcours de soin aux urgences (projet en cours de mise en place sur le CHIAG)
- Ouverture de lits de médecine polyvalente post-urgences sur le CHIRB, en complément de l'UHCD

## Objectifs et perspectives 2024

- Ouverture de zones d'hospitalisation de très courte durée (ZHTCD) sur les sites du CHIAG et du CHIRB
- Déploiement du logiciel « HM » sur les urgences du CHIRB
- Développer le réseau avec la ville afin de réduire le nombre de passages inutiles par les urgences
- Améliorer la fluidité des urgences, en travaillant notamment sur les circuits de prise en charge et sur l'aval des urgences
- Favoriser les filières de soins intra GHT GPNE
- Réduire les délais d'attente et de prise en charge aux urgences
- Promouvoir la formation par la simulation

## Le département médecine d'urgence/SMUR constitue une structure de recours pour 22 communes.



0 4 km

**834 000**  
habitants

(soit plus de 50% des assurés sociaux de Seine-Saint-Denis)





# MÉDECINE SPÉCIALISÉE

CHIRB  
8 152  
venues en consultation SSR

7 898  
journées SSR poly/locomoteur



6 012  
séjours en HC

6 482  
séjours en HDJ

CHIRB 22 883  
CHIAG 6 171  
GHILRM 14 065  
venues en consultation MCO

Date de création novembre 2022

## Gouvernance du département

Chef de département **Dr NAHON**  
Cadre supérieur *Poste à pourvoir*  
Directeur référent **Catherine LEGUAY PORTADA**  
Bureau du département Chefs de service du département et le trio de département

## Composition du département

Médecine interne et infectieuse

**Dr GROS Dr BIDEAIN Dr ANDRÉ**

Pneumologie

**Dr VIRALLY Dr MAURER**

Rhumatologie

**Dr SAINT MARCOUX Dr DELLAL**

Hépatogastroentérologie

**Dr BELLAICHE Dr NAHON**

Dermatologie

**Dr STEFF**

Allergologie

**Dr NEMNI**

SSR Polyvalent/Loco

**Dr TESSIER**

## Grands faits marquants et projets réalisés en 2023

- Mise en place du département
- Mise en place et développement de la telexpertise OMNIDOC
- Staff commun HGE et allergologie
- Mise en place de documents partagés : passeport ambulatoire decline pour endoscopie

## Objectifs et perspectives 2024

- Développer nos expertises de l'Éducation thérapeutique par le partage des expériences
- Formation : IPA
- Centre de vaccination : projet pour obtenir l'autorisation et installer l'activité
- Ambulatoire : valoriser l'HDJ par une meilleure codification
- Coopération ville hôpital télé-expertise
- RCP pneumo
- Parcours patient asthme sévère
- Recherche et centre de référence infection ostéo-articulaire
- Changement chef de service au CHIRB
- Projet ouverture d'un service médecine post urgence au CHIRB
- Journées professionnelles thématiques avec les correspondants

# PHARMACIE

18 768  
références gérées

32 442  
DMI tracés  
(dispositif médicaux  
implantables)

3 210  
produits radio  
pharmaceutiques  
(dispensation)

378 552  
unidoses préparées  
(activité robot de  
reconditionnement)

816 838  
médicaments + DM  
(dispensation globale)



6 950 490  
produits stérilisés  
(en unités d'œuvre)

7 924  
ventes aux patients  
(passages)

761 899  
lignes de prescription  
analysées



1 286  
patients conciliés  
(traitements médicamenteux)

73  
déclaration de  
pharmacovigilances  
traitées

21 104  
préparations anticancéreux

891  
préparations radio pharmaceutiques

152  
déclaration de  
matéiovigilances  
traitées

Date de création juin 2021

## Gouvernance du département

Responsable médical **Dr Véronique LECANTE**  
Cadre supérieur **Karl GROS-DUBOIS**  
Directeur référent **Paul CHALVIN**

## Composition du département

Pharmacie à usage intérieur  
**Dr CORET-HOUBART M. GROS-DUBOIS Dr EL KOUARI Mme VIRIN Dr TACCO**  
**Mme SENOTIER M. MARAN**

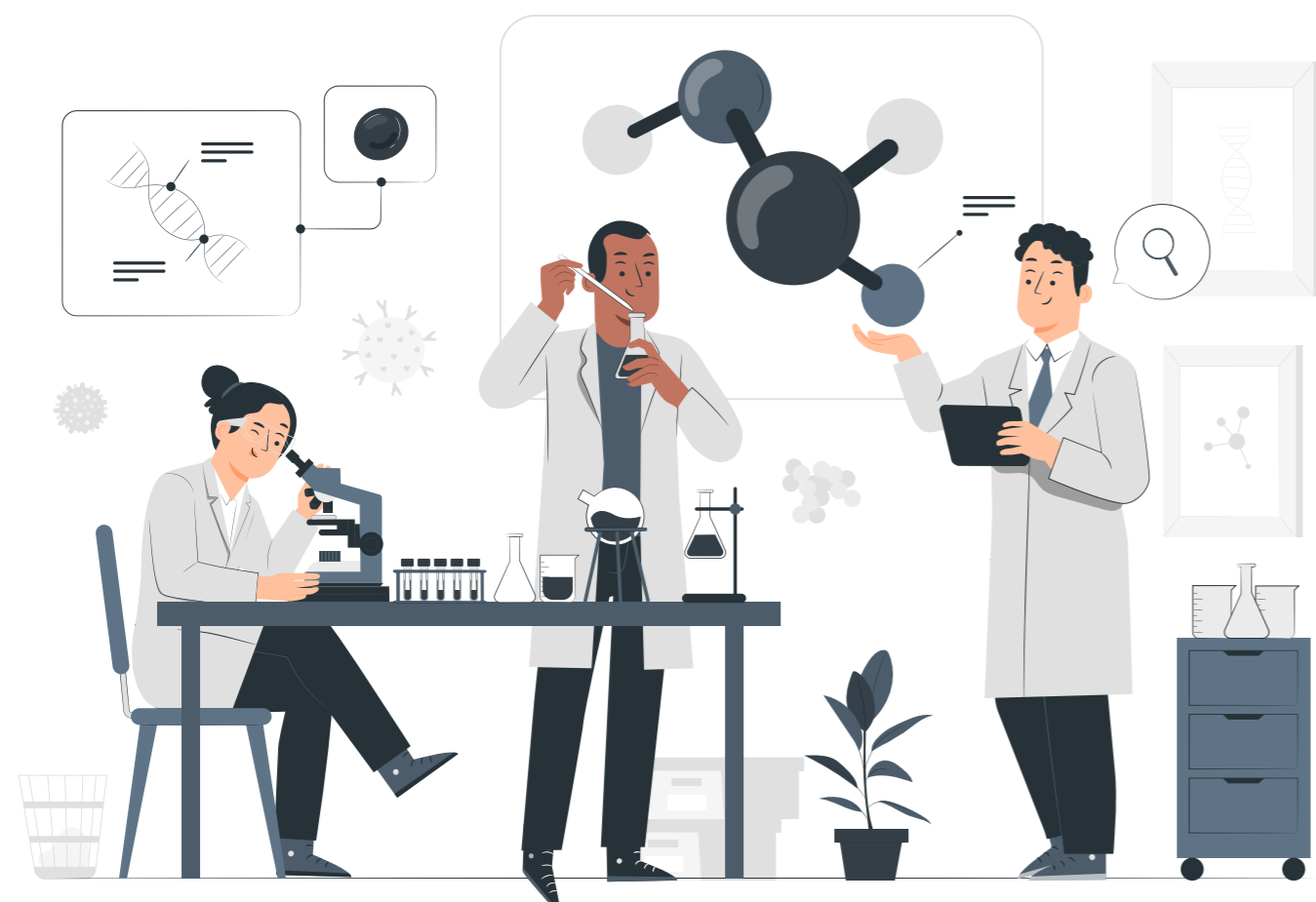
## Grands faits marquants et projets réalisés en 2023

- Renouvellement des autorisations des 3 PUI du GHT GPNE
- Déploiement d'armoires sécurisées sur les 3 établissements du GHT GPNE
- Groupe de travail pharmaceutique pour l'achat des dispositifs médicaux stériles
- Des projets communs soutenus par l'ARS : mise en place d'étiquettes électroniques connectées et d'un système d'aide à la décision pharmaceutique
- Participation des PUI à toutes les commissions institutionnelles (COMEDIMS, COMAI, CLUD, CLIN, CLAN..)

## Objectifs et perspectives 2024

- Partages de pratiques : organisation intra-GHT GPNE pour les approvisionnements en antidotes et produits à péremption courte ou en tension ; achats des dispositifs médicaux stériles
- Poursuite du développement des partenariats externes (stérilisations, chimiothérapies, projet SOS...)
- Mise en place de conventions de dépannages de produits de santé avec les établissements privés
- État des lieux des organisations sur les fonctions administratives
- Préparation de la fusion

# BIOLOGIE MÉDICALE



**76 448 092**  
examens biologiques (B+BHN)

28 666 354  
CHIRB

23 286 271  
GHILRM

24 495 467  
CHIAG

**9 001**  
produits sanguins  
labiles consommés

Date de création février 2022

## Gouvernance du département

Responsable médical **Dr Mounia SLAOUI**  
Cadre supérieur **David LE COSTOVEC**  
Directeur référent **Paul CHALVIN**

## Composition du département

Laboratoire de Biologie Médicale  
**Dr MOUNIA SLAOUI Mme PAINT Dr CHALLIER Mme LEROY**

Service de Biologie Médicale  
**Dr MAISONNEUVE M. LE COSTOVEC**

## Expertises du département

Les laboratoires du département de Biologie médicale prennent en charge, 24h sur 24, les examens biologiques des patients hospitalisés, des consultants externes prélevés au sein des établissements du GHT GPNE ou provenant d'autres hôpitaux. Ils assurent également la délivrance des produits sanguins labiles. Les activités de biologie sont réalisées par une équipe pluridisciplinaire composée de techniciens de laboratoire, de secrétaires, d'agents de service hospitalier. Elles sont encadrées par des biologistes médicaux spécialisés qui peuvent être praticiens hospitaliers, assistants spécialistes, praticiens attachés associés ou internes et des cadres de santé.

Les biologistes sont impliqués directement et de manière régulière dans la prise en charge pluridisciplinaire des patients hospitalisés et consultants externes en participant aux staffs et RCP des services, selon leur domaine de compétence et à travers les prestations de conseil quotidiennes : obstétrique-anesthésie, infectiologie, réanimation, oncologie, chirurgie orthopédique... Les biologistes sont également à la disposition des médecins libéraux qui souhaiteraient avoir des informations sur des pathologies spécifiques ou pour l'aide à l'interprétation des résultats.

Enfin le département de biologie assure le tri des prélèvements d'anatomopathologie et le suivi de cette prestation, en lien avec les services cliniques et la direction.



## Grands faits marquants et projets réalisés en 2023

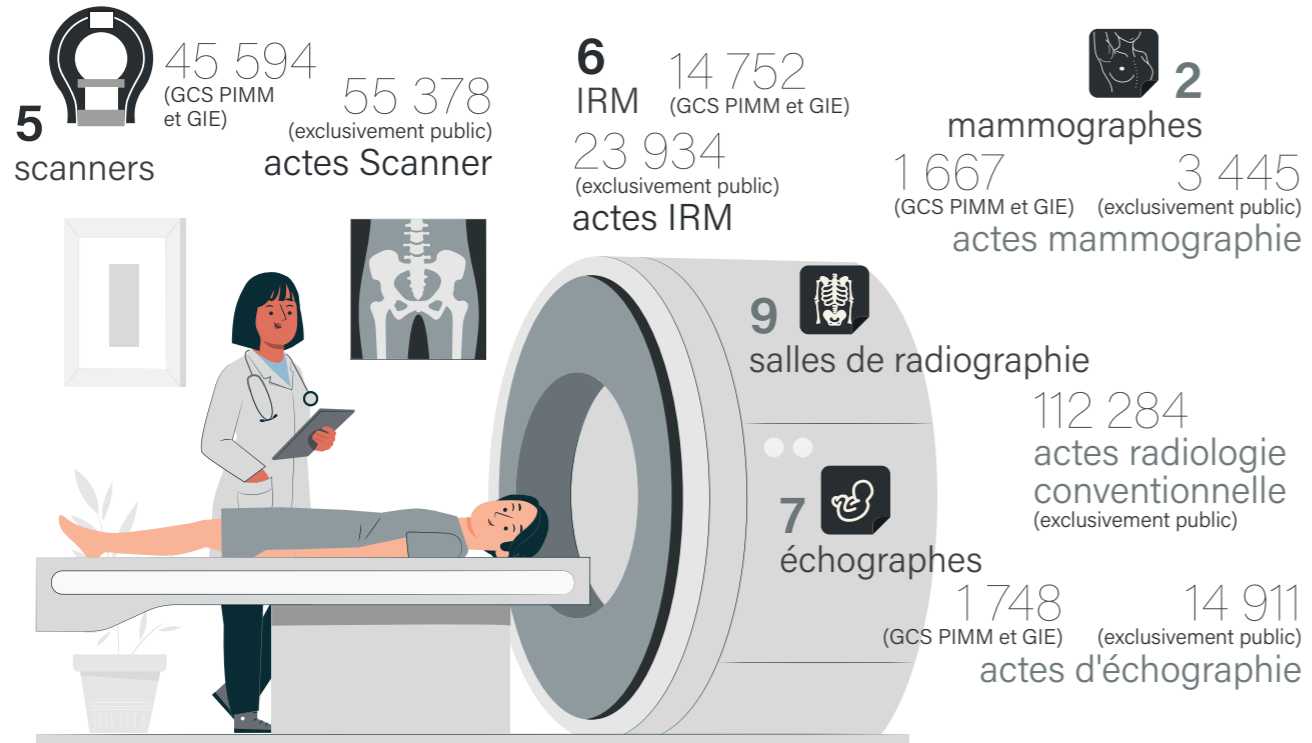
- **Des investissements concertés et mutualisés**
  - Logiciel de commande et de gestion de la qualité
  - Chaînes robotisées biochimie et immuno-analyse
- **Des échanges d'examens biologiques afin d'optimiser les rendus de résultats et les investissements, en se basant sur les compétences des praticiens et le recrutement propre à chaque laboratoire**
  - Marqueurs tumoraux
  - Hémostase spécialisée
  - Examens d'allergie et d'auto-immunité
  - Recherche des facteurs génétiques prédisposant aux thromboses
  - D'autres regroupements d'examens sont prévus
- **Des postes partagés (référent informatique) afin d'offrir aux différents professionnels de nouvelles opportunités professionnelles et de répondre à des besoins très spécifiques au quotidien**
- **L'accompagnement des projets médicaux et l'amélioration continue de la prise en charge des patients**
  - Détection du streptocoque B en per-partum
  - Ré internalisation du dosage de calprotectine fécale
- **L'amélioration progressive de la prestation d'anatomopathologie**
  - Mise en place en cours de liaison informatique entre le prestataire et les Systèmes d'Informations des Laboratoires
  - Déploiement d'un serveur de résultats
  - Marché de substitution en attendant la reprise de 100% des prélèvements par PRAXEA

## Objectifs et perspectives 2024

- Réorganisation et modernisation de l'activité de microbiologie des trois sites par le déploiement de Malditof pour un gain de temps précieux pour une prise en charge adaptée du patient infecté ou non infecté et pour une contribution plus efficace et réactive à la lutte contre l'émergence des bactéries multi résistantes ou hyperrésistantes
- Développement des examens de biologie moléculaire et des examens innovants
- Harmonisation du système de management de la qualité, préalable indispensable à la création et l'accréditation du laboratoire de biologie unique multi-sites
  - Accompagnement externe sur la période 2024-2026
  - Internalisation de la métrologie (2024)
  - Nomination d'un Responsable Assurance Qualité GHT GPNE
- Travaux préparatoires pour le déploiement d'un SIL unique
- Assurer la pérennité des structures : enjeu très fort de fidélisation des personnels médical et paramédical, amélioration de l'attractivité par la modernisation des équipements et la formation continue
- Améliorer l'interface entre les laboratoires et les services cliniques et la pertinence des examens biologiques
- Ouvrir nos laboratoires vers le public extérieur par des centres de prélèvement
- Participation au suivi et à l'atteinte des objectifs qualité et sécurité des soins : conseil transfusionnel et respect des bonnes pratiques transfusionnelles, conseil en antibiothérapie, juste prescription des examens de biologie en conformité avec les recommandations mises à jour et évolutives, juste prescription de l'antibiothérapie et lutte contre les infections nosocomiales avec le suivi des BHRE en collaboration avec l'équipe Opérationnelle d'Hygiène



# IMAGERIE MÉDICALE



Date de création février 2021

## Gouvernance du département

Responsable médical **Dr Fouad BENSARI**  
Cadre supérieur *Poste à pourvoir*  
Directeur référent **Delphine YAGER**

## Composition du département

Service d'Imagerie médicale  
*Poste à pourvoir* **Dr SAFAR** **Dr BENSARI**  
Service de médecine nucléaire du GIE CINPF  
*Situé à Montfermeil*

## Grands faits marquants et projets réalisés en 2023

- Développement des spécialités d'organes
- Installation du mammographe à Montfermeil et création d'un parcours sénologie au CHIRB et au GHILRM (numéro unique et SOS sein)
- Développement des coopérations en imagerie du GHT GPNE
- Mise en place de Doctolib
- Déploiement de l'intelligence artificielle

## Objectifs et perspectives 2024

- Ouverture du site de Clichy-sous-Bois
- Déploiement de l'imagerie cardiaque au sein du GHT GPNE
- Intégration des GIE Scanner et IRM de Montreuil au sein du GCS PIMM
- Poursuite du déploiement de l'intelligence artificielle
- Déploiement d'un DACS

- Mise en place du projet SEGUR (récupération du compte-rendu d'examen par le patient via l'espace santé)
- Projet Portail patient (récupération du compte-rendu et des images de l'examen par le patient via internet)
- Collaboration avec la Caisse Primaire d'Assurance maladie afin de permettre la prise de rendez-vous en mammographie : opérationnel depuis le 6 mai 2024 au GHILRM et au CHIRB
- Projet Lisaconnect : mise en place d'une borne à l'accueil pour la diffusion de spots d'informations pour le patient
- Mise en place de la téléradiologie au sein des services d'imagerie du GHT GPNE
- Médecine nucléaire de Montfermeil : ouverture du service de médecine nucléaire du GIE CINPF au sein des locaux du GHILRM, en scintigraphie et TEP-SCAN
- Imagerie de Montfermeil : développement du site de Clichy-sous-Bois
- Imagerie de Montreuil : projet d'installation d'un mammographe, projet d'installation d'un second scanner, projet d'installation d'un Cone Beam
- Imagerie du CHIRB : projet d'installation d'une salle de radiologie interventionnelle pour le GHT GPNE

# Organigramme de direction





**DIM de territoire**  
Dr. Nassim Douali

**Direction générale**  
Yolande Di Natale  
Directrice Générale

**Secrétariat général**

Anissa Taleb Directrice de cabinet	Paul Chalvin Secrétaire Général
Communication, Partenariats, Mécénat	Assistances de direction



**Pôle directions déléguées**

Catherine Leguay Portada  
Geoffroy Hainaut  
Perrine Bonnefoy

**Pôle ressources humaines**

Coordination des Ressources humaines  
François Vaussy      Renaud Diehl

Services sociaux

Coordination générale des soins  
Nathalie Godefroy      Lydia Pierre      *en cours de recrutement*

Instituts de formation  
Seynabou Dia (IFSI Robert Ballanger)      Christine Marchal (IFITS Neuilly sur Marne)

Affaires médicales et coordination du projet médical  
Maxime Lemée

**Pôle qualité**

Qualité et gestion des risques  
François Pagès

**Pôle affaires générales**

Affaires juridiques, clientèle et recherche  
Delphine Yager

**Pôle finance, pilotage médico-économique**

Affaires financières et contrôle de gestion  
Marie-Gabrielle Daniel  
Esen Evran

Recettes, parcours administratif du patient  
Belkacem Houara

**Pôle ressources matérielles**

Achats, services économiques, logistiques et développement durable  
Paul Chalvin

Achats, Approvisionnements Jeanne Humeau	Logistique, Hôtellerie Éléonore Roux
---	---

Patrimoine, maintenance, investissement, sécurité  
Éric Mallet

Système d'information  
Joseph Looky

**Directeurs référents des départements médicaux**

Cancérologie  
Delphine Yager

Chirurgie, Anesthésie, Blocs-Opératoires, Endoscopies sous AG (CHABE)  
Perrine Bonnefoy

Femme-Enfant  
Paul Chalvin

Maladies neurologiques et cardio-métaboliques  
Renaud Diehl

Médecine Intensive Réanimation (MIR)  
Maxime Lemée

Personnes âgées  
Geoffroy Hainaut

Psychiatrie adulte  
Anissa Taleb

Pédopsychiatrie  
Anissa Taleb

Urgences - SMUR  
Maxime Lemée

Médecine spécialisée  
Catherine Leguay Portada

Pharmacie  
Paul Chalvin

Biologie médicale  
Paul Chalvin

Imagerie médicale  
Delphine Yager



# Médecins responsables des départements



**Dr Christos Christopoulos**  
Cancérologie



**Dr Julien Quilichini**  
Chirurgie, Anesthésie, Blocs-Opératoires,  
Endoscopies sous AG (CHABE)



**Dr Patrick Daoud**  
Femme-Enfant



**Dr Clémentine Rappaport**  
Pédopsychiatrie



**Dr Hocine SAAL**  
Urgences - SMUR



**Dr Stéphane Nahon**  
Médecine spécialisée



**Dr Olivier Nallet**  
Maladies neurologiques et cardio-métaboliques



**Dr Francesco Santoli**  
Médecine Intensive Réanimation (MIR)



**Dr Véronique Lecante**  
Pharmacie



**Dr Mounia Slaoui**  
Biologie médicale



**Dr Joyce Sibony-Prat**  
Personnes âgées



**Dr Toufik Selma**  
Psychiatrie adulte



**Dr Fouad Bensari**  
Imagerie médicale

# Présidents et vice-présidents de CME-CMG

GHT Grand Paris  
Nord-Est

CHI Robert  
Ballanger

CHI Le Raincy  
Montfermeil

CHI André  
Grégoire



**Dr Xavier Belenfant**  
Président de la Commission  
Médicale de Groupement  
du GHT Grand Paris Nord-Est



**Dr Henri Faure**  
PH en Réanimation  
Président de la CME



**Dr Geoffroy Safrano**  
Chef de pôle SAU-Médecine polyvalente  
Chef de Service des Urgences  
Président de la CME



**Dr Bernadette Coriet-Houbart**  
Chef de service Pharmacie  
Vice-présidente de la CME



**Dr Éric Poupardin**  
Chef de pôle Chirurgie, Anesthésie, Réanimation  
Chef de service Viscérale Vice-président de la CME



**Dr Albert Boccara**  
Chef de service Cardiologie  
Président de la CME



**Dr Julien Quilichini**  
Chef de service de Chirurgie Plastique  
et Esthétique, Chirurgie Maxillo-faciale  
Chef du département CHABE  
Vice-président de la CME



**Dr Mounia Slaoui**  
Chef de service des laboratoires  
de biologie médicale  
Responsable Dépôt de Délivrance  
Vice-présidente de la CME



**Dr Hocine Saal**  
Chef de service des urgences adultes  
Vice-président de la CME



**Groupement Hospitalier de Territoire**

# **Grand Paris Nord-Est**

**Aulnay-sous-Bois - Le Raincy-Montfermeil - Montreuil**



CHI

Robert  
Ballanger

Boulevard Robert Ballanger  
93 600 Aulnay sous Bois

GHI

Le Raincy-  
Montfermeil

10 rue du Général Leclerc  
93 370 Montfermeil

CHI

André  
Grégoire

56 boulevard de la Boissière  
93 100 Montreuil



[ght-gpne.fr](http://ght-gpne.fr)



GHT Grand Paris Nord-Est



@ghtgrandparisnordest



@ght\_gpne



GHT Grand Paris Nord Est